

2. ยุทธศาสตร์สันติสุข 9 ดี วิถีสร้างชาติสันติสุข

ทำไม อะไรและอย่างไร? : แนวคิด หลักการและสาระสำคัญ

ยุทธศาสตร์สันติสุข 9 ดี วิถีสร้างชาติสันติสุข เกิดจากการสั่งสมความรู้ และประสบการณ์ในการทำงานตลอดระยะเวลากว่า 32 ปี ของท่านเสรี ศรีหะ ไตร อดีตรองผู้ว่าราชการจังหวัดปัตตานี อดีตรองผู้ว่าราชการจังหวัดสงขลา อดีตผู้ว่าราชการจังหวัดพัทลุง (ปี 2557) และอดีตผู้ว่าราชการจังหวัดบุรีรัมย์ (ปี 2557-2559) โดยผ่านการทบทวน ปรับปรุงและพัฒนาแบบมีส่วนร่วม ประชาชนและหน่วยงานราชการ จนนำไปสู่การค้นพบ “หัวใจของการวางแผน” ซึ่งได้ถูกนำไปใช้จริงและประสบความสำเร็จในหลายพื้นที่ ซึ่งมีแนวคิด หลักการและรายละเอียดที่น่าสนใจ ดังนี้

2.1 แนวคิดและหลักการของยุทธศาสตร์สันติสุข 9 ดี

ประเทศไทยต้องเผชิญกับความเปลี่ยนแปลงที่สำคัญ ทั้งในระดับโลก และภายในประเทศที่ส่งผลให้เกิดความเสี่ยงที่ต้องเตรียมการสร้างภูมิคุ้มกัน ให้ประเทศพร้อมเผชิญกับการเปลี่ยนแปลงอย่างมีประสิทธิภาพ อาทิ การบริหารภาครัฐอ่อนแอ โครงสร้างทางเศรษฐกิจไม่สามารถรองรับการเจริญเติบโตอย่างยั่งยืน โครงสร้างประชากรที่มีวัยสูงอายุเพิ่มขึ้น ขณะที่ประชากรวัยเด็กและวัยแรงงานลดลง ค่านิยมที่ดั่งงามเสื่อมถอยและประเพณีดั้งเดิมถูกบิดเบือน ฐานทรัพยากรธรรมชาติและสิ่งแวดล้อมของประเทศ มีแนวโน้มเสื่อมโทรมอย่างรุนแรง ภาคการเกษตรไม่ได้เป็นฐานรายได้หลักและความมั่นคงด้านอาหารของประเทศ เป็นต้น ถึงแม้ประเทศไทยจะมีการพัฒนาสู่ความเจริญในทุกๆด้าน ทั้งด้านเศรษฐกิจ ด้านโครงสร้างพื้นฐาน ด้านการศึกษา ด้านเทคโนโลยีสารสนเทศ ด้านการสาธารณสุข ด้านสังคม และด้านอื่นๆ แต่จาก

สถานการณ์บ้านเมืองในรอบสิบกว่าปีที่ผ่านมา ประเทศไทยกลับต้องประสบกับปัญหาในหลายด้าน ที่ภาครัฐและหน่วยงานที่เกี่ยวข้องทุกภาคส่วน ได้ร่วมกันด้วยความพยายามแก้ไข ปรับปรุงและพัฒนาให้ดีขึ้น แต่ปัญหาต่างๆ กลับมีความรุนแรงและทวีคูณขึ้นเป็นเงาตามตัว ซึ่งปัญหาที่สำคัญที่พบในห้วงที่ผ่านมา เช่น วิกฤติความเสื่อมถอยด้านคุณธรรมและจริยธรรม การเปลี่ยนแปลงทางวัฒนธรรมที่หลากหลาย รวมถึงเผชิญกับการแพร่ระบาดของยาเสพติดและการพนันเพิ่มขึ้น โดยเฉพาะในกลุ่มเด็กและเยาวชน ปัญหาอาชญากรรม ปัญหาด้านสุขภาพ ปัญหาด้านการศึกษา ปัญหาความยากจนและความเหลื่อมล้ำทางสังคม ปัญหาทรัพยากรธรรมชาติและสิ่งแวดล้อม ปัญหาการเมืองและความแตกแยกของคนในชาติ เป็นต้น ทั้งหมดที่กล่าวมานี้ กระทบต่อความมั่นคงและความเจริญทางเศรษฐกิจและเป็นปัญหาต่อการพัฒนาประเทศสู่ความยั่งยืน และหากพิจารณาผลกระทบดังกล่าวมานี้ จะพบว่า ปัญหาของสังคม หมู่บ้านหรือชุมชน โดยเฉพาะหมู่บ้านหรือชุมชนซึ่งเป็นฐานรากที่สำคัญและมีอยู่กว่าร้อยละ 80 ของประเทศ ประสบปัญหาที่สำคัญในมิติต่างๆ จนทำให้เกิดความอ่อนแอ (การขับเคลื่อนบุรีรัมย์สันติสุข 9 ดี , ศูนย์ปฏิบัติการบุรีรัมย์สันติสุข 9 ดี จังหวัดบุรีรัมย์, 2557) ดังนี้

2.1.1 ปัญหาด้านคุณธรรมและจริยธรรม

ความเจริญทางวัตถุและเทคโนโลยี ช่วยพัฒนาให้ประเทศชาติมีความเจริญ แต่ในทางกลับกัน การพัฒนาด้านจิตใจและพฤติกรรมของคนกลับสวนทางกัน ซึ่งจะพบว่า คนส่วนใหญ่ ไม่ปฏิบัติตามหลักคำสอนที่ดีงามของศาสนา ไม่ปฏิบัติหรือยึดมั่นในศีล หรือค่านิยม จารีตประเพณีที่ดีงาม นำไปสู่ปัญหาต่างๆ ตามมาอย่างมากมาย อาทิ ปัญหาอาชญากรรม การทุจริตคอร์รัปชัน ปัญหาเด็กและเยาวชน ปัญหาครอบครัว เป็นต้น ทำอย่างไร จะสร้างให้คนมี

จิตสำนึกและพฤติกรรม ทำความดี ละชั่ว กลัวบาป ปฏิบัติตามหลักธรรมคำสอนทางศาสนาให้มากยิ่งขึ้น? นั่นคือ “การเป็นคนดี” ซึ่งเป็นพื้นฐานที่สำคัญอย่างยิ่งवाद

2.1.2 ปัญหาด้านการศึกษาและภูมิปัญญาท้องถิ่น

แม้ภาคการศึกษาจะมุ่งเน้นการเรียนรู้คุณธรรมมากขึ้นกว่าเดิมที่เคยเน้นเรื่องการเรียนเก่ง เรียนดี มีความฉลาด ไอคิวสูง แต่ก็ยังเน้นไปที่นักเรียนและนักศึกษา เป็นส่วนใหญ่ ยังไม่ครอบคลุมประชากรนอกสถานศึกษาหรือนอกระบบเท่าที่ควร เพราะการพัฒนาด้านการศึกษาของชาติ ต้องพัฒนาการเรียนรู้ของคนในสังคมทั้งหมด ทั้งตัวบุคคล ครอบครัว หมู่บ้าน / ชุมชน ต้องทำให้เกิดการเรียนรู้และนำความรู้มาร่วมแบ่งปันและใช้ประโยชน์ให้เกิดแก่ตนและส่วนรวมให้มากที่สุด ทำอย่างไรจึงจะสร้างให้เกิดองค์ความรู้ ทั้งภูมิปัญญาของท้องถิ่น กลุ่ม องค์กร และบุคคล สามารถนำองค์ความรู้นั้นมาใช้ให้เกิดประโยชน์ ทำอย่างไรจึงจะเสริมหนุนและเพิ่มเติมองค์ความรู้ทั้งทางวิชาการ ด้านประสบการณ์ทำงาน รวมทั้งคุณธรรม จริยธรรมให้เกิดการเรียนรู้และนำความรู้ไปใช้ในการดำรงชีวิตอย่างถูกต้อง เท่าทันและสร้างประโยชน์ต่อตนเอง ต่อส่วนรวมและประเทศชาติ ไม่สร้างปัญหาหรือเป็นภาระให้สังคม กระบวนการสร้างองค์ความรู้ หรือ “มีปัญญา” ควรจะต้องทำอะไรและอย่างไร?

2.1.3 ปัญหาด้านเศรษฐกิจ (ความยากจนของประชาชน)

การพัฒนาเศรษฐกิจจะดับมหภาคและรูปแบบเศรษฐกิจของประเทศยังยึดโยงอยู่กับระบบทุนนิยม การค้าเสรี ตามระบอบประชาธิปไตย ทำให้เกิดการพัฒนาด้านการค้า การลงทุน และการเงินที่เติบโตขึ้นทุกปี แต่พบว่ามีปัญหาการเกิดช่องว่างของรายได้ระหว่างคนรวยกับคนจนสูงมาก (รวยกระจุก

จนกระจาย) ประชากรส่วนใหญ่ของประเทศ ยังประกอบอาชีพเกษตรกรรม และอยู่ในพื้นที่นอกเมือง แม้รัฐจะมีนโยบายการลดรายจ่าย การเพิ่มรายได้ และการออม การส่งเสริมอาชีพ การรวมกลุ่ม ทั้ง OTOP วิสาหกิจชุมชน หรือ การทุ่มงบประมาณเพื่อการกระตุ้นเศรษฐกิจไปยังเกษตรกรและกลุ่มอาชีพ ต่างๆ แต่กลับพบว่า ประชาชนมีหนี้สินในระดับครัวเรือน เพิ่มขึ้นทุกขณะ ทำอย่างไร จึงจะสร้างให้ประชาชนทุกคนครบครัว สามารถพึ่งตนเองในการสร้าง รายได้และลดภาวะหนี้สินลงได้? หรือ “มีรายได้สมดุล”

2.1.4 ปัญหาด้านการสาธารณสุข (สุขภาพกายและจิตใจ)

เมื่อสังคมมีความเจริญมากขึ้น ความเป็นอยู่ อาหารการกินอยู่ของ ประชาชน มุ่งเรื่องความสะดวกรวดเร็ว โดยขาดการดูแลสุขภาพ ขาดการใส่ใจ เรื่องคุณภาพและความสะอาดเท่าที่ควร เกิดการบริโภคสารเคมีที่มีหรือปนเปื้อนในอาหารและเครื่องดื่ม ถึงจะมีการรณรงค์ให้ใส่ใจเรื่องความปลอดภัยของอาหารก็ตาม แต่กลับพบว่า อัตราการเกิดโรคของประชาชน เช่น โรคเบาหวาน ความดันโลหิต โรคหัวใจและหลอดเลือด ฯลฯ มีแนวโน้มสูงขึ้นทุกขณะ ถึงแม้จะมีโครงสร้างพื้นฐานด้านคมนาคมที่สะดวกมากขึ้น แต่กลับพบว่า อัตราการเกิดอุบัติเหตุที่ทำให้ผู้บาดเจ็บและเสียชีวิต มีแนวโน้มสูงขึ้นทุกขณะ นอกจากนั้น ปัญหามลพิษ ปัญหาขยะ ก็ยังเป็นความเสี่ยงต่อสุขภาพและอนามัยของประชาชน นอกจากนั้น ปัญหาสุขภาพจิตของผู้ป่วย คนพิการ ผู้สูงอายุและคนชรา ยังคงเป็นปัญหาเรื้อรังที่ต้องได้รับการแก้ไข ทำอย่างไร จะสร้างให้ประชาชน มีความเข้มแข็งทั้งร่างกายและจิตใจ ทำอย่างไร ประชาชนจะดูแลสุขภาพทั้งร่างกายและจิตใจให้สามารถดำรงชีวิตได้อย่างปลอดภัยให้มากยิ่งขึ้น ทั้งอาหารการกิน การออกกำลังกาย การเฝ้าระวัง

อาหารเป็นพิษ / การปนเปื้อนสารพิษและการดูแลสุขภาพจิต เพื่อทำให้เกิดสุขภาพแข็งแรง (กายและจิตใจ) ให้มากยิ่งขึ้น?

2.1.5 ปัญหาด้านสิ่งแวดล้อม

โลกมีความเจริญและมีการพัฒนาอย่างรวดเร็ว ประชากรของโลก ถึงจะมีแนวโน้มลดลงในภาพรวมก็ตาม แต่ยังเกิดการใช้ทรัพยากรธรรมชาติต่างๆ มากขึ้นทุกขณะ ส่งผลให้เกิดการขาดแคลนทรัพยากรหรือการทำลายทรัพยากรธรรมชาติ เช่น ป่าไม้ ความหลากหลายทางชีวภาพ ความอุดมสมบูรณ์ของดิน ความเสื่อมโทรมของแม่น้ำ ลำคลอง หรือแหล่งน้ำ แร่ธาตุต่างๆ เป็นต้น นอกจากนี้ยังมีการสร้างมลพิษในหลายรูปแบบ เช่น การปล่อยก๊าซของเสียของโรงงานอุตสาหกรรม การเผาขยะและวัสดุเหลือใช้ ทำให้เกิดปรากฏการณ์ก๊าซเรือนกระจกและภาวะโลกร้อน การปล่อยของเสียลงสู่แหล่งน้ำและพื้นดิน ประชาชนในชุมชน / หมู่บ้าน ยังขาดการรักษาทรัพยากรธรรมชาติและสิ่งแวดล้อม หรือการใช้ทรัพยากรที่ฟุ่มเฟือย มีการสร้างมลพิษใกล้ตัว เช่น การจุดไฟเผาขยะ การเผาวัสดุเหลือใช้ทางการเกษตร การเผาป่า การทิ้งขยะของเสียและสารเคมีลงในแหล่งน้ำและพื้นดิน เป็นต้น จึงส่งผลกระทบต่อปัญหาด้านสิ่งแวดล้อมอย่างรุนแรง ทำอย่างไร จึงจะสร้างให้ประชาชนตั้งแต่ระดับหมู่บ้าน / ชุมชน มีจิตสำนึก ความตระหนักและความรับผิดชอบต่อสิ่งแวดล้อมทุกอย่างจากใกล้ตัว จนถึงสิ่งแวดล้อมที่เป็นของส่วนรวม เพื่อทำให้หมู่บ้าน / ชุมชน มี “สิ่งแวดล้อมสมบูรณ์” ให้มากยิ่งขึ้น?

2.1.6 ปัญหาสังคมขาดความอบอุ่น

ปัจจุบันจะพบว่า สังคมไทยมีแนวโน้มเป็นสังคมที่นิยมวัตถุและเน้นความสะดวกสบายในการใช้ชีวิตมากขึ้น นิยมสร้างครอบครัวเดี่ยว ต่าง

ครอบครัวต่างอยู่ ความสัมพันธ์แบบครอบครัวเครือญาติที่อบอุ่นลดลง ขาด การดูแลและพึ่งพาอาศัยกันเหมือนในอดีต หากจะกล่าวโดยสรุปก็คือ เป็น สังคมที่มีความเห็นแก่ตัวมากขึ้น นั่นเอง ผลกระทบที่ตามมาคือ การขาดหาย ของระบบครอบครัวและเครือญาติ ความเอื้อเฟื้อเผื่อแผ่และการแบ่งปันกันเริ่ม ลดน้อยถอยลง มักจะพบปัญหาการทอดทิ้งผู้สูงอายุ ผู้ป่วย ผู้พิการ และเด็ก หรือไม่มีผู้ดูแล จึงเป็นสังคมที่ขาดความอบอุ่น ดังนั้น ทำอย่างไร จึงจะสร้างให้ สังคมมีความอบอุ่น มีกระบวนการและกลไก ไค อย่งไร ที่จะสร้าง “สังคม อบอุ่น” ให้เกิดขึ้นอย่างเป็นระบบ?

2.1.7 ปัญหาอาชญากรรม

บ้านเมืองมีความเจริญพร้อมไปกับค่านิยมทางด้านวัตถุและความ ต้องการความสะดวกสบาย จึงกระตุ้นให้เกิดการตอบสนองต่อความต้องการ ด้วยการแย่งชิงทรัพยากร แย่งชิงโอกาส และอื่นๆ อันสะสมให้เกิดความโลภ ความหลง กิเลสตัณหาและอุปาทาน ค่านิยมที่ตีสงาม คุณธรรมและจริยธรรม ของคนส่วนใหญ่ได้ลดน้อยลง นำมาซึ่งการก่อให้เกิดปัญหาต่างๆ ที่สำคัญคือ ปัญหาอาชญากรรมในสังคม เช่นการฆาตกรรม การลักขโมย ปัญหายาเสพติด ปัญหาการพนัน ปัญหาการกระทำการรุนแรงทางเพศต่อสตรีและเด็ก ปัญหา เด็กและเยาวชน ตลอดจนปัญหาทางการเมืองและความขัดแย้งของคนในชาติ ที่ทวีความรุนแรงขึ้นทุกขณะ ถึงแม้จะมีการป้องกันปราบปรามมาอย่าง ต่อเนื่อง แต่ปัญหาเหล่านี้ ก็ยังคงเป็นปัญหาสำคัญที่ยังไม่สามารถแก้ไขให้ ดีขึ้นได้ มาจนกระทั่งปัจจุบัน ทำอย่างไร จึงจะสามารถแก้ไขปัญหานี้ได้ จน นำไปสู่ความเป็นหมู่บ้าน / ชุมชน “หลุดพ้นอาชญากรรม”?

2.1.8 ปัญหาการขาดแคลนงบประมาณในการจัดการปัญหาของหมู่บ้าน / ชุมชน

ถึงแม้ภาครัฐ โดยหน่วยงานราชการ / รัฐวิสาหกิจ และองค์กรปกครองส่วนท้องถิ่น จะมีนโยบาย แผนงาน โครงการและกิจกรรม ตลอดจนงบประมาณในการบริหารจัดการเพื่อสร้างชีวิตความเป็นอยู่ของประชาชนให้ดีขึ้น ทั้งด้านโครงสร้างพื้นฐาน ด้านเศรษฐกิจ ด้านสังคม ด้านสุขภาพ และด้านอื่นๆ มาอย่างต่อเนื่อง ก็ตาม แต่งบประมาณมีค่อนข้างจำกัด ประกอบกับการจัดสรรงบประมาณถูกกำหนดโดยแต่ละหน่วยงานที่รับผิดชอบการพัฒนาหมู่บ้าน / ชุมชน ซึ่งส่วนใหญ่จะไม่ตรงกับปัญหาและความต้องการในการพัฒนาของหมู่บ้าน / ชุมชน จึงไม่สามารถแก้ไขปัญหาหรือการพัฒนาได้เท่าที่ควร ตลอดจนความล่าช้าของการเบิกจ่ายงบประมาณตามระเบียบของทางราชการ ทำให้ไม่สามารถแก้ไขปัญหาได้ทันตามเวลาและสถานการณ์ความเปลี่ยนแปลง ทำอย่างไร จึงจะทำให้หมู่บ้าน / ชุมชน สามารถบริหารจัดการปัญหาและช่วยเหลือตนเองได้ในเบื้องต้น โดยไม่ต้องรอความช่วยเหลือจากภาครัฐ หรือ อปท. ทำอย่างไร จึงจะมี “กองทุนพึ่งพาตนเอง” โดยเป็นกองทุนที่ประชาชนร่วมกันจัดตั้งและบริจาคเป็นประเดิม เพื่อการบริหารจัดการในการแก้ปัญหาและการพัฒนาในลักษณะการพึ่งตนเอง ในเบื้องต้นให้ได้มากที่สุด?

2.1.9 ปัญหาการมีส่วนร่วมของประชาชน

นโยบายและยุทธศาสตร์การพัฒนาประเทศในปัจจุบัน เน้นการมีส่วนร่วมของประชาชน ให้เข้ามามีส่วนร่วมในการดำเนินกิจกรรมต่างๆ ตั้งแต่การร่วมคิด ร่วมทำ ร่วมรับผิดชอบ ร่วมกระบวนการตรวจสอบตามหลักธรรมาภิบาล แต่กลับพบว่า การสร้างกิจกรรมการพัฒนาที่ผ่านองค์กร และ

กลุ่มในรูปแบบต่างๆ ซึ่งหน่วยงานในทุกกระทรวง ทบวง กรม จะมีลักษณะทำ
ให้ หรือทำร่วม ไม่ได้เน้นให้ประชาชนทำเอง หากมีการเปลี่ยนนโยบายหรือมี
นโยบายใหม่ กิจกรรมนั้นก็จะต้องหายไป กิจกรรมในทุกกิจกรรม หากไม่มี
เจ้าหน้าที่ภาครัฐหรือ อปท. ไปนำพาหรือขับเคลื่อน ประชาชนก็จะละเลยหรือ
ปฏิบัติได้ไม่ดีเท่าที่ควร หากมองไปที่หมู่บ้าน / ชุมชนเมือง จะพบว่าเมืองคึกครื้น
ได้รับการแต่งตั้งไว้เพื่อทำหน้าที่สนองต่อนโยบายและรับผิดชอบกิจกรรม คือ
คณะกรรมการหมู่บ้าน (กม.) / ชุมชนเมือง (กชช.) เพื่อให้สามารถปฏิบัติภารกิจ
ด้านต่างๆ และเป็นตัวแทนของพี่น้องประชาชนได้อย่างมีประสิทธิภาพ คำถาม
คือ จะสร้างคามเข้มแข็งคณะกรรมการหมู่บ้าน (กม.) / ชุมชนเมือง (กชช.)
เพื่อให้เป็นตัวแทนและเป็นกลไกที่มีความเข้มแข็งในการขับเคลื่อนกิจกรรม
ต่างๆ โดยสร้างกระบวนการมีส่วนร่วมของประชาชนในการพัฒนาหมู่บ้าน /
ชุมชนของตน ให้มีความเข้มแข็ง ได้อย่างไร?

จากประเด็นปัญหาทั้ง 9 ประการ และคำถามที่ทำหาดังกล่าว หาก
พิจารณาถึงนโยบายหลักเพื่อการแก้ไขปัญหาและพัฒนาประเทศ สู่ความ
มั่นคง มั่งคั่ง ยั่งยืน ตามหลักปรัชญาเศรษฐกิจพอเพียงของพระบาทสมเด็จพระเจ้าอยู่หัว รัชกาลที่ 9 ที่ทุกคนและทุกภาคส่วนต้องนำไปยึดถือคำว่า
เศรษฐกิจพอเพียง ความมีเหตุมีผล ความพอประมาณ ความมีภูมิคุ้มกันที่ดี
ภายใต้ความรู้คู่คุณธรรม ซึ่งก็หมายความว่า เป็นความมั่นคงของชาติ เป็น
ความมั่งคั่งของประชาชน และเป็นความยั่งยืนตามหลักปรัชญาเศรษฐกิจ
พอเพียง ดังนั้น หลักการและแนวคิดในการแก้ปัญหาและการพัฒนา
โดยเฉพาะหมู่บ้าน / ชุมชน ที่เป็นส่วนใหญ่ กว่าร้อยละ 80 ของประเทศ จึง
จำเป็นต้องกำหนดปัจจัยความสำเร็จในการแก้ปัญหาและการพัฒนา อันเป็น

ที่มาของตัวแบบสันติสุข 9 ดี (การขับเคลื่อนนวัตกรรมการศึกษา 9 ดี, ศูนย์ปฏิบัติการนวัตกรรมการศึกษา 9 ดี จังหวัดบุรีรัมย์, 2557) ประกอบด้วย

1) สร้างจิตสำนึกและพฤติกรรม ทำดี ละชั่ว กัลยาณป ปฏิบัติตามหลักธรรมคำสอนของศาสนา นั่นคือ “เป็นคนดี” เพื่อแก้ปัญหาด้านคุณธรรมจริยธรรม เป็นประการแรก

2) พัฒนาการศึกษาก่อนวัยและเยาวชน ทั้งในและนอกระบบการศึกษา พัฒนาประชาชนชาวบ้านและองค์ความรู้ภูมิปัญญาท้องถิ่น เพื่อแก้ปัญหาด้านการศึกษาและภูมิปัญญาท้องถิ่น หรือ “มีปัญญา” เป็นประการที่สอง

3) พัฒนาระบบการและกลไกในการลดรายจ่าย เพิ่มรายได้ การออมและการจัดทำบัญชีครัวเรือนอย่างเป็นระบบ การน้อมนำหลักหลักปรัชญาเศรษฐกิจพอเพียง และการเกษตรทฤษฎีใหม่ มาถือปฏิบัติ รวมทั้งการรวมกลุ่มอาชีพ รวมกลุ่มการตลาด การสร้างอาชีพและรายได้ เพื่อแก้ปัญหาด้านเศรษฐกิจ(ความยากจน) หรือการ “มีรายได้สมดุล” เป็นประการที่สาม

4) สร้างกระบวนการและกลไกในการกระตุ้นและส่งเสริมให้ประชาชนดูแลสุขภาพของตน ทั้งสุขภาพกายและจิตใจ ให้มี “สุขภาพแข็งแรง (กายและจิตใจ)” เพื่อแก้ไขปัญหาด้านสาธารณสุข เป็นประการที่สี่

5) สร้างให้ประชาชนได้ตระหนักและรับผิดชอบสิ่งแวดล้อมของหมู่บ้าน / ชุมชน เพื่อให้เกิด “สิ่งแวดล้อมสมบูรณ์” เพื่อแก้ปัญหาด้านสิ่งแวดล้อม เป็นประการที่ห้า

6) ผลักดันให้มีกระบวนการและกลไกในการสร้าง “สังคมอบอุ่น” เพื่อแก้ปัญหาด้านสังคมขาดความอบอุ่น เป็นประการที่หก

7) สร้างกระบวนการและกลไกการมีส่วนร่วมในการร่วมคิด ร่วมทำ ร่วมเฝ้าระวัง ป้องกัน ป้องปรามและแก้ไข ให้เป็นหมู่บ้าน / ชุมชนเมือง “หลุดพ้นอาชญากรรม” เป็นประการที่เจ็ด

8) ส่งเสริมให้มีการสร้าง “กองทุนพึ่งตนเอง” เพื่อแก้ปัญหาการขาดแคลนงบประมาณในการจัดการปัญหาของหมู่บ้าน / ชุมชนเมือง เป็นประการที่แปด และ

9) “สร้างความเข้มแข็งคณะกรรมการหมู่บ้าน (กม.) / ชุมชนเมือง (กชช.)” เพื่อแก้ปัญหาการมีส่วนร่วมของประชาชน เป็นประการที่เก้า

2.2 ตัวแบบ (Model) บูริรัมย์สันติสุข 9 ดี

ทั้งหมดดังที่กล่าวมาแล้ว จะเป็นปัจจัยความสำเร็จในการแก้ปัญหาและพัฒนาหมู่บ้าน / ชุมชนเมือง แบบองค์รวม ที่ยั่งยืน หรือปัจจัย 9 ดี สู่สันติสุขอย่างยั่งยืน ประกอบด้วย ปัจจัยที่ 1 เป็นคนดี ปัจจัยที่ 2 มีปัญญา ปัจจัยที่ 3 รายได้สมดุล ปัจจัยที่ 4 สุขภาพแข็งแรง ปัจจัยที่ 5 สิ่งแวดล้อมสมบูรณ์ ปัจจัยที่ 6 สังคมอบอุ่น ปัจจัยที่ 7 หลุดพ้นอาชญากรรม ปัจจัยที่ 8 กองทุนพึ่งตนเอง และปัจจัยที่ 9 การสร้างความเข้มแข็งคณะกรรมการหมู่บ้าน(กม.) / ชุมชนเมือง (กชช.) ซึ่งเป็นที่มาของตัวแบบ (Model) บูริรัมย์สันติสุข 9 ดี ตามภาพที่ 1 ปัจจัยความสำเร็จ 9 ประการ สู่ความสันติสุข และการอธิบายปัจจัยความสำเร็จทั้ง 9 ประการ ผ่านภาพที่ 2 ภาพพลายบูริรัมย์สันติสุข 9 ดี (จำลองจากข้างทรงของรัชกาลที่ 1 พระผู้สร้างเมืองแปะ หรือจังหวัดบุรีรัมย์) ดังต่อไปนี้



ภาพที่ 1 : ปัจจัยความสำเร็จ 9 ประการ สู่ความสันติสุข



ภาพที่ 2 : ภาพผลบุญวิธัมภ์สันติสุข 9 ดี

เพื่อให้เกิดการขับเคลื่อนตัวแบบการพัฒนาดังกล่าวนี้ไปสู่การปฏิบัติที่เป็นรูปธรรม จังหวัดบุรีรัมย์ได้แต่งตั้งคณะกรรมการและคณะทำงานขึ้นเพื่อวิเคราะห์และเสนอแนวทางในการแก้ไขปัญหาและการพัฒนาให้เกิดความสันติสุขอย่างยั่งยืน โดยกำหนดให้เป็นตัวแบบการพัฒนาจังหวัดบุรีรัมย์รายกรณี (B CM Model : Burrirum Case Management Model) มาใช้ในการขับเคลื่อนและกำหนดเป้าหมายสูงสุดของจังหวัด คือ “บุรีรัมย์สันติสุขบนความพอเพียงครบครัวเดียวกัน สายเลือดเดียวกัน ลูกหลานรัชกาลที่ 1 “ตามปัจจัยความสำเร็จทั้ง 9 ประการ สู่ความสันติสุขอย่างยั่งยืน เพื่อตอบสนองนโยบายการพัฒนาประเทศสู่ความมั่นคง มั่งคั่ง ยั่งยืน โดย B CM Model เปรียบเสมือนหัวใจของการวางแผน ที่ใช้เป็นเครื่องมือในการวางแผนพัฒนาหรือแก้ปัญหาเพื่อให้หมู่บ้าน / ชุมชนมีความเข้มแข็งและสามารถพึ่งตนเองได้อย่างยั่งยืน ถือเป็นสมบัติสาธารณะที่ผู้มีส่วนเกี่ยวข้องหรือผู้สนใจสามารถนำไปใช้ประโยชน์ได้โดยอิสระ เพื่อช่วยกันพัฒนาหรือเติมเต็มให้เป็นตัวแบบที่มีมาตรฐาน และเกิดประโยชน์ต่อการจัดทำแผนพัฒนาที่มีคุณภาพ และสนับสนุนการสร้าง ความเข้มแข็งของหมู่บ้าน / ชุมชน ในการขับเคลื่อนธรรมนูญหมู่บ้านสันติสุข 9 ดี ซึ่งเป็นวงจรการขับเคลื่อนการพัฒนาจังหวัดบุรีรัมย์ด้วยตัวแบบระบบการบริหารจัดการรายกรณี (B CM Model : Burrirum Case Management Model) ดังภาพที่ 3

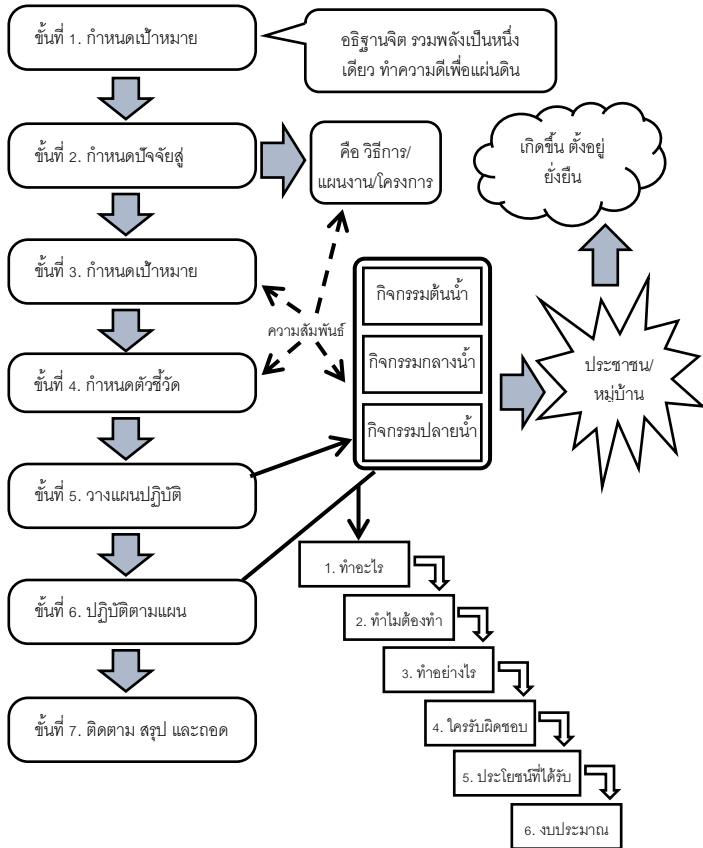
วงจรรการขับเคลื่อนการพัฒนาจังหวัด
ด้วยตัวแบบระบบการบริหารจัดการรายกรณี
 (B – CM Model : Buriram Case Management Model)



ภาพที่ 3 : วงจรรการขับเคลื่อนการพัฒนาจังหวัดบุรีรัมย์ด้วยตัวแบบระบบ
 การบริหารจัดการรายกรณี
 (B-CM Model : Burrirum Case Management Model)

สำหรับ B-CM Model นั้น เป็นการพัฒนาขึ้นจากประสบการณ์การ
 พัฒนาของอดีตผู้ว่าราชการจังหวัดบุรีรัมย์ (นายเสรี ศรีหะไตร) ตั้งแต่เมื่อดำรง
 ตำแหน่งนายอำเภอโกสุมพิสัย จังหวัดมหาสารคาม อำเภอสิเกา จังหวัดตรัง
 รองผู้ว่าราชการจังหวัดปัตตานี และรองผู้ว่าราชการจังหวัดสงขลา กระทั่งขึ้น
 ดำรงตำแหน่งผู้ว่าราชการจังหวัดพัทลุง และกลายมาเป็น B CM Model
 (Burrirum Case Management Model) เมื่อเป็นผู้ว่าราชการจังหวัดบุรีรัมย์
 ตามลำดับ ซึ่งเปรียบเสมือน “บันไดสู่ความสำเร็จ 7 ขั้น” ประกอบด้วย 1) ขั้น
 ที่ 1 กำหนดเป้าหมายสูงสุด 2) ขั้นที่ 2 กำหนดปัจจัยสู่ความสำเร็จ 3) ขั้นที่ 3
 กำหนดเป้าประสงค์ 4) ขั้นที่ 4 กำหนดตัวชี้วัดความสำเร็จ 5) ขั้นที่ 5 วางแผน
 ปฏิบัติการ ทั้ง ระดับต้นน้ำ กลางน้ำและปลายน้ำ ขั้นที่ 6 ปฏิบัติตามแผน ขั้นที่

7 ติดตาม สรุปและถอดบทเรียน (คู่มือกระบวนการสร้างบุริรัมย์สันติสุข 9 ดี) ตามกรอบแนวคิด ดังภาพที่ 4



ภาพที่ 4 : กรอบแนวคิดในการกำหนดตัวแบบระบบการบริหารจัดการรายกรณี (B-CM Model : Burrirum Case Management Model)

ทั้งนี้ โดยมีการกำหนดคำถามหลักที่สำคัญ 4 คำถามเพื่อประกอบการวิเคราะห์และกำหนด “บันไดสู่ความสำเร็จ 7 ขั้น” ดังภาพที่ 5 ต่อไปนี้



ภาพที่ 5 : คำถามสร้างสันติสุขด้วยบันไดสู่ความสำเร็จ 7 ขั้น

2.3 ยุทธศาสตร์สันติสุข 9 ดี : ว่าด้วยกระบวนการ กลไกและเครื่องมือในการขับเคลื่อน

2.3.1 กระบวนการในการขับเคลื่อนยุทธศาสตร์สันติสุข 9 ดี

จังหวัดบุรีรัมย์ จึงได้ให้ความสำคัญกับนโยบายเร่งด่วนควบคู่กับการสร้างกระบวนการขับเคลื่อนอย่างเป็นระบบ ด้วยการมีส่วนร่วมจากทุกหน่วยงานในระดับจังหวัด อำเภอ ตำบล จนถึงหมู่บ้าน เพื่อสร้างกระบวนการสู่เป้าหมายสูงสุด คือความสันติสุขอย่างยั่งยืน ซึ่งแตกต่างจากการดำเนินการใน

พื้นที่จังหวัดอื่น (การขับเคลื่อนนุริรัมย์สันติสุข 9 ดี, ศูนย์ปฏิบัติการนุริรัมย์สันติสุข 9 ดี จังหวัดนุริรัมย์, 2557) ดังนี้

1) การชิงภารกิจของรัฐบาล คสช. กระทรวง ทบวง กรม ส่วนราชการจังหวัดให้เป็นหมวดหมู่ ตามปัจจัยหรือตัวแบบ 9 ดี

2) แต่งตั้งคณะทำงาน Focus Group รับผิดชอบ 9 ดี ระดับจังหวัดและอำเภอ

3) ยึดโยงภารกิจคณะทำงานและส่วนราชการ สู่หมู่บ้าน โดยให้ความสำคัญกับเจ้าภาพหลักในหมู่บ้าน คือ คณะกรรมการหมู่บ้าน ที่มีผู้ใหญ่บ้านเป็นประธาน มีคณะกรรมการ 2 ส่วน คือ ส่วนแรก คณะกรรมการโดยตำแหน่ง ประกอบด้วย ผู้ใหญ่บ้าน ผู้ช่วยผู้ใหญ่บ้าน สมาชิกองค์กรปกครองส่วนท้องถิ่น หัวหน้าคุ้มบ้าน ผู้นำหรือตัวแทนกลุ่มองค์กรที่จัดตั้งขึ้นตามกฎหมายรองรับ เช่น ผู้นำสตรี ผู้นำเยาวชน ผู้นำสมัชชา ผู้นำกลุ่ม ส่วนที่ 2 เป็นคณะกรรมการผู้ทรงคุณวุฒิ จำนวน 2-10 คน ซึ่งเป็นผู้มีความรู้ความสามารถในแต่ละด้าน เช่น ปราชญ์ชาวบ้าน เป็นต้น ที่ได้รับการคัดเลือกและแต่งตั้งให้ทำหน้าที่เป็นคณะกรรมการหมู่บ้าน (กม.) หรืออาจเรียกว่า “คณะกรรมการสภาผู้นำหมู่บ้าน” เป็นผู้นำประชาชนในการดำเนินกิจกรรมทุกกิจกรรมในหมู่บ้านร่วมกับทุกหน่วยงาน ทุกกระทรวง

4) สร้างเครื่องมือในการบังคับใช้กฎหมายและจารีตประเพณีให้กับประชาชนในหมู่บ้าน คณะกรรมการหมู่บ้าน และส่วนราชการ / หน่วยงานต่างๆ ให้เป็นเรื่องเดียวกัน สอดสัมพันธ์กัน ด้วยการค้นหาจารีตประเพณีและวัฒนธรรมที่ดีงามของหมู่บ้านชุมชน และข้อระเบียบกฎหมายที่เกี่ยวข้องกับประชาชนมาเข้าสู่กระบวนการยกร่าง และประกาศใช้ “ธรรมนูญ

หมู่บ้านสันติสุข 9 ดี คัมภีร์สร้างอนาคตที่ดีให้ลูกหลาน“ โดยผ่านการมีส่วนร่วม
ยกเว้นจากทุกภาคส่วน การสาบานปฏิญาณตนต่อสิ่งศักดิ์สิทธิ์และประกาศใช้
พร้อมกันทั้งจังหวัด เมื่อวันที่ 22 ตุลาคม 2557

5) วางระบบการบริหารจัดการเพื่อการขับเคลื่อนให้สอดคล้อง
กันทุกระดับ ทุกขั้นตอน โดยนำตัวแบบการบริหารจัดการรายกรณีจังหวัด
บุรีรัมย์ (B CM Model : Burirum Case Management Model) มาใช้ใน
กระบวนการขับเคลื่อนภารกิจ และการแปลธรรมนูญหมู่บ้านไปสู่การปฏิบัติ
เพื่อให้เกิดผลในเชิงคุณภาพและเกิดผลสัมฤทธิ์ (Out Come) ต่อภารกิจของรัฐ
โดยการมีส่วนร่วมและเกิดประโยชน์กับประชาชนอย่างแท้จริง

6) จัดให้มีระบบประเมินผลการขับเคลื่อนธรรมนูญหมู่บ้าน
สันติสุข 9 ดี ด้วยแบบประเมินเกณฑ์มาตรฐานหมู่บ้านสันติสุข 9 ดี 100 ข้อ
500 กิจกรรม เพื่อให้แต่ละหมู่บ้านได้ประเมินกันเองและสรุปเป็นภาพข้างกาย
บุรีรัมย์สันติสุข 9 ดี (ระดับหมู่บ้าน ระดับตำบล ระดับอำเภอ และระดับจังหวัด)

7) มีการอบรม ประชุมและตรวจติดตามการดำเนินงานทุกส่วน
ทุกอำเภออยู่เสมอ ในรอบสัปดาห์และรอบเดือน พร้อมทั้งจัดตั้งศูนย์ปฏิบัติการ
บุรีรัมย์สันติสุข 9 ดี หรือ Burirum Case Management Model–Office (B CM
– Office) และใช้ระบบการติดต่อสื่อสาร แลกเปลี่ยนข้อมูลข่าวสารด้วยระบบ
กลุ่มไลน์ ระดับตำบล ระดับอำเภอ และระดับจังหวัด ในทุกคณะทำงานหรือทุก
ภารกิจ

เพื่อให้เกิดการแก้ไขปัญหาและพัฒนาให้เกิดความสันติสุขอย่างยั่งยืน
จึงได้นำตัวแบบการพัฒนาจังหวัดบุรีรัมย์รายกรณี (B-CM Model : Burirum
Case Management Model) มาใช้ในการขับเคลื่อนและกำหนดเป้าหมาย

สูงสุดของจังหวัด คือ “บุรีรัมย์สันติสุขบนความพอเพียง ครอบคลุมเดียวกัน สายเลือดเดียวกัน ลูกหลานรัชกาลที่ 1” ทั้งนี้ได้กำหนดปัจจัยสู่ความสำเร็จ 9 ประการคือ 1) เป็นคนดี 2) มีปัญญา 3) รายได้สมดุล 4) สุขภาพแข็งแรง 5) สิ่งแวดล้อมสมบูรณ์ 6) สังคมอบอุ่น 7) หลุดพ้นอาชญากรรม 8) กองทุนพึ่งพาตนเอง และ 9) สร้างความเข้มแข็งคณะกรรมการหมู่บ้าน (กม.) / ชุมชนเมือง (กชช.) รับผิดชอบหลักในพื้นที่ตนเอง พร้อมทั้งมีกระบวนการ Empowerment เพื่อเพิ่มศักยภาพในการขับเคลื่อนภารกิจต่างๆ ตามกรอบธรรมนูญหมู่บ้านสันติสุข 9 ดี

2.3.2 กลไกในการขับเคลื่อนยุทธศาสตร์สันติสุข 9 ดี

นอกเหนือจากกฎหมายจะกำหนดให้ในหมู่บ้านมีผู้ใหญ่บ้าน และ ผู้ช่วยผู้ใหญ่บ้าน ทำหน้าที่ บำบัดทุกข์ บำรุงสุข ให้แก่พี่น้องประชาชนในหมู่บ้าน ซึ่งมีกฎหมายอยู่หลายฉบับแล้ว พบ.ลักษณะปกครองท้องที่ พ.ศ. 2547 แก้ไขเพิ่มเติม (ฉบับที่ 11) พ.ศ.2551 เกี่ยวกับโครงสร้างและอำนาจหน้าที่ของ คณะกรรมการหมู่บ้าน (กม.) โดยยึดหลัก การบูรณาการคน และ บุคลากรงานในหมู่บ้าน ทำหน้าที่บริหารจัดการเพื่อแก้ปัญหาและพัฒนาหมู่บ้าน เปรียบเสมือน เป็น คณะรัฐมนตรีของหมู่บ้าน ให้เกิดเอกภาพและ ก่อประโยชน์สูงสุดต่อพี่น้องประชาชน ดังคำขวัญที่ว่า ประเทศต้องมีรัฐบาลหมู่บ้านต้องมี กม. ทั้งนี้ได้กำหนดอำนาจหน้าที่ของผู้ใหญ่บ้าน องค์ประกอบ โครงสร้างและอำนาจหน้าที่ของ กม. คณะทำงานด้านต่างๆ ของหมู่บ้าน การบูรณาการจัดทำแผนพัฒนาหมู่บ้าน เพื่อเชื่อมโยงกับส่วนราชการระดับ จังหวัด อำเภอและตำบล ซึ่งเป็นตัวแทนของทุกกระทรวง ทบวง กรม ไว้อย่าง ชัดเจน ตามกฎหมายที่เกี่ยวข้องในหลายฉบับ ดังนั้น การพัฒนาและแก้ปัญหา ของประเทศ โดยเฉพาะระดับหมู่บ้าน ซึ่งมีอยู่กว่า 75,000 หมู่บ้าน จะต้อง

สร้างกระบวนการมีส่วนร่วมของประชาชน สร้างประชาชนให้เป็นพลเมือง (ผู้ที่มีความรู้สึกเป็นเจ้าของแผ่นดิน รู้จักหน้าที่และสิทธิตามที่กฎหมายกำหนด เพื่อร่วมกันพัฒนาเพื่อร่วมกันพัฒนาและรักษาประโยชน์ของส่วนรวม) โดยมี กม. เป็นองค์กรหลักในระดับหมู่บ้าน และ กชช. เป็นองค์กรหลักในระดับชุมชนเมือง จังหวัดบุรีรัมย์ จึงได้จัดทำและนำตัวแบบการบริหารจัดการรายกรณี (B CM Model) และธรรมนูญหมู่บ้านและชุมชนเมืองสันติสุข 9 ดี มาใช้ในการดำเนินการอย่างเป็นระบบ และสอดคล้องกันกับทุกส่วนราชการ / หน่วยงานของรัฐ ตลอดจน อบต. ในภารกิจต่างๆ

ในกระบวนการสร้างความเข้มแข็งคณะกรรมการหมู่บ้าน (กม.) นั้น จังหวัดบุรีรัมย์ได้ดำเนินการตามกรอบหลายด้าน เช่น การจัดโครงสร้าง คณะกรรมการหมู่บ้าน(กม.) คณะกรรมการคุ้มบ้าน(กคบ.) ตามกฎหมายให้ถูกต้องและเป็นปัจจุบัน และใช้ธรรมนูญหมู่บ้านสันติสุข 9 ดี คัมภีร์สร้างอนาคตที่ดีให้ลูกหลาน เป็นเครื่องมือ ใช้ B-CM Model ขับเคลื่อนกระบวนการบริหาร ใช้คณะทำงานระดับจังหวัด / อำเภอ คณะเสนาธิการต่างๆ เป็นพี่เลี้ยง การเพิ่มศักยภาพ (Empowerment) ให้คณะกรรมการหมู่บ้าน การสร้างระบบทายาท (กม.น้อย และปลัดหมู่บ้าน) เพื่อสร้างที่ยั่งยืน เป็นต้น ทั้งนี้เป็นไปตามธรรมนูญหมู่บ้านสันติสุข 9 ดี หมวดที่ 10 ว่าด้วยดีที่ 9 การสร้างความเข้มแข็งคณะกรรมการหมู่บ้าน(กม.) / ชุมชนเมือง (4 ข้อ) ประกอบด้วย ด้านกรรมการหมู่บ้านและกรรมการคุ้มบ้าน กรรมการหมู่บ้านฝ่ายเยาวชน (กม.น้อย) การแต่งตั้งปลัดหมู่บ้าน (ปบ.) การประชุมคณะกรรมการหมู่บ้านและการประชาคม (3 ข้อ) ด้านการอำนวยความสะดวกเป็นธรรมของคณะกรรมการหมู่บ้าน หรือศูนย์ดำรงธรรมหมู่บ้าน 3 ข้อ ด้านการจัดทำแผนพัฒนาหมู่บ้าน (4 ข้อ) ด้านการสร้างความสำเร็จในการวางแผนและการพัฒนาหมู่บ้าน “บันได

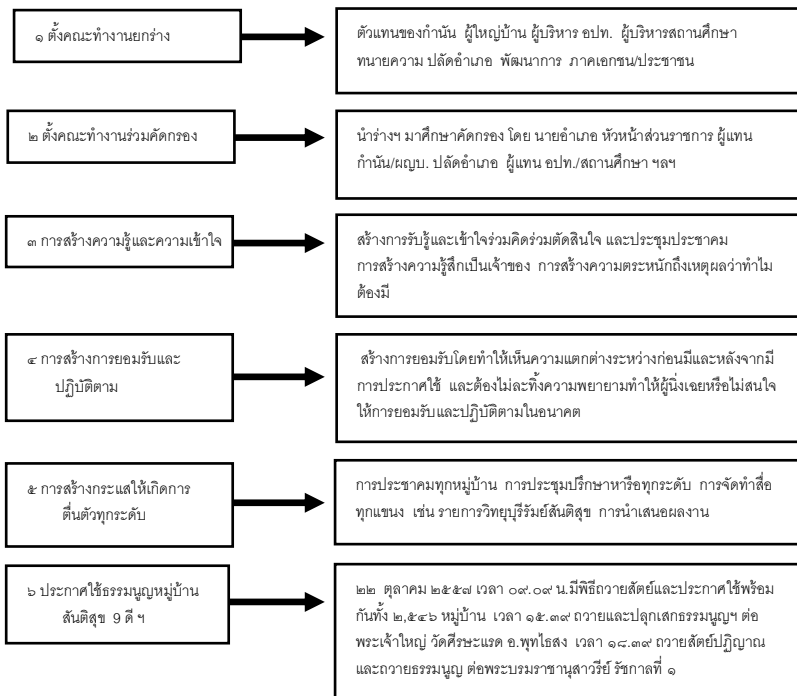
2.3.3 เครื่องมือสำคัญในการขับเคลื่อนยุทธศาสตร์สันติสุข 9 ดี

2.3.3.1 ธรรมนูญหมู่บ้านสันติสุข 9 ดี

ในการขับเคลื่อนคณะกรรมการหมู่บ้าน (กม.) / ชุมชนเมือง(กชช.) ให้เข้มแข็ง สามารถปฏิบัติภารกิจตามอำนาจหน้าที่ที่กฎหมายกำหนด และดำเนินกิจกรรมต่างๆ ที่ได้รับมอบหมายหรือการร้องขอจากนายอำเภอ ส่วนราชการ องค์กรปกครองส่วนท้องถิ่น หรือดำเนินกิจกรรมต่างๆ ที่มีผลกระทบต่อหมู่บ้าน/ชุมชนเมือง จังหวัดบุรีรัมย์ได้วางระบบการมีส่วนร่วมในการสร้างเครื่องมือที่ใช้ในการทำงานให้ กม./กชช. คือ การใช้ธรรมนูญหมู่บ้าน/ชุมชนเมืองสันติสุข ๙ ดี คัมภีร์สร้างอนาคตที่ดีให้ลูกหลาน (**คู่มือ กระบวนการสร้างบุรีรัมย์ สันติสุข 9 ดี ด้วย B CM-Model , ศูนย์ปฏิบัติการบุรีรัมย์ สันติสุข 9 ดี, 2557**) นำมาเป็นกรอบกำหนดความรับผิดชอบ และหน้าที่ และกรอบการปฏิบัติร่วมกันของทุกคนในหมู่บ้าน/ชุมชน ตามกรอบธรรมนูญหมู่บ้านสันติสุข 9 ดี ตามภาพที่ 7

2.3.3.2 กระบวนการยกย่องและประกาศใช้ธรรมนูญหมู่บ้านสันติสุข ๙ ดีฯ

ในการยกย่องและการประกาศใช้ธรรมนูญหมู่บ้านสันติสุข ๙ ดีฯ ได้กำหนดกระบวนการและกลไกในการดำเนินการตามตัวแบบ B CM Model ดังแสดงตาม ภาพที่ 8



ภาพที่ 8 : กระบวนการยกย่องและประกาศใช้ธรรมนูญหมู่บ้านสันติสุข ๙ ดี

2.3.3.3 ข้อบัญญัติของธรรมนูญหมู่บ้านสันติสุข 9 ดี

ธรรมนูญหมู่บ้านสันติสุข 9 ดี (คู่มือ กระบวนการสร้างปฎิวัติสันติสุข 9 ดี ด้วย B CM-Model , ศูนย์ปฏิบัติการปฏิวัติสันติสุข 9 ดี , 2557) ได้บัญญัติสาระสำคัญต่างๆ อันประกอบด้วย หลักการของธรรมนูญหน้าที่และความรับผิดชอบของผู้มีส่วนได้ส่วนเสียทั้งหมดของหมู่บ้าน / ชุมชน ข้อห้ามและบทลงโทษต่างๆ ในกรณีไม่ปฏิบัติตาม โดยผ่านกระบวนการในการร่างและการยอมรับธรรมนูญของประชาชน แบ่งออกเป็นหมวดจำนวน 99 ข้อ ประกอบด้วย หมวดที่ 1 บททั่วไป จำนวน 7 ข้อ หมวดที่ 2 ว่าด้วย ดีที่ 1 เป็นคนดี จำนวน 12 ข้อ หมวดที่ 3 ว่าด้วย มีปัญญา จำนวน 8 ข้อ หมวดที่ 3 ว่าด้วย รายได้สมดุล จำนวน 7 ข้อ หมวดที่ 4 ว่าด้วย สุขภาพแข็งแรง จำนวน 6 ข้อ หมวดที่ 5 ว่าด้วย สิ่งแวดล้อมสมบูรณ์ จำนวน 6 ข้อ หมวดที่ 6 ว่าด้วย สังคมอบอุ่น จำนวน 11 ข้อ หมวดที่ 7 ว่าด้วย หลุดพ้นอาชญากรรม จำนวน 16 ข้อ (ด้านการปกครอง ด้านการป้องกันบรรเทาสาธารณภัย และด้านการรักษาความสงบเรียบร้อย) หมวดที่ 8 ว่าด้วย กองทุนพึ่งพาตนเอง จำนวน 4 ข้อ หมวดที่ 9 ว่าด้วย การสร้างความเข้มแข็งคณะกรรมการหมู่บ้าน(กม.) / คณะกรรมการชุมชนเมือง (กชช.) จำนวน 22 ข้อ (ด้านคณะกรรมการหมู่บ้าน และคณะกรรมการคุ้มบ้าน ด้านแผนพัฒนาหมู่บ้าน ด้านการอำนวยความสะดวกของคณะกรรมการหมู่บ้าน (ศูนย์ดำรงธรรมหมู่บ้าน) และด้านการประชาคมหมู่บ้าน) โดยหลักการและความสำคัญของธรรมนูญหมู่บ้าน นั้น ตั้งอยู่บนพื้นฐานและสมมุติฐาน ดังนี้

1) คนไทยเกิดมาจะต้องอยู่ภายใต้กรอบข้อบังคับ ที่จะต้องปฏิบัติตาม ๒ประการ คือ หลักคำสอนทางศาสนา และหลักกฎหมาย

2) ถึงแม้จะมีกรอบข้อบังคับทั้งทางศาสนา และกฎหมาย แต่สภาพสังคมไทยยังมีปัญหาสำคัญเกิดขึ้น ทั้งความแตกแยก; ยาเสพติด; อาชญากรรม; พฤติกรรมวัยรุ่น; การเอาัดเอาเปรียบ; ความผูกพันอาหารต่อกันลดลง; การยึดมั่นในคุณธรรม จริยธรรมลดลง; การทุจริต แสวงหาผลประโยชน์ที่มีขอบเพิ่มขึ้น

3) ปัญหาในข้อ 2 เกิดขึ้นเนื่องจากคนไทยขาดจิตสำนึกทำดี ละชั่ว กลัวบาป เพราะไม่มีระบบการควบคุมทางสังคมในระดับฐานรากของประเทศคือหมู่บ้าน และชุมชนเมือง ให้ยึดมั่นในคุณธรรม จริยธรรม ตั้งแต่แรกเกิดต่อเนื่องจนตาย

4) จึงจำเป็นต้องมีการสร้างธรรมเนียมหมู่บ้าน และชุมชนเมือง ให้เป็นหลักจริยศาสตร์ เป็นกฎควบคุมทางสังคม จากการมีส่วนร่วม และมติเห็นชอบของทุกคนในหมู่บ้าน

5) ธรรมเนียมหมู่บ้าน/ชุมชนเมือง ต้องประกอบด้วย๔ ส่วนสำคัญ คือ หลักคำสอนทางศาสนาที่เป็นพื้นฐานสำคัญในการดำรงชีวิตให้ยึดมั่นทำดี ละชั่ว กลัวบาป พึ่งพาตนเอง มีเมตตาธรรม ดำรงชีวิตด้วยความไม่ประมาท เชื่อในนรก สวรรค์ จารีต อันทรงคุณค่าที่ทำให้หมู่บ้านมีสันติสุขมาตั้งแต่โบราณกาล ซึ่งทุกคนต้องรักษาไว้ให้ยั่งยืน จนชั่วลูกหลาน หลักกฎหมาย ที่เป็นพื้นฐานให้คนเคารพ รักษา และปฏิบัติตามกฎหมาย และหลักปฏิบัติ และนวัตกรรมแบบสมบูรณรอบด้านที่จะทำให้สามารถดำรงชีวิตอยู่ได้ด้วยสันติสุข ท่ามกลางสภาวะการเปลี่ยนแปลงทั้งภายในประเทศ และนอกประเทศ

6) ต้องมีการปฏิบัติตามธรรมนูญหมู่บ้านอย่างเคร่งครัด โดยมีพิธีปฏิญาณสาบานตนปฏิบัติตามธรรมนูญหมู่บ้าน มีกระบวนการกล่อมเกลாதงสังคมอย่างเข้มข้น มีการกำกับดูแลให้มีการปฏิบัติตามธรรมนูญ โดยคณะกรรมการหมู่บ้าน (กม.) หากมีการฝ่าฝืนไม่ปฏิบัติตามธรรมนูญหมู่บ้าน จะมีการลงโทษตามที่บัญญัติไว้และหากเป็นการกระทำผิดกฎหมาย กม.จะส่งเรื่องให้ตำรวจดำเนินคดี และมีโทษธรรมนูญ เป็นสัญลักษณ์แห่งความศักดิ์สิทธิ์ของธรรมนูญหมู่บ้าน

7) ธรรมนูญหมู่บ้าน และชุมชนเมือง จึงเป็นคัมภีร์สำคัญยิ่งต่อการสร้างรากฐานคุณธรรม จริยธรรม และพลังปัญญา นำพาประเทศไทยสู่สันติสุขที่ยั่งยืน

8) ธรรมนูญหมู่บ้าน ที่มีความสมบูรณ์ครอบคลุมทุกด้านเป็นคัมภีร์ เป็นแผนที่นำทางเป็นฐานราก สร้างชาติสันติสุขที่แท้จริง และยั่งยืน ด้วยพลังการจัดการพึ่งพาตนเองของประชาชน คือ “ธรรมนูญหมู่บ้านสันติสุข๙๕”

2.3.3.4 คำกล่าวถวายสัตย์ปฏิบัติญาณสาบานตน

นอกเหนือจากการมีธรรมนูญหมู่บ้านสันติสุข 9 ดี ซึ่งเปรียบเสมือนกฎหมายสูงสุดของหมู่บ้านแล้วทุกคนในหมู่บ้าน โดยการนำของ กม. จะทำพิธีกล่าวถวายสัตย์ปฏิบัติญาณสาบานตน ในวันสำคัญๆ ทั้งทางราชการและวันสำคัญทางศาสนา หรือแม้กระทั่งก่อนการทำกิจกรรมที่เป็นสาธารณะร่วมกัน โดยคำกล่าวฯ จะมีทั้งหมด 12 ข้อ (คู่มือ กระบวนการสร้างบุริรัมย์ สันติสุข 9 ดี ด้วย B CM-Model , ศูนย์ปฏิบัติการบุริรัมย์สันติสุข 9 ดี , 2557)

2.3.4 ระบบปฏิบัติการในการขับเคลื่อนปัจจัย 9 ดี สู่ความมั่นคง มั่งคั่ง ยั่งยืน ที่เป็นรูปธรรม

2.3.4.1 การขับเคลื่อนปัจจัยดีที่ 1 : เป็นคนดี

จากสภาพปัญหาการนำศาสนธรรมมาใช้ในการดำเนินชีวิต การพัฒนาประเทศและการพัฒนาวิถีชีวิต สภาพปัญหาด้านคุณธรรม จริยธรรม สภาพปัญหาวัฒนธรรมทางการเมืองแบบประชาธิปไตย สภาพปัญหาศิลปวัฒนธรรมและสภาพปัญหาความสามัคคีปรองดอง ที่สะสมและแก้ไขไม่ตรงจุดมาเป็นเวลาอย่างยาวนาน ส่งผลให้เกิดปัญหาความเสื่อมถอย และขาดคุณธรรม จริยธรรม ไม่ปฏิบัติตามศีล 5 / หลักธรรมของศาสนา การทุจริต คอร์รัปชัน การไม่เคารพหรือไม่ปฏิบัติตามกฎหมาย จิตสำนึกกลัวบาป เริ่มเลือนหาย ฯลฯ สาเหตุที่ทำให้คนไม่มีคุณธรรม หรือทำในสิ่งที่ไม่ดี ๆ จนกลายเป็นวิถีชีวิต นั่นคือ การขาดจิตสำนึกกลัวบาป เพราะสังคมดั่งามในอดีต มีการปลูกฝังเรื่องนรก กับสวรรค์ ทำดีได้ขึ้นสวรรค์ ทำชั่วจะตกนรก ทำให้คนเกิดการ ละชั่ว และทำแต่ความดี เป็นที่มาของการสร้างปัจจัยสู่ ความสันติสุข 9 ดี โดยเป็นกระดุมเม็ดแรก คือ ปัจจัยดีที่ 1 เป็นคนดี ดังสังฆธรรมแห่งชีวิต ตามภาพที่ 9 ดังนี้



ภาพที่ 9 : สัจธรรมแห่งชีวิต

ในการกำหนดปัจจัยสู่ความสำเร็จ นั้น คณะทำงานปัจจัยดีที่ 1 ได้ ค้นหา KSF : Key Success Focus เพื่อให้คนเป็นคนดี ประกอบด้วย 1) การกลัวบาป 2) ละจากการทำชั่ว 3) ทำแต่ความดี จากนั้นจึงค้นหาจารีต ประเพณีและเครื่องมือในอดีตที่จะทำให้ KSF ทั้ง 3 อย่างบรรลุผล ซึ่งเริ่มจากการทำให้เกรงกลัวต่อบาป ทั้งนี้ ปัจจัยที่ทำให้คนกลัวบาปคือ ความเชื่อในนรก และสวรรค์ ว่ามีจริง เชื่อในบาปบุญคุณโทษและเกรงกลัวต่อสิ่งศักดิ์สิทธิ์ เพราะหากคนไม่มีความกลัวบาปแล้ว ย่อมทำสิ่งที่ไม่ดีได้ทุกเรื่อง นั่นคือ การทำชั่ว และหากคนกลัวบาปแล้ว จะไม่ทำชั่ว นั่นคือการเป็นคนดี และหาก ประพฤติในสิ่งที่ดีที่ชอบ ก็เป็นการทำดี นั่นเอง เมื่อมีปัจจัยและเป้าหมาย เพื่อให้คนเป็นคนดี จึงได้มีการถอดบทเรียน เชื่อมกฎหมายและจารีตประเพณี

วัฒนธรรมท้องถิ่น บัญญัติไว้ในธรรมนูญหมู่บ้านสันติสุข 9 ตี คัมภีร์สร้างอนาคตที่ดีให้ลูกหลาน โดยกำหนดเป็นธรรมนูญ หมวดที่ 2 ว่าด้วยดีที่ 1 เป็นคนดี 18 ข้อ และแปลงไปสู่กิจกรรมสำคัญที่ดำเนินการในปัจจุบันดีที่ 1 เป็นคนดี โดยคณะกรรมการหมู่บ้าน (กม.) เป็นตัวแทนรับผิดชอบ ประกอบด้วย

1) **กิจกรรมการปลูกจิตสำนึกกลัวบาป** เพื่อให้เกิดความเชื่อและศรัทธา การยอมรับและปฏิบัติตาม ธรรมนูญหมู่บ้านทุกหมวดทุกข้อ ประกอบการใช้การกลัวบาปเป็นกระดุมเม็ดแรก จึงนำมาสู่กระบวนการดำเนินการทุกหมู่บ้าน ทั้ง 2,546 หมู่บ้านในจังหวัดบุรีรัมย์ ดังนี้

1.1) ทำการประชุมชี้แจงทำความเข้าใจ เพื่อเสนอแนะแก้ไข หรือดำเนินการ

1.2) การประชาคมลงมติให้ความเห็นชอบทุกหมู่บ้าน สมาชิกทุกคนครบวงลายมือชื่อ และประทับลายพิมพ์นิ้วมือในการรับรองการประกาศใช้และการปฏิญาณตน

1.3) คณะกรรมการหมู่บ้านและประชาชน มีการจัดพิธีประกาศใช้ และปฏิญาณสาบานตนต่อสิ่งศักดิ์สิทธิ์ ศาลปู่ตา พระพุทธรูป พระบรมฉายาลักษณ์ พร้อมกันทุกหมู่บ้าน ทุกอำเภอ ทั้งจังหวัด ในวันที่ 22 ตุลาคม 2557 และในวันเดียวกัน ได้รวบรวมธรรมนูญหมู่บ้าน ของทั้ง 2,546 หมู่บ้าน ไปปลูกเสกและปฏิญาณตนต่อพระเจ้าใหญ่ วัดศรีษะเรด ตำบลมะเฟือง อำเภอพุทไธสง และกระทำพิธีถวายธรรมนูญหมู่บ้าน พร้อมถวายสัตย์ปฏิญาณต่อพระบรมราชานุสาวรีย์พระบาทสมเด็จพระพุทธยอดฟ้าจุฬาโลกมหาราช (รัชกาลที่ 1) พระผู้สร้างเมืองบุรีรัมย์ (เมืองแปะ) โดยผู้ว่าราชการ

จังหวัดบุรีรัมย์ พร้อมด้วยหัวหน้าส่วนราชการทุกระดับ นายอำเภอทุกอำเภอ
กำนันผู้ใหญ่บ้าน ผู้บริหารองค์กรปกครองส่วนท้องถิ่น

1.4) นอกจากการดำเนินการดังกล่าวแล้ว ได้นำหลักการ
ปฏิญาณตน (คำกล่าวปฏิญาณสาบานตน 12 ข้อ) ไปใช้เป็นวิถีในหมู่บ้าน ทุก
ครั้งที่มีการประชุมหรือทำกิจกรรมสำคัญ จะให้มีการร่วมกล่าวปฏิญาณตนต่อ
สิ่งศักดิ์สิทธิ์หรือธรรมนุญหมู่บ้านทุกครั้ง เพื่อเป็นการเตือนสติของทุกคน

2) **กิจกรรมการรักษาศีล 5 ทุกบ้าน (ครบครัว)** การ
ดำเนินการในกิจกรรมนี้ไม่ได้มุ่งเน้นเฉพาะหมู่บ้านรักษาศีล 5 อย่างเดียว แต่
เป็นการส่งเสริมให้คณะกรรมการหมู่บ้าน (กม.) เป็นผู้บังคับวิธีให้ประชาชนใน
ทุกครอบครัว ร่วมกันปฏิบัติธรรมของแต่ละศาสนาและชาวพุทธต้องรักษาศีล 5
และเข้าวัดฟังธรรม ให้มากที่สุด โดยมีกระบวนการ ดังนี้

2.1) การเชื่อมหมู่บ้านกับวัดให้ใกล้ชิดกันเหมือนในอดีต
เพื่อให้ประชาชนเข้าวัดทำศาสนกิจทุกวัน ทุกสัปดาห์ หรือทุกโอกาส เช่นวัน
พระ หรือวันสำคัญทางศาสนา

2.2) สร้างความร่วมมือระหว่างบ้าน วัด โรงเรียนและ
ราชการ หรือ บวร เพื่อส่งเสริมกิจกรรมทำดี ละชั่ว กลัวบาปร่วมกัน เป็นประจำ

2.3) นำหลักศีล 5 มาแปลงเป็นจารีตในธรรมนุญหมู่บ้าน
เพื่อให้ประชาชนถือปฏิบัติ ซึ่งจะเป็นการป้องกันสิ่งไม่ดี (บาป/ความชั่ว)
และส่งเสริมการทำความดี

2.4) ยกย่องคนทำดี ช่วยแก้ไขคนไม่ดีหรือมีปัญหา ด้วย
Family Plan ตามกระบวนการ B CM

3) กิจกรรมสร้างความจงรักภักดีต่อสถาบันหลักของชาติ

ได้แก่ การเปิดเพลงชาติเป็นประจำทุกวัน ช่วงเวลา 08.00 น. และ 18.00 น. การประดับธงชาติ พระบรมฉายาลักษณ์ การจัดกิจกรรมวันสำคัญของชาติในโอกาสต่างๆ ณ ที่ทำการผู้ใหญ่บ้านและที่ทำการคณะกรรมการหมู่บ้าน รวมทั้งการบวงสรวงสักการะพระบรมราชานุสาวรีย์รัชกาลที่ 1 และสถาบันพระมหากษัตริย์ การส่งเสริมความรู้และการดำเนินชีวิตตามแนวพระราชดำรัสต่างๆ เช่น ปรัชญาเศรษฐกิจพอเพียง เกษตรทฤษฎีใหม่ และพระบรมราโชวาท เป็นต้น การจัดกิจกรรมเสริมสร้างค่านิยม 12 ประการ การจัดกิจกรรมเสริมสร้างการปฏิบัติตามประเพณีอันดีงามของท้องถิ่น (ฮีต 12 คอง 14)

2.3.4.2 การขับเคลื่อนปัจจัยดีที่ 2 : มีปัญญา

การดำเนินงานในการขับเคลื่อนปัจจัยดีที่ 2 : มีปัญญา กำหนดไว้ในธรรมนูญฯ หมวดที่ 3 ว่าด้วยดีที่ 2 มีปัญญา 8 ข้อ และแปลงสู่การปฏิบัติ โดยมีโรงเรียน /สถานศึกษา ที่นำการขับเคลื่อนการพัฒนาโดยใช้ตัวแบบการบริหารจัดการรายกรณี B-CM Model ซึ่งมีตัวอย่าง ได้แก่โรงเรียนวัดบ้านฝาง หมู่ 3 ตำบลเมืองฝาง อำเภอเมือง จังหวัดบุรีรัมย์ และศูนย์การศึกษานอกระบบและการศึกษาตามอัธยาศัย อำเภอเมือง จังหวัดบุรีรัมย์ เป็นหน่วยงานต้นแบบ ฯ โดยดำเนินการดังนี้

1) โรงเรียนวัดบ้านฝาง

1.1) สร้างความเข้าใจในชุมชน ซึ่งประกอบด้วย นายกอบต.และส.อบต.เมืองฝาง กำนัน ผู้ใหญ่บ้าน ผู้ช่วยผู้ใหญ่บ้าน ผู้ปกครองของประชากรในวัยเรียนตั้งแต่ชั้นอนุบาล จนถึงชั้นมัธยมศึกษา

1.2) สํารวจข้อมูลร่วมนกันทุกฝาย โดยแบงหน้ําที่ของแตละ
หญ่บ้าน เ็นข้อมูลภาพรวมของโรงเรียน

1.3) จัดกลุ่มประชากร ดังนี้

- ระดับอนุบาล มีคณะกรรมการติดตามการเข้าเรียน

- ระดับประถมศึกษา มีคณะกรรมการติดตามการเข้า
เรียนและติดตามเด็กที่มีแนวโน้มการออกกลางคัน

- ระดับมัธยมศึกษา มีคณะกรรมการติดตามการเรียน
และสํารวจความต้องการในการพัฒนาอาชีพ ความสนใจและความต้องการ
จากกลุ่มการพัฒนาและจัดหาอาสาสมัครทำหน้าที่ให้ความร่วมมือ หาวิทยากร
ช่วยสอนวิชาชีพพิเศษฯ เป็นต้น

2) ศูนย์การศึกษาอนุกระบบและการศึกษาตามอัธยาศัย อำเภอเมือง

2.1) สํารวจผู้ไม่รู้หนังสือและขาดโอกาสทางการศึกษา

2.2) จัดทำโครงการบ้านหนังสืออัจฉริยะแหล่งเรียนรู้ชุมชน
ของคนบุรีรัมย์ เพื่อให้ให้นักศึกษาและประชาชนทั่วไปในหมู่บ้านได้ค้นคว้าหา
ความรู้ และช่วยลดปัญหาการอ่านไม่ออก เขียนไม่ได้

2.3) ส่งเสริมสนับสนุนการจัดเวทีการแลกเปลี่ยนเรียนรู้และ
นำเสนอผลงานของภูมิปัญญาท้องถิ่นและสร้างเครือข่ายการเรียนรู้ของชุมชน
ภูมิปัญญาท้องถิ่นและปราชญ์ชาวบ้าน ทั้งนี้ ทุกกลุ่ม/องค์กรในหมู่บ้าน ต้องมี
เยาวชนเป็นเลขานุการหรือผู้ช่วยเลขานุการ เน้นการสร้างระบบทายาท
(เยาวชน) เพื่อความต่อเนื่องของกิจกรรม เน้นตัวผู้เรียนเป็นสำคัญในการลงมือ

ปฏิบัติ และได้รับการส่งเสริมสนับสนุนข้อมูลความรู้ที่จำเป็นที่จะนำไปใช้ใน ชีวิตประจำวันได้ จากปราชญ์ชาวบ้านผู้ที่มีผลงานเป็นที่ประจักษ์ ๕

2.3.4.3 การขับเคลื่อนปัจจัยที่ 3 : รายได้สมดุล

กำหนดให้มีกระบวนการสร้างรายได้สมดุล ให้ประชาชนทุกคนรอบครัว ได้แก่ การลดรายจ่าย เพิ่มรายได้ การออมและการจัดทำบัญชีครัวเรือน การน้อมนำปรัชญาเศรษฐกิจพอเพียง และเกษตรทฤษฎีใหม่ มาถือปฏิบัติ การรวมกลุ่มอาชีพ รวมกลุ่มการตลาด การสร้างอาชีพและรายได้ ซึ่งบัญญัติไว้ในธรรมนูญหมู่บ้าน หมวดที่ 4 ว่าด้วยดีที่ 3 รายได้สมดุล 7 ข้อ โดยมีกิจกรรมส่งเสริมการปฏิบัติในทุกครัวเรือน ได้แก่

มีตู้เย็นข้างบ้าน ATM ข้างกาย โดยส่งเสริมให้ทุกครัวเรือนปลูกพืชผักสวนครัว เลี้ยงสัตว์ การประมง อาชีพเสริมอื่นๆ ตามความเหมาะสมของพื้นที่และศักยภาพของแต่ละหมู่บ้าน เพื่อการบริโภคหรือการจำหน่าย ทั้งนี้โดยมีคณะกรรมการหมู่บ้าน (กม.) ทำหน้าที่ในการส่งเสริมสนับสนุนการประกอบอาชีพดังกล่าวในหมู่บ้าน โดยรับซื้อผลผลิตหรือสินค้าจากแต่ละครัวเรือนเพื่อมาจำหน่ายยังร้านค้าสหกรณ์ประจำหมู่บ้าน หรือจัดให้มีตลาดนัดในชุมชน หรือตลาดเช้าจากราว เพื่อการซื้อขายแลกเปลี่ยนสินค้ากันหมู่บ้าน หรือการรวมกลุ่มสินค้าต่างๆ ไปจำหน่ายในตลาด เสมือนมี ตู้เย็นข้างบ้าน ATM ข้างกาย รวมทั้งการประสานแหล่งความรู้และแหล่งเงินทุนต่างๆ มาสนับสนุนให้ชุมชน เป็นต้น

2.3.4.4 การขับเคลื่อนปัจจัยดีที่ 4 : สุขภาพแข็งแรง

1) ส่งเสริมการออกกำลังกาย

ตามธรรมนูญหมู่บ้าน หมวดที่ 5 ว่าด้วยดีที่ 4 สุขภาพแข็งแรง โดยเฉพาะข้อ 35 ให้หัวหน้าครอบครัวส่งเสริมให้สมาชิกออกกำลังกายอย่างสม่ำเสมอ และให้คณะกรรมการหมู่บ้าน จัดให้มีลานสุขภาพและให้ราษฎรรวมกลุ่มกันออกกำลังกายเป็นประจำ อย่างน้อยสัปดาห์ละ 3 ครั้งๆ ละไม่น้อยกว่า 30 นาที และให้จัดตั้งกลุ่มออกกำลังกายอย่างน้อย 1 กลุ่ม ทั้งนี้โดยจัดให้มีการรณรงค์ประชาสัมพันธ์เสียงตามสาย มีลานกีฬา เพื่อส่งเสริมการออกกำลังกายของครอบครัวและกลุ่มดังกล่าว

2) การเยี่ยมบ้านและดูแลผู้ป่วยที่บ้าน

ได้กำหนดให้มีคนในครอบครัวต้องไม่ทอดทิ้งเด็ก คนชรา ผู้ป่วย ผู้พิการ และผู้ป่วยจิตเวช ตามข้อ 37 แห่งธรรมนูญหมู่บ้าน โดยมีกิจกรรมรองรับ ประกอบด้วย 1) แต่งตั้ง/มอบหมาย กม./อสม. เพื่อดูแลเด็กแรกเกิด - 12 ปี ผู้สูงอายุติดเตียง ผู้พิการที่มีภาวะพึ่งพิง ผู้ป่วยจิตเวชที่มีอาการรุนแรงและผู้ป่วยระยะสุดท้าย 2) กม./อสม. สร้างความสัมพันธ์ที่ดีกับญาติเพื่อวางแผนในการดูแลผู้ป่วย 3) กม. สார்วจข้อมูลเด็กแรกเกิด - 12 ปี ผู้สูงอายุติดเตียง ผู้พิการที่มีภาวะพึ่งพิง ผู้ป่วยจิตเวชที่มีอาการรุนแรงและผู้ป่วยระยะสุดท้าย 4) กม. ร่วมกับ อสม. และ เจ้าหน้าที่ รพ.สต. ให้ความรู้ในการดูแลตัวเองของผู้ป่วยและญาติ โดยใช้งบประมาณ จาก อปท. / กองทุนพึ่งพาตนเองของหมู่บ้าน 5) กม. ร่วมกับ อสม. และเจ้าหน้าที่ รพ.สต. ออกเยี่ยมและดูแลเด็กแรกเกิด - 12 ปี ผู้สูงอายุติดเตียง ผู้พิการที่มีภาวะพึ่งพิง ผู้ป่วยจิตเวชที่มีอาการรุนแรงและผู้ป่วยระยะสุดท้าย อย่างน้อยเดือนละ 1 ครั้ง และมีการ

บันทึกข้อมูลการเยี่ยมและดูแล 6) กม. ร่วมกับ อสม. และ เจ้าหน้าที่ รพ.สต. ประเมินผลและรายงานผลการดำเนินงาน 7) กม. ร่วมกับ อสม. และ เจ้าหน้าที่ รพ.สต. กระตุ้นให้มีการดำเนินงานอย่างต่อเนื่องและยั่งยืน 8) กม. ร่วมกับ อสม. และ เจ้าหน้าที่ รพ.สต. ประสานหน่วยงานที่เกี่ยวข้องเพื่อการช่วยเหลือด้านอื่น ๆ

3) การตรวจคัดกรองผู้ป่วย

ได้กำหนดไว้ในธรรมนูญหมู่บ้าน ข้อ 39 คือการส่งเสริมให้ราษฎรในหมู่บ้านเข้ารับการตรวจคัดกรองสุขภาพเบื้องต้นในโรงพยาบาลหรือหน่วยงานสาธารณสุขทุกปี อย่างน้อยปีละ 1 ครั้ง โดยมีกิจกรรมรองรับประกอบด้วย 1) แต่งตั้ง/มอบหมาย กม./อสม. เพื่อดูแล 2) กม./อสม. สร้างความสัมพันธ์ที่ดีกับญาติเพื่อวางแผนในการดูแลผู้ป่วย 3) กม. สัมภาษณ์ประชาชนที่มีอายุ 15 ปีขึ้นไป 4) กม. ร่วมกับ อสม. และเจ้าหน้าที่ รพ.สต. ดำเนินการตรวจคัดกรองโรคเบาหวาน และโรคความดันโลหิตสูงในกลุ่มเป้าหมาย 5) กม. ร่วมกับ อสม. และเจ้าหน้าที่ รพ.สต. ให้ความรู้ในการดูแลตัวเองของทั้ง 4 กลุ่ม โดยใช้งบประมาณ จาก อปท. / กองทุนพึ่งพาตนเองของหมู่บ้าน 6) กม. ร่วมกับ อสม. และ เจ้าหน้าที่ รพ.สต. ประเมินผลและรายงานผลการดำเนินงาน 7) กม. ร่วมกับ อสม. และ เจ้าหน้าที่ รพ.สต. กระตุ้นให้มีการดำเนินงานอย่างต่อเนื่องและยั่งยืน 8) กม. ร่วมกับ อสม. และเจ้าหน้าที่ รพ.สต. ประสานหน่วยงานที่เกี่ยวข้องเพื่อการช่วยเหลือด้านอื่น ๆ

4) อาหารปลอดภัย

ตามธรรมนูญหมู่บ้านฯ ข้อ 36 ได้บัญญัติให้ผู้ประกอบการร้านค้า / แผงลอย ผู้ผลิตหรือผู้จำหน่ายในหมู่บ้าน ปฏิบัติตามมาตรฐานของ

กระทรวงสาธารณสุข และมีจิตสำนึกที่ดีต่อเพื่อนบ้านหรือลูกค้า โดยผลิตและจำหน่ายเฉพาะอาหารที่สะอาด มีคุณภาพ ปราศจากสารพิษหรือสารเจือปน และให้คณะกรรมการหมู่บ้านเฝ้าระวังสุขภาพจากร้านค้าแผงลอย รถเร่และรถหาบ โดยมีกิจกรรมรองรับ ประกอบด้วย กม. ร่วมกับชาวบ้านขับเคลื่อนเรื่องการสร้างจิตสำนึกที่ดีต่อเพื่อนบ้านโดยผลิตและจำหน่ายเฉพาะอาหารที่สะอาด มีคุณภาพ ปราศจากสารพิษหรือสารปนเปื้อน และให้คณะกรรมการหมู่บ้าน เฝ้าระวังสุขภาพ จากร้านค้า แผงลอย รถเร่ และหาบเร่ จัดให้มีการรณรงค์ประชาสัมพันธ์ แจกเตือนผลิตภัณฑ์อาหารและผลิตภัณฑ์ด้านสุขภาพ เป็นต้น

2.3.4.5 การขับเคลื่อนปัจจัยดีที่ 5 : สิ่งแวดล้อมสมบูรณ์

การขับเคลื่อนปัจจัยดีที่ 5 ได้กำหนดไว้ในธรรมนูญหมู่บ้าน หมวดที่ 6 ว่าด้วยดีที่ 5 สิ่งแวดล้อมสมบูรณ์ 6 ประการ โดยมีเจตนารมณ์ที่กำหนดให้เป็นหน้าที่ของทุกคนในหมู่บ้าน ในการดูแลรักษาสิ่งแวดล้อมทั้งในครอบครัวตนเองและหมู่บ้าน กำหนดให้ทุกคนปลูกต้นไม้ทุกปี หากใครตัดต้นไม้ใหญ่ ต้องปลูกทดแทน 10 ต้น เพื่อความยั่งยืน กำหนดให้ทุกครอบครัวรักษาความสะอาดและจัดภูมิทัศน์บ้านเรือนให้มีสุขภาพดี กำหนดให้ทุกครอบครัวคัดแยกขยะและบริหารจัดการขยะครัวเรือนของตน และกำหนดข้อห้ามด้านการบุกรุกทำลายป่าไม้และทรัพยากรธรรมชาติ รวมทั้งห้ามก่อมลพิษ โดยมีกิจกรรมรองรับการขับเคลื่อน เช่น

1) ครอบครัวสะอาด ภูมิทัศน์น่าอยู่

1.1) กิจกรรมหน้าบ้านน้อมอง ในห้องน่าอยู่ โดยทุกครัวเรือนจะต้องรับผิดชอบความสะอาดและความเป็นระเบียบเรียบร้อยของบริเวณบ้านของตนเอง โดยนำหลัก 5 ส (สะสาง สะดวก สะอาด สุขลักษณะ และสร้างนิสัย) มาปฏิบัติอย่างต่อเนื่อง

1.2) กิจกรรมแยกขยะครัวเรือน ประกอบด้วย ขยะเปียก ขยะแห้ง ขยะที่นำมาทำเป็นปุ๋ยหมักได้เช่น ซากพืช ใบไม้ ขยะที่สามารถนำไปจำหน่ายได้ เช่น กระดาษ ขวดพลาสติก แก้ว ขยะที่สามารถนำกลับมาใช้ซ้ำได้ เป็นต้น

1.3) ถึงขยะครัวเรือน ทุกครัวเรือนต้องมีการจัดทำถังขยะของตน ทั้งถังที่ใส่ขยะ หลุมขยะ รวมถึงถังใส่ขยะที่สามารถนำไปทิ้งในที่ทิ้งขยะสาธารณะของหมู่บ้าน หรือถังขยะของ อปท. รวมไปถึงการนำไปรวมเข้ากับธนาคารขยะของหมู่บ้าน / ชุมชน เพื่อจำหน่ายเป็นรายได้ของกองทุนพึ่งพาตนเองของหมู่บ้าน

2) หมู่บ้าน / คุ่มบ้านสะอาด ภูมิทัศน์น่าอยู่

2.1) การสร้างจิตสำนึก โดย ส่งเสริมและสร้างจิตสำนึก เพื่อให้ประชาชนในหมู่บ้าน / คุ่มบ้าน ตระหนักถึงความสำคัญในการดูแลรักษาสุขภาพ โดยการรักษาความสะอาดและความเป็นระเบียบเรียบร้อย ทั้งในครัวเรือนและบริเวณคุ่มบ้าน ซึ่งสามารถทำได้ในทุกโอกาส เช่น การประชุมประชาคม การพูดในเวทีสาธารณะ การกำหนดนโยบายหรือกิจกรรมของหมู่บ้าน เป็นต้น

2.2) กิจกรรมทำป้ายประกาศรณรงค์ / แจกเตือน เพื่อรณรงค์ให้ปฏิบัติตาม หรือให้เห็นถึงความสำคัญในการดูแลรักษาความสะอาด

๔ การกำหนดข้อห้ามหรือข้อปฏิบัติต่างๆ เช่น ห้ามทิ้งขยะบริเวณ การรักษาความสะอาด เป็นต้น

2.3) กิจกรรมการแบ่งคຸ່ມบ้านรับผิดชอบ เช่น แบ่งเขตให้คຸ່ມบ้านรับผิดชอบพื้นที่ รวมไปถึงระดับครัวเรือน การจัดกิจกรรมพัฒนาและทำความสะอาดของแต่ละคຸ່ມบ้านเป็นการประจำ เป็นต้น

2.4) กิจกรรมทำความสะอาดและพัฒนาคຸ່ມบ้าน (5 ส) เช่น กำหนดให้วันเสาร์หรือวันอาทิตย์ เป็นวันพัฒนาและทำความสะอาดคຸ່ມบ้าน และหมู่บ้าน การกำหนดพื้นที่ย่อยภายในคຸ່ມบ้านเป็นเขตรับผิดชอบรายครัวเรือน เป็นต้น

2.5) กำหนดที่ทิ้งขยะสาธารณะของหมู่บ้าน หรือของ อปท. กำหนด รวมถึงการที่หมู่บ้านอาจตั้งธนาคารขยะ เพื่อให้แต่ละครัวเรือนนำขยะที่สามารถจำหน่ายได้มารวมกันเพื่อนำไปจำหน่ายเป็นรายได้ของกองทุนพึ่งพาตนเองของหมู่บ้าน เป็นต้น

3) กำหนดระยะเวลาในการดำเนินการ เช่น ถึงขยะครัวเรือน ดำเนินการจัดหาให้ครบตามเวลาที่กำหนด กิจกรรมหน้าบ้านนำมองในห้องน้ำอยู่ ดำเนินการตั้งแต่ปัจจุบันเป็นต้นไป (ทุกวัน) กิจกรรมการแยกขยะครัวเรือน ดำเนินการตั้งแต่ปัจจุบันเป็นต้นไป (ทุกวัน) กิจกรรมสร้างจิตสำนึก ดำเนินการตั้งแต่ปัจจุบันเป็นต้นไป ทุกโอกาส กิจกรรมทำป้ายประกาศ / รณรงค์ ดำเนินการให้มีป้ายตามความเหมาะสม และกิจกรรมทำความสะอาดและพัฒนาคຸ່ມบ้าน ดำเนินการตั้งแต่ปัจจุบันเป็นต้นไป ทุกสัปดาห์ เป็นต้น

2.3.4.6 การขับเคลื่อนปัจจัยดีที่ 6 : สังคมอบอุ่น

เป้าหมายของปัจจัยดีที่ 6 คือ การสร้างพลังยึดเหนี่ยวจิตใจให้ประชาชน หมู่บ้าน / ชุมชน สร้างกระบวนการจิตสาธารณะ สร้างกิจกรรมการดูแล การเอื้อเฟื้อเผื่อแผ่กันของคนในหมู่บ้าน การกำหนดเป็นหน้าที่ในการช่วยกันดูแล ผู้ป่วย ผู้พิการ ผู้สูงอายุและเด็ก ตลอดจนการสร้างความปลอดภัยสัมพันธ์ระหว่างสมาชิกครอบครัวกับหมู่บ้าน หมู่บ้านและหน่วยงานทุกระดับ ทั้งนี้เพื่อใช้ในการแก้ปัญหาด้านสังคม ปัญหาครอบครัว ตลอดจนปัญหาสังคมขาดความอบอุ่น ของหมู่บ้าน ดังนั้น จึงได้กำหนดธรรมนูญหมู่บ้าน หมวดที่ 7 ว่าด้วยดีที่ 6 : สังคมอบอุ่น 11 ข้อ ซึ่งมีการผลักดันโดยคณะทำงานด้านสังคม ของ คณะกรรมการหมู่บ้าน ในการสร้างสังคมอบอุ่น โดยการสร้างพลังยึดเหนี่ยวจิตใจให้ประชาชนในหมู่บ้าน / ชุมชน เพื่อให้เกิดจิตสำนึกรักหวงแหนแผ่นดินเกิด มีความรู้สึกเป็นครอบครัวเดียวกัน สายเลือดเดียวกัน สร้างกระบวนการจิตสาธารณะ การเอื้ออาทรต่อกัน ช่วยเหลือแบ่งเบา กัน ดูแลซึ่งกันและกัน เพื่อสร้างความอบอุ่นทั้งร่างกายและจิตใจให้ทุกคนในหมู่บ้านหรือชุมชน เพื่อให้เกิดสันติสุขมั่นคงยั่งยืน ซึ่งจะใช้ตอบใจทศปัจจัยดีที่ 7 หลุดพ้นอาชญากรรม ได้เป็นอย่างดี

2.3.4.7 การขับเคลื่อนปัจจัยดีที่ 7 : หลุดพ้นอาชญากรรม

ปัจจัยนี้ จะเป็นปัจจัยที่ใช้ในการแก้ปัญหาอาชญากรรม ปัญหา ยาเสพติด ปัญหาการเคารพกฎหมายของประชาชน ปัญหาการทุจริตการเลือกตั้ง (การซื้อ / ขายเสียง) ปัญหาภัยพิบัติ ตลอดจนปัญหาเด็กและเยาวชน และการทะเลาะวิวาท จึงได้กำหนดเป้าหมายในการแก้ปัญหา ประกอบด้วย การกำหนดให้ประชาชนเข้ามามีหน้าที่และส่วนร่วมในการรักษาความสงบเรียบร้อย โดยการตั้งชุดคุ้มครองหมู่บ้าน (ชคบ.) ประกอบด้วยกองกำลังจาก

ท้องถิ่นในหมู่บ้าน / ตำบล โดยประชาชนเข้ามามีส่วนร่วมในการช่วยเหลือเจ้าพนักงานฝ่ายปกครอง / ตำรวจทุกหมู่บ้าน / คุ่มบ้าน ฯลฯ การกำหนดข้อบัญญัติเพื่อลงโทษผู้กระทำผิดกฎหมายและจารีตประเพณีท้องถิ่น เช่น ความผิดเกี่ยวกับการพนัน ยาเสพติด เครื่องดื่มแอลกอฮอล์ การทะเลาะวิวาท การซื้อสิทธิ์ขายเสียงในการเลือกตั้ง ฯลฯ ที่นอกเหนือจากความผิดตามกฎหมายบ้านเมือง การกำหนดหน้าที่และกิจกรรมในการป้องกันบรรเทาสาธารณภัย (มีการดำเนินงานโดย กม. เป็นหลัก) ใช้กระบวนการสาบานต่อสิ่งศักดิ์สิทธิ์หรือความเชื่อถือศรัทธาในความชั่วกับความดี นรกกับสวรรค์ สร้างการกลัวบาป เป็นจิตสำนึก ไม่ให้กระทำผิดกฎหมายหรือประเพณีชั่ว (มีการดำเนินงานโดย กม. เป็นหลักโดยเจ้าหน้าที่รัฐเป็นกำลังหนุนเสริม) ซึ่งที่กล่าวมาทั้งหมด ได้บัญญัติไว้ตามธรรมนูญหมู่บ้าน หมวดที่ 8 ว่าด้วยดีที่ 7 หลุดพ้นอาชญากรรม 15 ข้อ ทั้งนี้ หัวใจสำคัญของปัจจัยนี้ คือ การจัดตั้งชุดคุ้มครองหมู่บ้าน (ชคบ.) เพื่อส่งเสริมสนับสนุนให้มีการเลือกตั้งที่เป็นประชาธิปไตยทุกระดับ ไม่มีการซื้อสิทธิ์ขายเสียง การเฝ้าระวัง ป้องกัน ระวังเหตุ ฟันฟู เยียวยา เหตุสาธารณภัยในหมู่บ้าน การป้องกันและปราบปรามยาเสพติด การลดปัญหาลักลอบเล่นการพนัน ลดปัญหาการทะเลาะวิวาทและปัญหาเด็กและเยาวชน เพื่อให้คนส่วนใหญ่ในหมู่บ้านมีความปลอดภัยจากปัญหาอาชญากรรมที่ส่งผลกระทบต่อชีวิตและทรัพย์สิน โดยมีคณะกรรมการหมู่บ้านที่เข้มแข็ง สามารถแก้ปัญหาความเดือดร้อนของประชาชนได้ สำหรับการเลือกตั้ง ชคบ. นั้น ได้กำหนดวิธีดำเนินการ เป็น 4 ขั้นตอน โดยศูนย์ปฏิบัติการอำเภอ (ศปอ.) เตรียมความพร้อมในการดำเนินการ ดังนี้

1) การเตรียมความพร้อม

1.1) กำหนดหมู่บ้านเป้าหมาย เพื่อจัดตั้งชุดคุ้มครองหมู่บ้าน (ชคบ.) และชุดเฉพาะกิจตำบล (จกต.) นำร่องที่มีผลต่อการเพิ่มประสิทธิภาพการรักษาความปลอดภัยหมู่บ้าน โดยเลือกหมู่บ้านที่มีผู้นำเข้มแข็ง เสียสละ และเป็นหมู่บ้านที่มีปัญหา

1.2) สร้างความตระหนักให้คนในหมู่บ้าน/ ตำบล ได้เล็งเห็นภัยคุกคามและบทบาทหน้าที่ของการมีส่วนร่วมในการป้องกันและแก้ไขปัญหาที่มีผลกระทบต่อความมั่นคงและความสงบเรียบร้อยในหมู่บ้าน

1.3) จัดเตรียมกองกำลังประจำถิ่น ให้มีความพร้อมในการปฏิบัติหน้าที่ เพื่อเป็นกำลังเสริมและเพิ่มขีดความสามารถให้กับกองกำลังประชาชนในหมู่บ้าน ทั้งนี้ ชคบ. และ จกต. จะต้องเป็นที่ยอมรับของผู้นำท้องถิ่นและประชาชนในหมู่บ้าน

1.4) ส่วนราชการ / หน่วยงาน ต้องสนับสนุน ชคบ. และ จกต. ให้มีศักยภาพในการดูแลรักษาความปลอดภัยในหมู่บ้าน รวมทั้งต้องส่งเสริมผลักดันให้ กำนัน / ผู้ใหญ่บ้าน และ กม. มีความพร้อมในการจัดตั้ง ชคบ. และ จกต.

2) การจัดตั้งชุดคุ้มครองหมู่บ้าน (ชคบ.) และชุดเฉพาะกิจตำบล (จกต.)

ศูนย์ปฏิบัติการอำเภอ (ศปอ.) ดำเนินการจัดตั้ง ชคบ. และ จกต. ในหมู่บ้านเป้าหมาย โดยมีองค์ประกอบ ดังนี้

2.1) กำลังหลัก หมายถึง กำลังประชาชนที่มีตัวตนอยู่จริงในหมู่บ้าน และมีจิตอาสาต่อการปฏิบัติหน้าที่ ได้แก่ ผู้ใหญ่บ้านในฐานะหัวหน้าชุดปฏิบัติการ ผู้ช่วยผู้ใหญ่บ้านฝ่ายปกครอง (ผช.ปค.) ผู้ช่วยผู้ใหญ่บ้านฝ่ายรักษาความสงบ (ผรส.)

2.2) กำลังประจำถิ่น หมายถึงกำลังประชาชนที่มีตัวตนอยู่จริงในหมู่บ้าน และมีจิตอาสาต่อการปฏิบัติหน้าที่ ประกอบด้วย สมาชิกกองอาสารักษาดินแดน (อส.) ประเภทสำรอง สมาชิกอาสาสมัครรักษาความปลอดภัยฝ่ายพลเรือน (อป.พร.) ชุดรักษาความปลอดภัยหมู่บ้าน (ชรบ.) ตำรวจชุมชน หรือตำรวจบ้าน ลูกเสือชาวบ้าน

ทั้งนี้ ทุกอำเภอ จะดำเนินการจัดตั้ง ชคบ. และ ฉก.ต. เพื่อเป็นชุดปฏิบัติการ อย่างละ 3 ชุด เพื่อผลัดเปลี่ยนกันตรวจตราและคอยป้องกันและระวังเหตุ ทั้งด้านการปกครอง การป้องกันและบรรเทาสาธารณภัย และการรักษาความสงบเรียบร้อยของหมู่บ้าน / ชุมชน

3) การเพิ่มขีดความสามารถการป้องกันตนเอง จะมีการฝึกการฝึกปกติ การฝึกทบทวน และการฝึกพิเศษของ ชคบ. และ ฉก.ต. เป็นระยะ

4) การปฏิบัติการและการติดตามประเมินผล โดยมีขั้นตอน ดังนี้

4.1) การนำแผนปฏิบัติการของ ชคบ. และ ฉก.ต. ไปปฏิบัติ อย่างเป็นรูปธรรม โดยทำหน้าที่รักษาความสงบเรียบร้อยร่วมกับฝ่ายปกครอง หรือตำรวจ ในการป้องกันและแก้ไขปัญหาทางด้านการปกครอง ความสงบเรียบร้อย และการป้องกันบรรเทาสาธารณภัย ร่วมกับ กม. ในการรักษาความ

สงบเรียบร้อย ให้เป็นไปตามธรรมนูญหมู่บ้านสันติสุข 9 ดี ในหมวดที่ 8 ว่าด้วย หลุดพ้นอาชญากรรม และเฝ้าระวังและรายงานข่าวสารที่จำเป็นต่อการปฏิบัติ การกิจให้แก่ชุดเฉพาะกิจระดับอำเภอ และการรายงานผลการปฏิบัติให้อำเภอ ทราบ ทุกครั้งภายหลังเสร็จสิ้นภารกิจ

4.2) การปฏิบัติการร่วมกับ ชคบ. และ ฉก.ต. ของหน่วย บัณฑิตบัญชา เพื่อเสริมสร้างขวัญและกำลังใจ

4.3) การมอบหมายผู้รับผิดชอบตรวจเยี่ยมให้กำลังใจและ ร่วมทบทวนการฝึกพร้อมทั้งรับฟังปัญหาการปฏิบัติการของ ชคบ. และ ฉก.ต. และรายงานให้อำเภอและจังหวัด ทราบ

4.4) การประเมินผลการปฏิบัติงานของ ชคบ. และ ฉก.ต. เช่น จำนวนข่าวสารความเคลื่อนไหวของกลุ่มการเมือง ผลการกระทำผิดและ การจับกุมบุคคลต้องสงสัยหรือผู้กระทำความผิด เป็นต้น

2.3.4.8 การขับเคลื่อนปัจจัยดีที่ 8 : กองทุนพึ่งพาตนเอง

ตามธรรมนูญหมู่บ้านฯ ว่าด้วยดีที่ 8 : กองทุนพึ่งพาตนเอง ข้อ 76 ได้กำหนดให้มีการจัดตั้ง กองทุนพึ่งพาตนเองของหมู่บ้าน โดยมี วัตถุประสงค์เพื่อเป็นกองทุนในการพัฒนาหมู่บ้าน เพิ่มขีดความสามารถในการ บริหารการพัฒนาหมู่บ้าน เพื่อสร้างความเข้มแข็งในหมู่บ้าน เพื่อสร้างความ สัมคคีและเอื้ออาทรกันของคนในหมู่บ้าน และเพื่อพัฒนาจิตใจของคนในหมู่บ้านให้มีคุณธรรม โดยแหล่งที่มาของงบประมาณในการจัดตั้งฯ ได้มาจากเงิน บริจาค เช่น เงินบริจาคในงานฌาปนกิจศพ ผ้าป่าสามัคคี ฯลฯ จากดอกเบี๋ย และผลประโยชน์ใดๆ ที่เกิดจากกองทุนต่างๆ ในหมู่บ้าน จากการจัดกิจกรรม หารายได้หรือกิจกรรมการกุศลต่างๆ จากค่าปรับใหม่ตามธรรมนูญหมู่บ้าน

จากเงินอุดหนุนของ อปท. และอื่นๆ ทั้งนี้ เพื่อใช้ในการช่วยเหลือกิจกรรมต่างๆ ของหมู่บ้าน เช่น เพื่อเป็นสวัสดิการซื้อเครื่องตัดกับ ซดบ. อพปร. ในการเวรยามหมู่บ้าน กิจกรรมการจัดซื้ออุปกรณ์การออกกำลังกายของลานกีฬาหมู่บ้าน กิจกรรมสนับสนุนการศึกษา ช่วยเหลือเด็กยากจน ช่วยเหลือค่ารักษาพยาบาลในเบื้องต้นของผู้ป่วย คนชราและคนพิการ การสนับสนุนกิจกรรมทางประเพณีวัฒนธรรม การช่วยเหลือผู้ประสบภัยพิบัติหรือสาธารณภัยในเบื้องต้น กิจกรรมการพัฒนาหรือซ่อมแซมโครงสร้างพื้นฐานของหมู่บ้าน เช่น ถนน ศาลาประชาคม ระบบน้ำเพื่อการเกษตร การสนับสนุนกลุ่มอาชีพ เพื่อเพิ่มรายได้ให้ชุมชน การส่งเสริมการปลูกพืชผักสวนครัวของครัวเรือน เป็นต้น ซึ่งกองทุนพึ่งพาตนเอง จะเป็นกองทุนที่คอยช่วยหนุนเสริมทางด้านค่าใช้จ่ายในการทำกิจกรรมตามปัจจัยดีต่างๆ

สำหรับปัจจัยแห่งความสำเร็จในการจัดตั้งและบริหารกองทุนพึ่งพาตนเอง นั้น ผู้นำและคณะกรรมการหมู่บ้าน (กม.) ต้องมีวิสัยทัศน์เสียสละ กล้าคิด กล้าตัดสินใจ มีการบริหารจัดการที่ดี โปร่งใส ชาวบ้านให้ความไว้วางใจ ทำให้ทุกกองทุนมีผลกำไร และนำดอกผลจากกำไรส่วนหนึ่งมาเข้ากองทุนพึ่งพาตนเอง ตลอดจนชาวบ้านมีความสามัคคี ประองดอง ให้ความร่วมมือกับกิจกรรมส่วนรวม เป็นอย่างดี

2.3.4.9 การขับเคลื่อนปัจจัยดีที่ 9 : การสร้างความเข้มแข็งคณะกรรมการหมู่บ้าน (กม.) / ชุมชนเมือง (กชช.)

นอกเหนือจากกฎหมายจะกำหนดให้ในหมู่บ้านมีผู้ใหญ่บ้านและผู้ช่วยผู้ใหญ่บ้านทำหน้าที่ บำบัดทุกข์ บำรุงสุข ให้แก่พี่น้องประชาชนในหมู่บ้าน ซึ่งมีกฎหมายอยู่หลายฉบับแล้ว พบ. ลักษณะปกครองท้องที่ พ.ศ. 2547 แก้ไขเพิ่มเติม (ฉบับที่ 11) พ.ศ. 2551 เกี่ยวกับโครงสร้างและอำนาจหน้าที่ของ คณะกรรมการหมู่บ้าน (กม.) โดยยึดหลัก การบูรณาการคน และบูรณาการงานในหมู่บ้าน ทำหน้าที่บริหารจัดการเพื่อแก้ปัญหาและพัฒนาหมู่บ้าน เปรียบเสมือน เป็น คณะรัฐมนตรีของหมู่บ้าน ให้เกิดเอกภาพและก่อประโยชน์สูงสุดต่อพี่น้องประชาชน ดังคำขวัญที่ว่า ประเทศต้องมีรัฐบาลหมู่บ้านต้องมี กม. ทั้งนี้ ได้กำหนดอำนาจหน้าที่ของผู้ใหญ่บ้าน องค์ประกอบ โครงสร้างและอำนาจหน้าที่ของ กม. คณะทำงานด้านต่างๆของหมู่บ้าน การบูรณาการจัดทำแผนพัฒนาหมู่บ้าน เพื่อเชื่อมโยงกับส่วนราชการระดับจังหวัด อำเภอและตำบล ซึ่งเป็นตัวแทนของทุกกระทรวง ทบวง กรม ไว้อย่างชัดเจน ตามกฎหมายที่เกี่ยวข้องในหลายฉบับ ดังนั้น การพัฒนาและแก้ปัญหาของประเทศ โดยเฉพาะระดับหมู่บ้าน ซึ่งมีอยู่กว่า 75,000 หมู่บ้าน จะต้องสร้างกระบวนการมีส่วนร่วมของประชาชน สร้างประชาชนให้เป็นพลเมือง (ผู้ที่มีความรู้สึกเป็นเจ้าของแผ่นดิน รู้จักหน้าที่และสิทธิตามที่กฎหมายกำหนด เพื่อร่วมกันพัฒนาเพื่อร่วมกันพัฒนาและรักษาประโยชน์ของส่วนรวม) โดยมี กม. เป็นองค์กรหลักในระดับหมู่บ้าน และ กชช. เป็นองค์กรหลักในระดับชุมชนเมือง จังหวัดบุรีรัมย์ จึงได้จัดทำและนำตัวแบบการบริหารจัดการรายกรณี (B CM Model) และธรรมนูญหมู่บ้านและชุมชนเมืองสันติสุข 9 ดี มาใช้ในการดำเนินการอย่างเป็นระบบ และสอดคล้องกันกับทุกส่วนราชการ / หน่วยงานของรัฐ ตลอดจน อปท. ในภารกิจต่างๆ

ในกระบวนการสร้างความเข้มแข็งคณะกรรมการหมู่บ้าน (กม.) นั้น จังหวัดบุรีรัมย์ได้ดำเนินการตามกรอบหลายด้าน เช่น การจัดโครงสร้าง คณะกรรมการหมู่บ้าน (กม.) คณะกรรมการคุ้มบ้าน (กคบ.) ตามกฎหมายให้ ถูกต้องและเป็นปัจจุบัน และใช้ธรรมนูญหมู่บ้านสันติสุข 9 ดี คัมภีร์สร้างอนาคตที่ดีให้ลูกหลาน เป็นเครื่องมือ ใช้ B CM Model ขับเคลื่อนกระบวนการบริหาร ใช้คณะทำงานระดับจังหวัด / อำเภอ คณะเสนาธิการต่างๆ เป็นพี่เลี้ยง การเพิ่มศักยภาพ (Empowerment) ให้คณะกรรมการหมู่บ้าน การสร้างระบบ ทายาท (กม.น้อย และปลัดหมู่บ้าน) เพื่อสร้างความยั่งยืน เป็นต้น ทั้งนี้เป็นไป ตามธรรมนูญหมู่บ้านสันติสุข 9 ดี หมวดที่ 10 ว่าด้วยดีที่ 9 การสร้างความ เข้มแข็งคณะกรรมการหมู่บ้าน(กม.) / ชุมชนเมือง (4 ข้อ) ประกอบด้วย ด้าน กรรมการหมู่บ้านและกรรมการคุ้มบ้าน กรรมการหมู่บ้านฝ่ายเยาวชน (กม. น้อย) การแต่งตั้งปลัดหมู่บ้าน (ปบ.) การประชุมคณะกรรมการหมู่บ้านและ การประชาคม (3 ข้อ) ด้านการอำนวยความสะดวกเป็นธรรมของคณะกรรมการ หมู่บ้าน หรือศูนย์ดำรงธรรมหมู่บ้าน 3 ข้อ ด้านการจัดทำแผนพัฒนาหมู่บ้าน (4 ข้อ) ด้านการสร้างความสำเร็จในการวางแผนและการพัฒนาหมู่บ้าน “บันไดสู่ความสำเร็จ 7 ขั้น” (1 ข้อ)

2.3.5. แผนชีวิตหมู่บ้าน

ในการวางแผน จะต้องเชื่อมโยงเป้าหมายสูงสุด ปัจจัยสู่ความสำเร็จ เป้าประสงค์ และตัวชี้วัด ให้สอดคล้องกันเพื่อกำหนดกิจกรรมสำคัญที่จะทำ คือ

- 1) กิจกรรมต้นน้ำ (เป็นกิจกรรมที่จะทำให้กิจกรรมกลางน้ำ เกิดขึ้น)

2) กิจกรรมกลางน้ำ (เป็นกิจกรรมที่จะต้องคิดให้สอดคล้องกับ ปัจจัยสู่ความสำเร็จและตัวชี้วัด **ถือเป็นกิจกรรมสำคัญที่ต้องกำหนดเป็นอันดับแรก**)

3) กิจกรรมปลายน้ำ (เป็นกิจกรรมที่ทำให้กิจกรรมกลางน้ำเกิดความยั่งยืนหรือเป็นการต่อยอด)

ซึ่งทั้ง 3 กิจกรรมนี้ ต้องกำหนดรายละเอียดในแต่ละกิจกรรมว่า **“ทำอะไร ทำทำไม ทำอย่างไร ใครรับผิดชอบ ประโยชน์ที่ได้รับ งบประมาณที่ต้องใช้ ทำที่ไหน ทำเมื่อไหร่”** เพื่อให้เกิดกระบวนการปฏิบัติที่ชัดเจน และจากตัวอย่างปัจจัยสู่ความสำเร็จ และตัวชี้วัด ทั้ง 3 ประการข้างต้น สามารถนำมาวางแผนได้

2.3.6 การปฏิบัติตามแผน

ขั้นตอนนี้ เป็นขั้นตอนที่ให้ผู้รับผิดชอบที่ได้กำหนดไว้ในขั้นตอนที่ ๕ ไปปฏิบัติตามแผนหรือภารกิจที่กำหนด เพื่อให้บรรลุผลตามเป้าหมายสูงสุดที่กำหนดไว้ โดยการทำให้ปัจจัยสู่ความสำเร็จที่กำหนดไว้ให้สำเร็จ เพราะหากเพียงแต่มีการวางแผนไว้ แต่ไปมีการลงมือปฏิบัติตามแผน แผนก็จะไม่มีประโยชน์ และไม่สามารถบรรลุเป้าหมายสูงสุดที่วางไว้

2.3.7 การติดตามประเมินผลและการถอดบทเรียน

ขั้นตอนนี้ ถือเป็นขั้นตอนสุดท้ายในรอบการปฏิบัติของบันไดสู่ความสำเร็จ ๗ ขั้น โดยนับจากเมื่อมีการกำหนดเป้าหมายสูงสุด ปัจจัยสู่ความสำเร็จ เป้าประสงค์ ตัวชี้วัด การวางแผน มีการปฏิบัติตามแผนแล้ว ไม่ได้เป็นการบ่งบอกว่าประสบความสำเร็จ ดังนั้น ขั้นตอนนี้ จะต้องมีการประเมินผล การติดตาม สรุปผลการดำเนินงาน และถอดบทเรียนว่า การดำเนินการในแต่ละ

ขั้นตอนสำเร็จผลมาน้อยเพียงใด หรือมีปัญหาอุปสรรคคืออะไรที่ทำให้ไม่ประสบความสำเร็จตามเป้าหมายหรือระยะเวลาที่กำหนด แล้วนำมาหาวิธีการหรือปรับปรุงใหม่ เพื่อไปกำหนดเป็นกิจกรรมที่ต้องทำใหม่ให้เกิดประสิทธิภาพมากขึ้น โดยมีการกำหนดเกณฑ์มาตรฐานประเมินหมู่บ้านสันติสุข ๙ ดี โดยไม่ได้สำรวจเพื่อการประกวดหรือแข่งขัน แต่เป็นการตรวจประเมินตนเองของแต่ละหมู่บ้าน/ชุมชนจากการขับเคลื่อนธรรมนูญหมู่บ้านสันติสุข ๙ ดี คัมภีร์สร้างอนาคตที่ดีให้ลูกหลาน โดยแยกเป็นหมวดและข้อกำหนดว่าด้วยปัจจัยทั้ง ๙ ดี ทั้งนี้ โดยให้คณะกรรมการหมู่บ้าน (กม) แต่งตั้งคณะทำงานประเมินประกอบด้วย ผู้ทรงคุณวุฒิ ปลัดหมู่บ้าน และ กม. น้อย ทำหน้าที่สำรวจและประเมิน ดังนั้น ธรรมนูญหมู่บ้านสันติสุข ๙ ดี ๙ ที่ได้มีการบัญญัติหรือกำหนดกิจกรรมไว้ จะได้รับการกำกับดูแลให้ประชาชนร่วมกันถือปฏิบัติ โดยมี กม. เป็นองค์กรหลักที่ต้องร่วมกันนำมาขับเคลื่อนมาปฏิบัติให้บังเกิดผล และยั่งยืน หากมีผลความแตกต่างในการป้องกัน แก้ไขปัญหาภายในหมู่บ้าน และสามารถพัฒนาสิ่งจำเป็นและมีประโยชน์เกิดขึ้นต่อหมู่บ้านดีขึ้นอย่างเป็นระยะนั้นหมายถึง จะเกิดศรัทธาความเชื่อว่าทำแล้วเกิดผลดี จะส่งผลให้เป็นการยอมรับต้องปฏิบัติและเป็นวิถีปฏิบัติสู่ความเป็นจารีตเพื่อความสันติสุขต่อไป อีกทั้งยังก่อให้เกิดหมู่บ้านแบบอย่างที่ประสบความสำเร็จหรือมีผลการปฏิบัติเป็นเลิศ (Best Practice) และมีการยกตัวอย่างนำมาเปรียบเทียบ (Benchmarking) เพื่อหาระดับผลการดำเนินการที่ดีกว่าสามารถเป็นแบบอย่างการปฏิบัติและการศึกษาเรียนรู้ของหมู่บ้านอื่นๆ ด้วย เพื่อขยายผลการดำเนินการให้ครอบคลุมทุกหมู่บ้านและตำบลข้างเคียงให้ได้มากที่สุด