

# ยุทธศาสตร์สันติสุข 9 ดี

ตัวแบบ (Model) และระบบปฏิบัติการสร้างความเข้มแข็ง  
เพื่อการพึ่งตนเอง พึ่งพากันและการจัดการตนเอง แบบบูรณาการของ  
หมู่บ้าน / ชุมชน : ฐานรากสู่ความมั่นคง มั่งคั่งยั่งยืนของชาติ



ผู้เขียน : ภูมิศักดิ์ พิทักษ์เขื่อนขันธุ์ และคณะ  
สถาบันวิจัยเพื่อพัฒนาสังคม มหาวิทยาลัยขอนแก่น  
มกราคม 2562

# 1. ปฐมบทแห่งการค้นหา

เอกสารฉบับนี้ หรืออาจเรียกว่า บทความฉบับนี้ เป็นเอกสารเผยแพร่หรือบทความ ที่มีความยาวเป็นพิเศษ เพราะประสงค์ที่จะให้ผู้อ่านหรือผู้ที่ต้องการนำไปศึกษาเพื่อการขยายผลต่อ เมื่ออ่านแล้วจะเกิดความเข้าใจ และเห็นภาพความจริงแท้ในการพัฒนา ซึ่งจะแตกต่างจากบทความวิชาการหรือบทความวิจัยทั่วไป ทั้งนี้เนื่องจาก เอกสารหรือบทความพิเศษนี้ มิได้มุ่งหวังเพื่อเผยแพร่ให้เกิดการยอมรับและเป็นไปตามมาตรฐานของบทความทางวิชาการหรือบทความวิจัย ที่ได้รับการรับรองและใช้เป็นผลงานทางวิชาการเพื่อการขอตำแหน่งทางวิชาการใดๆ แต่มุ่งที่จะเผยแพร่สิ่งที่คณะผู้เขียนได้ค้นพบ และผู้ได้มีโอกาสด่านบทความนี้ เกิดการนำไปพินิจพิจารณาว่าใช่หรือไม่ อย่างไร หากใช่ และประสงค์ที่จะไปศึกษาในเชิงลึกหรือการไปแลกเปลี่ยนเพื่อนำไปขยายผลและใช้ประโยชน์ต่อ ก็จะเป็นการยืนยันในสิ่งที่ค้นพบนี้ ให้เป็นที่ยอมรับและนำไปสู่การกำหนดเป็นนโยบายและการปฏิบัติในการพัฒนา ที่เกี่ยวข้องของหน่วยงานภาครัฐ การทบทวนและปรับปรุงหลักสูตร การเรียนการสอน การวิจัยและการบริการวิชาการของสถาบันอุดมศึกษา การทบทวนและปรับกระบวนการและวิธีการพัฒนา ของหน่วยงานหรือองค์กรที่เกี่ยวข้อง ซึ่งในบทความนี้ คณะผู้เขียน ได้พยายามสะท้อนถึงข้อเท็จจริงที่สามารถอธิบายได้ทั้งในมิติทางวิชาการ และมิติของความเป็นจริง (สิ่งที่ควรจะเป็น หรือ ความจริงแท้) จากหลักฐานในเชิงประจักษ์ (Empirical evidence) ควบคู่กันไป

ในการพัฒนาความเข้มแข็ง เพื่อการพึ่งตัวเอง พึ่งพากัน และการจัดการตนเองแบบบูรณาการอย่างแท้จริงของหมู่บ้าน / ชุมชน นั้น ถึงแม้จะมีการพัฒนาตามนโยบายและยุทธศาสตร์ ตลอดจนแผนการพัฒนาของภาครัฐ การ

วิจัยและพัฒนาของสถาบันอุดมศึกษา การพัฒนาขององค์กรพัฒนาที่ไม่แสวงหากำไร หรือภาคประชาสังคมต่างๆ มาอย่างต่อเนื่องและยาวนาน ก็ตาม มีข้อค้นพบที่สามารถอธิบายตามหลักวิชาการ อันได้แก่ แนวคิด ทฤษฎี และผลงานศึกษาวิจัยที่เกี่ยวข้อง ที่เป็นบทเรียนความสำเร็จและไม่สำเร็จ เป็นจำนวนมาก แต่เพราะเหตุใด เมื่อทราบว่าการพัฒนาให้หมู่บ้านหรือชุมชน ซึ่งเป็นฐานรากที่มีความสำคัญอย่างยิ่งในการพัฒนา (ที่มีอยู่กว่าร้อยละ 80 ของประเทศ) มีความเข้มแข็ง ด้วยเงื่อนไข ปัจจัย กลไก กระบวนการและวิธีการใด อย่างไร จนมีความสามารถในการพึ่งตัวเอง พึ่งพากัน และการจัดการตนเองได้ (มีกระจายกันอยู่ทั่วประเทศ) และได้รับการยอมรับ ได้รับรางวัลหรือความชื่นชมในความสำเร็จนั้น จึงยังไม่สามารถนำไปปรับใช้กับการพัฒนาให้หมู่บ้านหรือชุมชนอื่นๆ ให้มีพัฒนาการและความเข้มแข็ง ขึ้นเป็นลำดับในวงกว้างได้ เหตุใด จึงยังจำกัดอยู่เฉพาะที่ หรือบางที่ ยังคงเป็นเพียงความสำเร็จในเฉพาะช่วงเวลาสั้นๆ เมื่อเกิดวิกฤติและเกิดความเปลี่ยนแปลงอย่างรวดเร็วของสังคมประเทศและสังคมโลก ความเข้มแข็งของหมู่บ้านหรือชุมชนนั้น ก็จะค่อยๆ เลือนหายไปกับสถานการณ์ความเปลี่ยนแปลง **คำถามที่สำคัญคือ** มีบทเรียนความสำเร็จที่ใด อะไรและอย่างไร ที่จะเป็นตัวแบบของการพัฒนาให้หมู่บ้าน / ชุมชน ให้มีความเข้มแข็งได้ ในทุกมิติแบบองค์รวม และมีระบบปฏิบัติการรองรับอย่างเป็นรูปธรรม ที่แสดงให้เห็นถึงความเข้มแข็งอย่างเป็นระบบ ที่เกิดจากหมู่บ้านและประชาชนส่วนใหญ่ของหมู่บ้าน (แบบล่างสู่บนหรือ Bottom – up) อย่างแท้จริง แม้เกิดความเปลี่ยนแปลงหรือมีภาวะวิกฤติจากเหตุปัจจัยใด เข้ามากระทบก็ตาม หมู่บ้านนั้น ยังมีความเข้มแข็ง ยังสามารถพึ่งตนเอง พึ่งพากัน และการจัดการตนเองได้อย่างสมดุล โดยหมู่บ้าน / ชุมชน จะเปรียบเสมือนตัวกรองหรือตัวเร่ง (Catalyst) ในการปรับใช้นโยบาย แผนงานและโครงการจากภาครัฐ ซึ่งเป็นลักษณะ บนสู่ล่าง หรือ Top – Down ให้มีความเหมาะสม

กับการพัฒนาที่หมู่บ้านหรือชุมชนได้ออกแบบไว้แล้ว โดยภาครัฐ ควรทำหน้าที่ในการเสริมหนุนให้เกิดความเข้มแข็งในการพึ่งตนเอง พึ่งพากัน และการจัดการตนเองของหมู่บ้าน / ชุมชนให้มากที่สุด ซึ่งจะเป็นการพัฒนาที่ยั่งยืน ตามหลักการหรือทฤษฎีในการพัฒนา

จากข้อสงสัยและคำถามดังที่กล่าวมานี้ ผู้เขียนในฐานะที่เป็นผู้บริหารงานวิจัยและเป็นนักวิจัยที่เกี่ยวข้องกับการพัฒนามากว่า 20 ปี ที่ได้พยายามติดตามและค้นหาคำตอบมาโดยตลอด และจะเรียกได้ว่า นับเป็นความโชคดีหรือมีโอกาสดีที่ได้ไปทำหน้าที่ในการเป็นที่ปรึกษาการจัดทำแผนยุทธศาสตร์การพัฒนาจังหวัดบุรีรัมย์ เมื่อกลางปี 2558 ในสมัยที่นายเสรี ศรีหะไตร เป็นผู้ว่าราชการจังหวัดบุรีรัมย์ จึงได้มีโอกาสศึกษาในรายละเอียดของยุทธศาสตร์การพัฒนาจังหวัดบุรีรัมย์ ซึ่งผู้ว่าฯ ท่านนี้ เอาจริงเอาจังและใช้ยุทธศาสตร์สันติสุข 9 ดี เป็นฐานในการขับเคลื่อนการพัฒนาที่ได้รับการยอมรับและนำไปปฏิบัติจนเกิดมรรคผลในวงกว้างของจังหวัดบุรีรัมย์ ในขณะที่ท่านผู้ว่าฯ เสรี เป็นผู้ว่าราชการจังหวัดบุรีรัมย์ (2557 – 2559) และยังคงมีการขับเคลื่อนอย่างต่อเนื่อง และเกิดมรรคผลตามเป้าหมายของยุทธศาสตร์สันติสุข 9 ดี มาจนกระทั่งปัจจุบัน ถึงแม้อดีตผู้ว่าราชการจังหวัดบุรีรัมย์ท่านนี้ จะเกษียณอายุราชการ ตั้งแต่วันที่ 30 กันยายน 2559 เป็นต้นมาก็ตาม จึงเป็นที่มาของการค้นหาคำตอบตามคำถามข้างต้นว่า ยุทธศาสตร์สันติสุข 9 ดี เป็นบทเรียนความสำเร็จ ที่จะเป็นตัวแบบของการพัฒนาให้หมู่บ้าน / ชุมชน ให้มีความเข้มแข็งได้ ในทุกมิติแบบองค์รวม และมีระบบปฏิบัติการรองรับอย่างเป็นรูปธรรม ที่แสดงให้เห็นถึงความเข้มแข็งอย่างเป็นระบบ ที่เกิดจากหมู่บ้านและประชาชนส่วนใหญ่ของหมู่บ้าน (แบบล่างสู่บนหรือ Bottom-up) อย่างแท้จริง แม้เกิดความ

เปลี่ยนแปลงหรือมีภาวะวิกฤติจากเหตุปัจจัยใด เข้ามากระทบก็ตาม หมู่บ้านหรือชุมชน นั้น ยังมีความเข้มแข็ง ยังสามารถพึ่งตนเอง พึ่งพากัน และการจัดการตนเองได้อย่างสมดุล ได้จริงหรือไม่และอย่างไร?

## 2. ยุทธศาสตร์สันติสุข 9 ดี วิถีสร้างชาติสันติสุข

### ทำไม อะไรและอย่างไร? : แนวคิด หลักการและสาระสำคัญ

ยุทธศาสตร์สันติสุข 9 ดี วิถีสร้างชาติสันติสุข เกิดจากการสั่งสมความรู้ และประสบการณ์ในการทำงานตลอดระยะเวลากว่า 32 ปี ของท่านเสรี ศรีหะ ไตร อดีตรองผู้ว่าราชการจังหวัดปัตตานี อดีตรองผู้ว่าราชการจังหวัดสงขลา อดีตผู้ว่าราชการจังหวัดพัทลุง (ปี 2557) และอดีตผู้ว่าราชการจังหวัดบุรีรัมย์ (ปี 2557-2559) โดยผ่านการทบทวน ปรับปรุงและพัฒนาแบบมีส่วนร่วม ประชาชนและหน่วยงานราชการ จนนำไปสู่การค้นพบ “หัวใจของการวางแผน” ซึ่งได้ถูกนำไปใช้จริงและประสบความสำเร็จในหลายพื้นที่ ซึ่งมีแนวคิด หลักการและรายละเอียดที่น่าสนใจ ดังนี้

#### 2.1 แนวคิดและหลักการของยุทธศาสตร์สันติสุข 9 ดี

ประเทศไทยต้องเผชิญกับความเปลี่ยนแปลงที่สำคัญ ทั้งในระดับโลก และภายในประเทศที่ส่งผลให้เกิดความเสี่ยงที่ต้องเตรียมการสร้างภูมิคุ้มกัน ให้ประเทศพร้อมเผชิญกับการเปลี่ยนแปลงอย่างมีประสิทธิภาพ อาทิ การบริหารภาครัฐอ่อนแอ โครงสร้างทางเศรษฐกิจไม่สามารถรองรับการเจริญเติบโตอย่างยั่งยืน โครงสร้างประชากรที่มีวัยสูงอายุเพิ่มขึ้น ขณะที่ประชากรวัยเด็กและวัยแรงงานลดลง ค่านิยมที่ดั่งงามเสื่อมถอยและประเพณีดั้งเดิมถูกบิดเบือน ฐานทรัพยากรธรรมชาติและสิ่งแวดล้อมของประเทศ มีแนวโน้มเสื่อมโทรมอย่างรุนแรง ภาคการเกษตรไม่ได้เป็นฐานรายได้หลักและความมั่นคงด้านอาหารของประเทศ เป็นต้น ถึงแม้ประเทศไทยจะมีการพัฒนาสู่ความเจริญในทุกๆด้าน ทั้งด้านเศรษฐกิจ ด้านโครงสร้างพื้นฐาน ด้านการศึกษา ด้านเทคโนโลยีสารสนเทศ ด้านการสาธารณสุข ด้านสังคม และด้านอื่นๆ แต่จาก

สถานการณ์บ้านเมืองในรอบสิบกว่าปีที่ผ่านมา ประเทศไทยกลับต้องประสบกับปัญหาในหลายด้าน ที่ภาครัฐและหน่วยงานที่เกี่ยวข้องทุกภาคส่วน ได้ร่วมกันด้วยความพยายามแก้ไข ปรับปรุงและพัฒนาให้ดีขึ้น แต่ปัญหาต่างๆ กลับมีความรุนแรงและทวีคูณขึ้นเป็นเงาตามตัว ซึ่งปัญหาที่สำคัญที่พบในห้วงที่ผ่านมา เช่น วิกฤติความเสื่อมถอยด้านคุณธรรมและจริยธรรม การเปลี่ยนแปลงทางวัฒนธรรมที่หลากหลาย รวมถึงเผชิญกับการแพร่ระบาดของยาเสพติดและการพนันเพิ่มขึ้น โดยเฉพาะในกลุ่มเด็กและเยาวชน ปัญหาอาชญากรรม ปัญหาด้านสุขภาพ ปัญหาด้านการศึกษา ปัญหาความยากจนและความเหลื่อมล้ำทางสังคม ปัญหาทรัพยากรธรรมชาติและสิ่งแวดล้อม ปัญหาการเมืองและความแตกแยกของคนในชาติ เป็นต้น ทั้งหมดที่กล่าวมานี้ กระทบต่อความมั่นคงและความเจริญทางเศรษฐกิจและเป็นปัญหาต่อการพัฒนาประเทศสู่ความยั่งยืน และหากพิจารณาผลกระทบดังที่กล่าวมานี้ จะพบว่า ปัญหาของสังคม หมู่บ้านหรือชุมชน โดยเฉพาะหมู่บ้านหรือชุมชนซึ่งเป็นฐานรากที่สำคัญและมีอยู่กว่าร้อยละ 80 ของประเทศ ประสบปัญหาที่สำคัญในมิติต่างๆ จนทำให้เกิดความอ่อนแอ (การขับเคลื่อนบุรีรัมย์สันติสุข 9 ดี , ศูนย์ปฏิบัติการบุรีรัมย์สันติสุข 9 ดี จังหวัดบุรีรัมย์, 2557) ดังนี้

### 2.1.1 ปัญหาด้านคุณธรรมและจริยธรรม

ความเจริญทางวัตถุและเทคโนโลยี ช่วยพัฒนาให้ประเทศชาติมีความเจริญ แต่ในทางกลับกัน การพัฒนาด้านจิตใจและพฤติกรรมของคนกลับสวนทางกัน ซึ่งจะพบว่า คนส่วนใหญ่ ไม่ปฏิบัติตามหลักคำสอนที่ดีงามของศาสนา ไม่ปฏิบัติหรือยึดมั่นในศีล หรือค่านิยม จารีตประเพณีที่ดีงาม นำไปสู่ปัญหาต่างๆ ตามมาอย่างมากมาย อาทิ ปัญหาอาชญากรรม การทุจริตคอร์รัปชัน ปัญหาเด็กและเยาวชน ปัญหาครอบครัว เป็นต้น ทำอย่างไร จะสร้างให้คนมี

จิตสำนึกและพฤติกรรม ทำความดี ละชั่ว กลัวบาป ปฏิบัติตามหลักธรรมคำสอนทางศาสนาให้มากยิ่งขึ้น? นั่นคือ “การเป็นคนดี” ซึ่งเป็นพื้นฐานที่สำคัญอย่างยิ่งवाद

### 2.1.2 ปัญหาด้านการศึกษาและภูมิปัญญาท้องถิ่น

แม้ภาคการศึกษาจะมุ่งเน้นการเรียนรู้คุณธรรมมากขึ้นกว่าเดิมที่เคยเน้นเรื่องการเรียนรู้เก่ง เรียนดี มีความฉลาด ไอคิวสูง แต่ก็ยังเน้นไปที่นักเรียนและนักศึกษา เป็นส่วนใหญ่ ยังไม่ครอบคลุมประชากรนอกสถานศึกษาหรือนอกระบบเท่าที่ควร เพราะการพัฒนาทางการศึกษาของชาติ ต้องพัฒนาการเรียนรู้ของคนในสังคมทั้งหมด ทั้งตัวบุคคล ครอบครัว หมู่บ้าน / ชุมชน ต้องทำให้เกิดการเรียนรู้และนำความรู้มาร่วมแบ่งปันและใช้ประโยชน์ให้เกิดแก่นตนเองและส่วนรวมให้มากที่สุด ทำอย่างไรจึงจะสร้างให้เกิดองค์ความรู้ ทั้งภูมิปัญญาของท้องถิ่น กลุ่ม องค์กร และบุคคล สามารถนำองค์ความรู้นั้นมาใช้ให้เกิดประโยชน์ ทำอย่างไรจึงจะเสริมหนุนและเพิ่มเติมองค์ความรู้ทั้งทางวิชาการ ด้านประสบการณ์ทำงาน รวมทั้งคุณธรรม จริยธรรมให้เกิดการเรียนรู้และนำความรู้ไปใช้ในการดำรงชีวิตอย่างถูกต้อง เท่าทันและสร้างประโยชน์ต่อตนเอง ต่อส่วนรวมและประเทศชาติ ไม่สร้างปัญหาหรือเป็นภาระให้สังคม กระบวนการสร้างองค์ความรู้ หรือ “มีปัญญา” ควรจะต้องทำอะไรและอย่างไร?

### 2.1.3 ปัญหาด้านเศรษฐกิจ (ความยากจนของประชาชน)

การพัฒนาเศรษฐกิจจะดับมหภาคและรูปแบบเศรษฐกิจของประเทศ ยังยึดโยงอยู่กับระบบทุนนิยม การค้าเสรี ตามระบอบประชาธิปไตย ทำให้เกิดการพัฒนาด้านการค้า การลงทุน และการเงินที่เติบโตขึ้นทุกปี แต่พบว่ามีปัญหาการเกิดช่องว่างของรายได้ระหว่างคนรวยกับคนจนสูงมาก (รวยกระจุก



จนกระจาย) ประชากรส่วนใหญ่ของประเทศ ยังประกอบอาชีพเกษตรกรรม และอยู่ในพื้นที่นอกเมือง แม้รัฐจะมีนโยบายการลดรายจ่าย การเพิ่มรายได้ และการออม การส่งเสริมอาชีพ การรวมกลุ่ม ทั้ง OTOP วิสาหกิจชุมชน หรือ การทุ่มงบประมาณเพื่อการกระตุ้นเศรษฐกิจไปยังเกษตรกรและกลุ่มอาชีพ ต่างๆ แต่กลับพบว่า ประชาชนมีหนี้สินในระดับครัวเรือน เพิ่มขึ้นทุกขณะ ทำอย่างไร จึงจะสร้างให้ประชาชนทุกคนครบครัว สามารถพึ่งตนเองในการสร้าง รายได้และลดภาระหนี้สินลงได้? หรือ “มีรายได้สมดุล”

#### 2.1.4 ปัญหาด้านการสาธารณสุข (สุขภาพกายและจิตใจ)

เมื่อสังคมมีความเจริญมากขึ้น ความเป็นอยู่ อาหารการกินอยู่ของ ประชาชน มุ่งเรื่องความสะดวกรวดเร็ว โดยขาดการดูแลสุขภาพ ขาดการใส่ใจ เรื่องคุณภาพและความสะอาดเท่าที่ควร เกิดการบริโภคสารเคมีที่มีหรือปนเปื้อนในอาหารและเครื่องดื่ม ถึงจะมีการณรงค์ให้ใส่ใจเรื่องความปลอดภัยของอาหารก็ตาม แต่กลับพบว่า อัตราการเกิดโรคของประชาชน เช่น โรคเบาหวาน ความดันโลหิต โรคหัวใจและหลอดเลือด ฯลฯ มีแนวโน้มสูงขึ้นทุกขณะ ถึงแม้จะมีโครงสร้างพื้นฐานด้านคมนาคมที่สะดวกมากขึ้น แต่กลับพบว่า อัตราการเกิดอุบัติเหตุที่ทำให้ผู้บาดเจ็บและเสียชีวิต มีแนวโน้มสูงขึ้นทุกขณะ นอกจากนั้น ปัญหามลพิษ ปัญหาขยะ ก็ยังเป็นความเสี่ยงต่อสุขภาพและอนามัยของประชาชน นอกจากนั้น ปัญหาสุขภาพจิตของผู้ป่วย คนพิการ ผู้สูงอายุและคนชรา ยังคงเป็นปัญหาเรื้อรังที่ต้องได้รับการแก้ไข ทำอย่างไร จะสร้างให้ประชาชน มีความเข้มแข็งทั้งร่างกายและจิตใจ ทำอย่างไร ประชาชนจะดูแลสุขภาพทั้งร่างกายและจิตใจให้สามารถดำรงชีวิตได้อย่างปลอดภัยให้มากยิ่งขึ้น ทั้งอาหารการกิน การออกกำลังกาย การเฝ้าระวัง

อาหารเป็นพิษ / การปนเปื้อนสารพิษและการดูแลสุขภาพจิต เพื่อทำให้เกิดสุขภาพแข็งแรง (กายและจิตใจ) ให้มากยิ่งขึ้น?

### 2.1.5 ปัญหาด้านสิ่งแวดล้อม

โลกมีความเจริญและมีการพัฒนาอย่างรวดเร็ว ประชากรของโลก ถึงจะมีแนวโน้มลดลงในภาพรวมก็ตาม แต่ยังเกิดการใช้ทรัพยากรธรรมชาติต่างๆ มากขึ้นทุกขณะ ส่งผลให้เกิดการขาดแคลนทรัพยากรหรือการทำลายทรัพยากรธรรมชาติ เช่น ป่าไม้ ความหลากหลายทางชีวภาพ ความอุดมสมบูรณ์ของดิน ความเสื่อมโทรมของแม่น้ำ ลำคลอง หรือแหล่งน้ำ แร่ธาตุต่างๆ เป็นต้น นอกจากนี้ยังมีการสร้างมลพิษในหลายรูปแบบ เช่น การปล่อยก๊าซของเสียของโรงงานอุตสาหกรรม การเผาขยะและวัสดุเหลือใช้ ทำให้เกิดปรากฏการณ์ก๊าซเรือนกระจกและภาวะโลกร้อน การปล่อยของเสียลงสู่แหล่งน้ำและพื้นดิน ประชาชนในชุมชน / หมู่บ้าน ยังขาดการรักษาทรัพยากรธรรมชาติและสิ่งแวดล้อม หรือการใช้ทรัพยากรที่ฟุ่มเฟือย มีการสร้างมลพิษใกล้ตัว เช่น การจุดไฟเผาขยะ การเผาวัสดุเหลือใช้ทางการเกษตร การเผาป่า การทิ้งขยะของเสียและสารเคมีลงในแหล่งน้ำและพื้นดิน เป็นต้น จึงส่งผลกระทบต่อปัญหาด้านสิ่งแวดล้อมอย่างรุนแรง ทำอย่างไร จึงจะสร้างให้ประชาชนตั้งแต่ระดับหมู่บ้าน / ชุมชน มีจิตสำนึก ความตระหนักและความรับผิดชอบต่อสิ่งแวดล้อมทุกอย่างจากใกล้ตัว จนถึงสิ่งแวดล้อมที่เป็นของส่วนรวม เพื่อทำให้หมู่บ้าน / ชุมชน มี “สิ่งแวดล้อมสมบูรณ์” ให้มากยิ่งขึ้น?

### 2.1.6 ปัญหาสังคมขาดความอบอุ่น

ปัจจุบันจะพบว่า สังคมไทยมีแนวโน้มเป็นสังคมที่นิยมวัตถุและเน้นความสะดวกสบายในการใช้ชีวิตมากขึ้น นิยมสร้างครอบครัวเดี่ยว ต่าง

ครอบครัวต่างอยู่ ความสัมพันธ์แบบครอบครัวเครือญาติที่อบอุ่นลดลง การดูแลและพึ่งพาอาศัยกันเหมือนในอดีต หากจะกล่าวโดยสรุปก็คือ เป็นสังคมที่มีความเห็นแก่ตัวมากขึ้น นั่นเอง ผลกระทบที่ตามมาคือ การขาดหายของระบบครอบครัวและเครือญาติ ความเอื้อเฟื้อเผื่อแผ่และการแบ่งปันกันเริ่มลดน้อยถอยลง มักจะพบปัญหาการทอดทิ้งผู้สูงอายุ ผู้ป่วย ผู้พิการ และเด็ก หรือไม่มีผู้ดูแล จึงเป็นสังคมที่ขาดความอบอุ่น ดังนั้น ทำอย่างไร จึงจะสร้างให้สังคมมีความอบอุ่น มีกระบวนการและกลไก ไດ อย่งไร ที่จะสร้าง “สังคมอบอุ่น” ให้เกิดขึ้นอย่างเป็นระบบ?

### 2.1.7 ปัญหาอาชญากรรม

บ้านเมืองมีความเจริญพร้อมกับค่านิยมทางด้านวัตถุและความต้องการความสะดวกสบาย จึงกระตุ้นให้เกิดการตอบสนองต่อความต้องการด้วยการแย่งชิงทรัพยากร แย่งชิงโอกาส และอื่นๆ อันสะสมให้เกิดความโลภ ความหลง กิเลสตัณหาและอุปาทาน ค่านิยมที่ตีสงาม คุณธรรมและจริยธรรมของคนส่วนใหญ่ได้ลดน้อยลง นำมาซึ่งการก่อให้เกิดปัญหาต่างๆ ที่สำคัญคือ ปัญหาอาชญากรรมในสังคม เช่นการฆาตกรรม การลักขโมย ปัญหายาเสพติด ปัญหาการพนัน ปัญหาการกระทำการรุนแรงทางเพศต่อสตรีและเด็ก ปัญหาเด็กและเยาวชน ตลอดจนปัญหาทางการเมืองและความขัดแย้งของคนในชาติ ที่ทวีความรุนแรงขึ้นทุกขณะ ถึงแม้จะมีการป้องกันและปราบปรามมาอย่างต่อเนื่อง แต่ปัญหาเหล่านี้ ก็ยังคงเป็นปัญหาสำคัญที่ยังไม่สามารถแก้ไขให้ดีขึ้นได้ มาจนกระทั่งปัจจุบัน ทำอย่างไร จึงจะสามารถแก้ไขปัญหานี้ได้ จนนำไปสู่ความเป็นหมู่บ้าน / ชุมชน “หลุดพ้นอาชญากรรม”?

## 2.1.8 ปัญหาการขาดแคลนงบประมาณในการจัดการปัญหาของหมู่บ้าน / ชุมชน

ถึงแม้ภาครัฐ โดยหน่วยงานราชการ / รัฐวิสาหกิจ และองค์กรปกครองส่วนท้องถิ่น จะมีนโยบาย แผนงาน โครงการและกิจกรรม ตลอดจนงบประมาณในการบริหารจัดการเพื่อสร้างชีวิตความเป็นอยู่ของประชาชนให้ดีขึ้น ทั้งด้านโครงสร้างพื้นฐาน ด้านเศรษฐกิจ ด้านสังคม ด้านสุขภาพ และด้านอื่นๆ มาอย่างต่อเนื่อง ก็ตาม แต่งบประมาณมีค่อนข้างจำกัด ประกอบกับการจัดสรรงบประมาณถูกกำหนดโดยแต่ละหน่วยงานที่รับผิดชอบการพัฒนาหมู่บ้าน / ชุมชน ซึ่งส่วนใหญ่จะไม่ตรงกับปัญหาและความต้องการในการพัฒนาของหมู่บ้าน / ชุมชน จึงไม่สามารถแก้ไขปัญหาหรือการพัฒนาได้เท่าที่ควร ตลอดจนความล่าช้าของการเบิกจ่ายงบประมาณตามระเบียบของทางราชการ ทำให้ไม่สามารถแก้ไขปัญหาได้ทันตามเวลาและสถานการณ์ความเปลี่ยนแปลง ทำอย่างไร จึงจะทำให้หมู่บ้าน / ชุมชน สามารถบริหารจัดการปัญหาและช่วยเหลือตนเองได้ในเบื้องต้น โดยไม่ต้องรอความช่วยเหลือจากภาครัฐ หรือ อปท. ทำอย่างไร จึงจะมี “กองทุนพึ่งพาตนเอง” โดยเป็นกองทุนที่ประชาชนร่วมกันจัดตั้งและบริจาคเป็นประเดิม เพื่อการบริหารจัดการในการแก้ปัญหาและการพัฒนาในลักษณะการพึ่งตนเอง ในเบื้องต้นให้ได้มากที่สุด?

## 2.1.9 ปัญหาการมีส่วนร่วมของประชาชน

นโยบายและยุทธศาสตร์การพัฒนาประเทศในปัจจุบัน เน้นการมีส่วนร่วมของประชาชน ให้เข้ามามีส่วนร่วมในการดำเนินกิจกรรมต่างๆ ตั้งแต่การร่วมคิด ร่วมทำ ร่วมรับผิดชอบ ร่วมกระบวนการตรวจสอบตามหลักธรรมาภิบาล แต่กลับพบว่า การสร้างกิจกรรมการพัฒนาที่ผ่านองค์กร และ

กลุ่มในรูปแบบต่างๆ ซึ่งหน่วยงานในทุกกระทรวง ทบวง กรม จะมีลักษณะทำ  
ให้ หรือทำร่วม ไม่ได้เน้นให้ประชาชนทำเอง หากมีการเปลี่ยนนโยบายหรือมี  
นโยบายใหม่ กิจกรรมนั้นก็จะต้องหายไป กิจกรรมในทุกกิจกรรม หากไม่มี  
เจ้าหน้าที่ภาครัฐหรือ อปท. ไปนำพาหรือขับเคลื่อน ประชาชนก็จะละเลยหรือ  
ปฏิบัติได้ไม่ดีเท่าที่ควร หากมองไปที่หมู่บ้าน / ชุมชนเมือง จะพบว่าเมืองคึกครื้น  
ได้รับการแต่งตั้งไว้เพื่อทำหน้าที่สนองต่อนโยบายและรับผิดชอบกิจกรรม คือ  
คณะกรรมการหมู่บ้าน (กม.) / ชุมชนเมือง (กชช.) เพื่อให้สามารถปฏิบัติภารกิจ  
ด้านต่างๆ และเป็นตัวแทนของพี่น้องประชาชนได้อย่างมีประสิทธิภาพ คำถาม  
คือ จะสร้างคามเข้มแข็งคณะกรรมการหมู่บ้าน (กม.) / ชุมชนเมือง (กชช.)  
เพื่อให้เป็นตัวแทนและเป็นกลไกที่มีความเข้มแข็งในการขับเคลื่อนกิจกรรม  
ต่างๆ โดยสร้างกระบวนการมีส่วนร่วมของประชาชนในการพัฒนาหมู่บ้าน /  
ชุมชนของตน ให้มีความเข้มแข็ง ได้อย่างไร?

จากประเด็นปัญหาทั้ง 9 ประการ และคำถามที่ทำหาดังกล่าว หาก  
พิจารณาถึงนโยบายหลักเพื่อการแก้ไขปัญหาและพัฒนาประเทศ สู่ความ  
มั่นคง มั่งคั่ง ยั่งยืน ตามหลักปรัชญาเศรษฐกิจพอเพียงของพระบาทสมเด็จพระเจ้าอยู่หัว รัชกาลที่ 9 ที่ทุกคนและทุกภาคส่วนต้องนำไปยึดถือคำว่า  
เศรษฐกิจพอเพียง ความมีเหตุมีผล ความพอประมาณ ความมีภูมิคุ้มกันที่ดี  
ภายใต้ความรู้คู่คุณธรรม ซึ่งก็หมายความว่า เป็นความมั่นคงของชาติ เป็น  
ความมั่งคั่งของประชาชน และเป็นความยั่งยืนตามหลักปรัชญาเศรษฐกิจ  
พอเพียง ดังนั้น หลักการและแนวคิดในการแก้ปัญหาและการพัฒนา  
โดยเฉพาะหมู่บ้าน / ชุมชน ที่เป็นส่วนใหญ่ กว่าร้อยละ 80 ของประเทศ จึง  
จำเป็นต้องกำหนดปัจจัยความสำเร็จในการแก้ปัญหาและการพัฒนา อันเป็น

ที่มาของตัวแบบสันติสุข 9 ดี (การขับเคลื่อนบุรีรัมย์สันติสุข 9 ดี, ศูนย์ปฏิบัติการบุรีรัมย์สันติสุข 9 ดี จังหวัดบุรีรัมย์, 2557) ประกอบด้วย

1) สร้างจิตสำนึกและพฤติกรรม ทำดี ละชั่ว กัลยาณป ปฏิบัติตามหลักธรรมคำสอนของศาสนา นั่นคือ “เป็นคนดี” เพื่อแก้ปัญหาด้านคุณธรรมจริยธรรม เป็นประการแรก

2) พัฒนาการศึกษาแก่เด็กและเยาวชน ทั้งในและนอกสถานศึกษา พัฒนาประชาชนชาวบ้านและองค์ความรู้ภูมิปัญญาท้องถิ่น เพื่อแก้ปัญหาด้านการศึกษาและภูมิปัญญาท้องถิ่น หรือ “มีปัญญา” เป็นประการที่สอง

3) พัฒนาระบบการและกลไกในการลดรายจ่าย เพิ่มรายได้ การออมและการจัดทำบัญชีครัวเรือนอย่างเป็นระบบ การน้อมนำหลักหลักปรัชญาเศรษฐกิจพอเพียง และการเกษตรทฤษฎีใหม่ มาถือปฏิบัติ รวมทั้งการรวมกลุ่มอาชีพ รวมกลุ่มการตลาด การสร้างอาชีพและรายได้ เพื่อแก้ปัญหาด้านเศรษฐกิจ(ความยากจน) หรือการ “มีรายได้สมดุล” เป็นประการที่สาม

4) สร้างกระบวนการและกลไกในการกระตุ้นและส่งเสริมให้ประชาชนดูแลสุขภาพของตน ทั้งสุขภาพกายและจิตใจ ให้มี “สุขภาพแข็งแรง (กายและจิตใจ)” เพื่อแก้ไขปัญหาด้านสาธารณสุข เป็นประการที่สี่

5) สร้างให้ประชาชนได้ตระหนักและรับผิดชอบสิ่งแวดล้อมของหมู่บ้าน / ชุมชน เพื่อให้เกิด “สิ่งแวดล้อมสมบูรณ์” เพื่อแก้ปัญหาด้านสิ่งแวดล้อม เป็นประการที่ห้า

6) ผลักดันให้มีกระบวนการและกลไกในการสร้าง “สังคมอบอุ่น” เพื่อแก้ปัญหาด้านสังคมขาดความอบอุ่น เป็นประการที่หก

7) สร้างกระบวนการและกลไกการมีส่วนร่วมในการร่วมคิด ร่วมทำ ร่วมเฝ้าระวัง ป้องกัน ป้องปรามและแก้ไข ให้เป็นหมู่บ้าน / ชุมชนเมือง “หลุดพ้นอาชญากรรม” เป็นประการที่เจ็ด

8) ส่งเสริมให้มีการสร้าง “กองทุนพึ่งตนเอง” เพื่อแก้ปัญหาการขาดแคลนงบประมาณในการจัดการปัญหาของหมู่บ้าน / ชุมชนเมือง เป็นประการที่แปด และ

9) “สร้างความเข้มแข็งคณะกรรมการหมู่บ้าน (กม.) / ชุมชนเมือง (กชช.)” เพื่อแก้ปัญหาการมีส่วนร่วมของประชาชน เป็นประการที่เก้า

## 2.2 ตัวแบบ (Model) บุริรัมย์สันติสุข 9 ดี

ทั้งหมดดังที่กล่าวมาแล้ว จะเป็นปัจจัยความสำเร็จในการแก้ปัญหาและพัฒนาหมู่บ้าน / ชุมชนเมือง แบบองค์รวม ที่ยั่งยืน หรือปัจจัย 9 ดี สู่สันติสุขอย่างยั่งยืน ประกอบด้วย ปัจจัยที่ 1 เป็นคนดี ปัจจัยที่ 2 มีปัญญา ปัจจัยที่ 3 รายได้สมดุล ปัจจัยที่ 4 สุขภาพแข็งแรง ปัจจัยที่ 5 สิ่งแวดล้อมสมบูรณ์ ปัจจัยที่ 6 สังคมอบอุ่น ปัจจัยที่ 7 หลุดพ้นอาชญากรรม ปัจจัยที่ 8 กองทุนพึ่งตนเอง และปัจจัยที่ 9 การสร้างความเข้มแข็งคณะกรรมการหมู่บ้าน(กม.) / ชุมชนเมือง (กชช.) ซึ่งเป็นที่มาของตัวแบบ (Model) บุริรัมย์สันติสุข 9 ดี ตามภาพที่ 1 ปัจจัยความสำเร็จ 9 ประการ สู่ความสันติสุข และการอธิบายปัจจัยความสำเร็จทั้ง 9 ประการ ผ่านภาพที่ 2 ภาพพลายบุริรัมย์สันติสุข 9 ดี (จำลองจากข้างทรงของรัชกาลที่ 1 พระผู้สร้างเมืองแปะ หรือจังหวัดบุรีรัมย์) ดังต่อไปนี้



ภาพที่ 1 : ปัจจัยความสำเร็จ 9 ประการ สู่ความสันติสุข



ภาพที่ 2 : ภาพผลบุญวิธัมภ์สันติสุข 9 ดี



เพื่อให้เกิดการขับเคลื่อนตัวแบบการพัฒนาดังกล่าวนี้ไปสู่การปฏิบัติที่เป็นรูปธรรม จังหวัดบุรีรัมย์ได้แต่งตั้งคณะกรรมการและคณะทำงานขึ้นเพื่อวิเคราะห์และเสนอแนวทางในการแก้ไขปัญหาและการพัฒนาให้เกิดความสันติสุขอย่างยั่งยืน โดยกำหนดให้เป็นตัวแบบการพัฒนาจังหวัดบุรีรัมย์รายกรณี (B CM Model : Burrirum Case Management Model ) มาใช้ในการขับเคลื่อนและกำหนดเป้าหมายสูงสุดของจังหวัด คือ “บุรีรัมย์สันติสุขบนความพอเพียงครบครัวเดียวกัน สายเลือดเดียวกัน ลูกหลานรัชกาลที่ 1 “ตามปัจจัยความสำเร็จทั้ง 9 ประการ สู่ความสันติสุขอย่างยั่งยืน เพื่อตอบสนองนโยบายการพัฒนาประเทศสู่ความมั่นคง มั่งคั่ง ยั่งยืน โดย B CM Model เปรียบเสมือนหัวใจของการวางแผน ที่ใช้เป็นเครื่องมือในการวางแผนพัฒนาหรือแก้ปัญหาเพื่อให้หมู่บ้าน / ชุมชนมีความเข้มแข็งและสามารถพึ่งตนเองได้อย่างยั่งยืน ถือเป็นสมบัติสาธารณะที่ผู้มีส่วนเกี่ยวข้องหรือผู้สนใจสามารถนำไปใช้ประโยชน์ได้โดยอิสระ เพื่อช่วยกันพัฒนาหรือเติมเต็มให้เป็นตัวแบบที่มีมาตรฐาน และเกิดประโยชน์ต่อการจัดทำแผนพัฒนาที่มีคุณภาพ และสนับสนุนการสร้าง ความเข้มแข็งของหมู่บ้าน / ชุมชน ในการขับเคลื่อนธรรมนูญหมู่บ้านสันติสุข 9 ดี ซึ่งเป็นวงจรการขับเคลื่อนการพัฒนาจังหวัดบุรีรัมย์ด้วยตัวแบบระบบการบริหารจัดการรายกรณี ( B CM Model : Burrirum Case Management Model) ดังภาพที่ 3

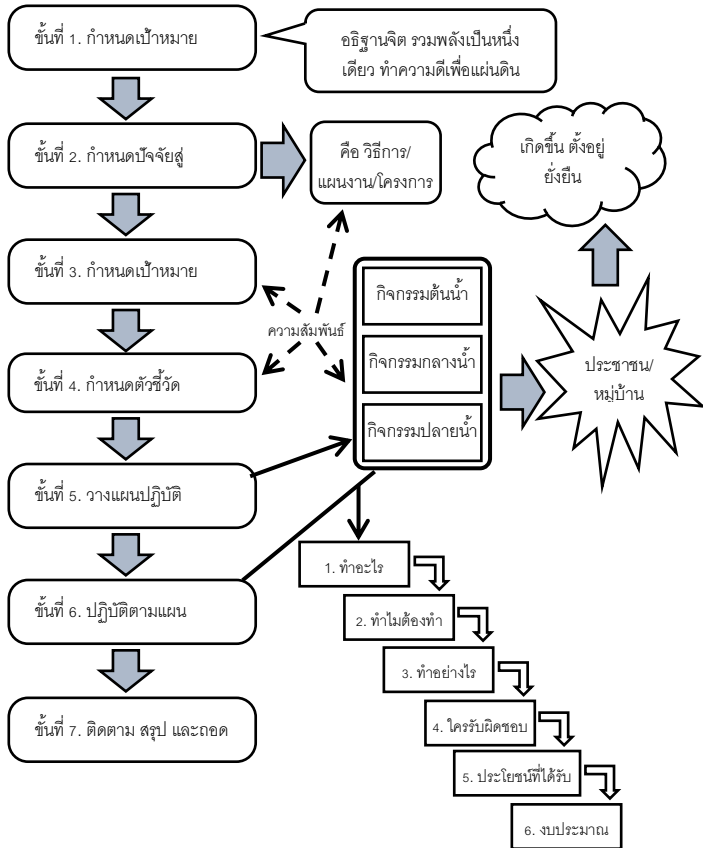
**วงจรรการขับเคลื่อนการพัฒนาจังหวัด**  
**ด้วยตัวแบบระบบการบริหารจัดการรายกรณี**  
 (B – CM Model : Buriram Case Management Model)



ภาพที่ 3 : วงจรรการขับเคลื่อนการพัฒนาจังหวัดบุรีรัมย์ด้วยตัวแบบระบบ  
 การบริหารจัดการรายกรณี  
 (B-CM Model : Burrirum Case Management Model)

สำหรับ B-CM Model นั้น เป็นการพัฒนาขึ้นจากประสบการณ์การ  
 พัฒนาของอดีตผู้ว่าราชการจังหวัดบุรีรัมย์ (นายเสรี ศรีหะไตร) ตั้งแต่เมื่อดำรง  
 ตำแหน่งนายอำเภอโกสุมพิสัย จังหวัดมหาสารคาม อำเภอสิเกา จังหวัดตรัง  
 รองผู้ว่าราชการจังหวัดปัตตานี และรองผู้ว่าราชการจังหวัดสงขลา กระทั่งขึ้น  
 ดำรงตำแหน่งผู้ว่าราชการจังหวัดพัทลุง และกลายมาเป็น B CM Model  
 (Burrirum Case Management Model) เมื่อเป็นผู้ว่าราชการจังหวัดบุรีรัมย์  
 ตามลำดับ ซึ่งเปรียบเสมือน “บันไดสู่ความสำเร็จ 7 ขั้น” ประกอบด้วย 1) ขั้น  
 ที่ 1 กำหนดเป้าหมายสูงสุด 2) ขั้นที่ 2 กำหนดปัจจัยสู่ความสำเร็จ 3) ขั้นที่ 3  
 กำหนดเป้าประสงค์ 4) ขั้นที่ 4 กำหนดตัวชี้วัดความสำเร็จ 5) ขั้นที่ 5 วางแผน  
 ปฏิบัติการ ทั้ง ระดับต้นน้ำ กลางน้ำและปลายน้ำ ขั้นที่ 6 ปฏิบัติตามแผน ขั้นที่

7 ติดตาม สรุปและถอดบทเรียน (คู่มือกระบวนการสร้างบุริรัมย์สันติสุข 9 ดี) ตามกรอบแนวคิด ดังภาพที่ 4



ภาพที่ 4 : กรอบแนวคิดในการกำหนดตัวแบบระบบการบริหารจัดการรายกรณี (B-CM Model : Burrirum Case Management Model)

ทั้งนี้ โดยมีการกำหนดคำถามหลักที่สำคัญ 4 คำถามเพื่อประกอบการวิเคราะห์และกำหนด “บันไดสู่ความสำเร็จ 7 ขั้น” ดังภาพที่ 5 ต่อไปนี้



ภาพที่ 5 : คำถามสร้างสันติสุขด้วยบันไดสู่ความสำเร็จ 7 ขั้น

## 2.3 ยุทธศาสตร์สันติสุข 9 ดี : ว่าด้วยกระบวนการ กลไกและเครื่องมือในการขับเคลื่อน

### 2.3.1 กระบวนการในการขับเคลื่อนยุทธศาสตร์สันติสุข 9 ดี

จังหวัดบุรีรัมย์ จึงได้ให้ความสำคัญกับนโยบายเร่งด่วนควบคู่กับการสร้างกระบวนการขับเคลื่อนอย่างเป็นระบบ ด้วยการมีส่วนร่วมจากทุกหน่วยงานในระดับจังหวัด อำเภอ ตำบล จนถึงหมู่บ้าน เพื่อสร้างกระบวนการสู่เป้าหมายสูงสุด คือความสันติสุขอย่างยั่งยืน ซึ่งแตกต่างจากการดำเนินการใน

พื้นที่จังหวัดอื่น (การขับเคลื่อนนุริรัมย์สันติสุข 9 ดี, ศูนย์ปฏิบัติการนุริรัมย์สันติสุข 9 ดี จังหวัดนุริรัมย์, 2557) ดังนี้

1) การชิงภารกิจของรัฐบาล คสช. กระทรวง ทบวง กรม ส่วนราชการจังหวัดให้เป็นหมวดหมู่ ตามปัจจัยหรือตัวแบบ 9 ดี

2) แต่งตั้งคณะทำงาน Focus Group รับผิดชอบ 9 ดี ระดับจังหวัดและอำเภอ

3) ยึดโยงภารกิจคณะทำงานและส่วนราชการ สู่หมู่บ้าน โดยให้ความสำคัญกับเจ้าภาพหลักในหมู่บ้าน คือ คณะกรรมการหมู่บ้าน ที่มีผู้ใหญ่บ้านเป็นประธาน มีคณะกรรมการ 2 ส่วน คือ ส่วนแรก คณะกรรมการโดยตำแหน่ง ประกอบด้วย ผู้ใหญ่บ้าน ผู้ช่วยผู้ใหญ่บ้าน สมาชิกองค์กรปกครองส่วนท้องถิ่น หัวหน้าคุ้มบ้าน ผู้นำหรือตัวแทนกลุ่มองค์กรที่จัดตั้งขึ้นตามกฎหมายรองรับ เช่น ผู้นำสตรี ผู้นำเยาวชน ผู้นำสมัชชา ผู้นำกลุ่ม ส่วนที่ 2 เป็นคณะกรรมการผู้ทรงคุณวุฒิ จำนวน 2-10 คน ซึ่งเป็นผู้มีความรู้ความสามารถในแต่ละด้าน เช่น ปราชญ์ชาวบ้าน เป็นต้น ที่ได้รับการคัดเลือกและแต่งตั้งให้ทำหน้าที่เป็นคณะกรรมการหมู่บ้าน (กม.) หรืออาจเรียกว่า “คณะกรรมการสภาผู้นำหมู่บ้าน” เป็นผู้นำประชาชนในการดำเนินกิจกรรมทุกกิจกรรมในหมู่บ้านร่วมกับทุกหน่วยงาน ทุกกระทรวง

4) สร้างเครื่องมือในการบังคับใช้กฎหมายและจารีตประเพณีให้กับประชาชนในหมู่บ้าน คณะกรรมการหมู่บ้าน และส่วนราชการ / หน่วยงานต่างๆ ให้เป็นเรื่องเดียวกัน สอดสัมพันธ์กัน ด้วยการค้นหาจารีตประเพณีและวัฒนธรรมที่ดีงามของหมู่บ้านชุมชน และข้อระเบียบกฎหมายที่เกี่ยวข้องกับประชาชนมาเข้าสู่กระบวนการยกร่าง และประกาศใช้ “ธรรมนูญ

หมู่บ้านสันติสุข 9 ดี คัมภีร์สร้างอนาคตที่ดีให้ลูกหลาน“ โดยผ่านการมีส่วนร่วม  
ยกเว้นจากทุกภาคส่วน การสาบานปฏิญาณตนต่อสิ่งศักดิ์สิทธิ์และประกาศใช้  
พร้อมกันทั้งจังหวัด เมื่อวันที่ 22 ตุลาคม 2557

5) วางระบบการบริหารจัดการเพื่อการขับเคลื่อนให้สอดคล้อง  
กันทุกระดับ ทุกขั้นตอน โดยนำตัวแบบการบริหารจัดการรายกรณีจังหวัด  
บุรีรัมย์ ( B CM Model : Burirum Case Management Model) มาใช้ใน  
กระบวนการขับเคลื่อนภารกิจ และการแปลธรรมนูญหมู่บ้านไปสู่การปฏิบัติ  
เพื่อให้เกิดผลในเชิงคุณภาพและเกิดผลสัมฤทธิ์ (Out Come) ต่อภารกิจของรัฐ  
โดยการมีส่วนร่วมและเกิดประโยชน์กับประชาชนอย่างแท้จริง

6) จัดให้มีระบบประเมินผลการขับเคลื่อนธรรมนูญหมู่บ้าน  
สันติสุข 9 ดี ด้วยแบบประเมินเกณฑ์มาตรฐานหมู่บ้านสันติสุข 9 ดี 100 ข้อ  
500 กิจกรรม เพื่อให้แต่ละหมู่บ้านได้ประเมินกันเองและสรุปเป็นภาพข้างกาย  
บุรีรัมย์สันติสุข 9 ดี (ระดับหมู่บ้าน ระดับตำบล ระดับอำเภอ และระดับจังหวัด)

7) มีการอบรม ประชุมและตรวจติดตามการดำเนินงานทุกส่วน  
ทุกอำเภออยู่เสมอ ในรอบสัปดาห์และรอบเดือน พร้อมทั้งจัดตั้งศูนย์ปฏิบัติการ  
บุรีรัมย์สันติสุข 9 ดี หรือ Burirum Case Management Model–Office (B CM  
– Office) และใช้ระบบการติดต่อสื่อสาร แลกเปลี่ยนข้อมูลข่าวสารด้วยระบบ  
กลุ่มไลน์ ระดับตำบล ระดับอำเภอ และระดับจังหวัด ในทุกคณะทำงานหรือทุก  
ภารกิจ

เพื่อให้เกิดการแก้ไขปัญหาและพัฒนาให้เกิดความสันติสุขอย่างยั่งยืน  
จึงได้นำตัวแบบการพัฒนาจังหวัดบุรีรัมย์รายกรณี ( B-CM Model : Burirum  
Case Management Model ) มาใช้ในการขับเคลื่อนและกำหนดเป้าหมาย

สูงสุดของจังหวัด คือ “บุรีรัมย์สันติสุขบนความพอเพียง ครอบคลุมเดียวกัน สายเลือดเดียวกัน ลูกหลานรัชกาลที่ 1” ทั้งนี้ได้กำหนดปัจจัยสู่ความสำเร็จ 9 ประการคือ 1) เป็นคนดี 2) มีปัญญา 3) รายได้สมดุล 4) สุขภาพแข็งแรง 5) สิ่งแวดล้อมสมบูรณ์ 6) สังคมอบอุ่น 7) หลุดพ้นอาชญากรรม 8) กองทุนพึ่งพาตนเอง และ 9) สร้างความเข้มแข็งคณะกรรมการหมู่บ้าน (กม.) / ชุมชนเมือง (กชช.) รับผิดชอบหลักในพื้นที่ตนเอง พร้อมทั้งมีกระบวนการ Empowerment เพื่อเพิ่มศักยภาพในการขับเคลื่อนภารกิจต่างๆ ตามกรอบธรรมนูญหมู่บ้านสันติสุข 9 ดี

### 2.3.2 กลไกในการขับเคลื่อนยุทธศาสตร์สันติสุข 9 ดี

นอกเหนือจากกฎหมายจะกำหนดให้ในหมู่บ้านมีผู้ใหญ่บ้าน และ ผู้ช่วยผู้ใหญ่บ้าน ทำหน้าที่ บำบัดทุกข์ บำรุงสุข ให้แก่พี่น้องประชาชนในหมู่บ้าน ซึ่งมีกฎหมายอยู่หลายฉบับแล้ว พบ.ลักษณะปกครองท้องที่ พ.ศ. 2547 แก้ไขเพิ่มเติม (ฉบับที่ 11) พ.ศ.2551 เกี่ยวกับโครงสร้างและอำนาจหน้าที่ของ คณะกรรมการหมู่บ้าน (กม.) โดยยึดหลัก การบูรณาการคน และ บุคลากรงานในหมู่บ้าน ทำหน้าที่บริหารจัดการเพื่อแก้ปัญหาและพัฒนาหมู่บ้าน เปรียบเสมือน เป็น คณะรัฐมนตรีของหมู่บ้าน ให้เกิดเอกภาพและ ก่อประโยชน์สูงสุดต่อพี่น้องประชาชน ดังคำขวัญที่ว่า ประเทศต้องมีรัฐบาลหมู่บ้านต้องมี กม. ทั้งนี้ได้กำหนดอำนาจหน้าที่ของผู้ใหญ่บ้าน องค์ประกอบ โครงสร้างและอำนาจหน้าที่ของ กม. คณะทำงานด้านต่างๆ ของหมู่บ้าน การบูรณาการจัดทำแผนพัฒนาหมู่บ้าน เพื่อเชื่อมโยงกับส่วนราชการระดับ จังหวัด อำเภอและตำบล ซึ่งเป็นตัวแทนของทุกกระทรวง ทบวง กรม ไว้อย่าง ชัดเจน ตามกฎหมายที่เกี่ยวข้องในหลายฉบับ ดังนั้น การพัฒนาและแก้ปัญหา ของประเทศ โดยเฉพาะระดับหมู่บ้าน ซึ่งมีอยู่กว่า 75,000 หมู่บ้าน จะต้อง

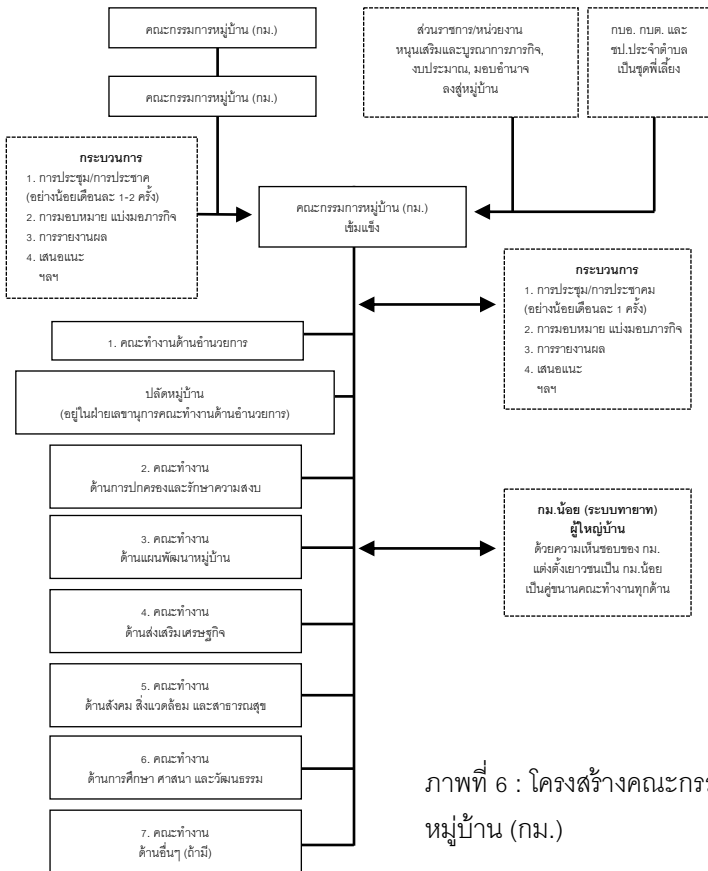
สร้างกระบวนการมีส่วนร่วมของประชาชน สร้างประชาชนให้เป็นพลเมือง (ผู้ที่มีความรู้สึกเป็นเจ้าของแผ่นดิน รู้จักหน้าที่และสิทธิตามที่กฎหมายกำหนด เพื่อร่วมกันพัฒนาเพื่อร่วมกันพัฒนาและรักษาประโยชน์ของส่วนรวม) โดยมี กม. เป็นองค์กรหลักในระดับหมู่บ้าน และ กชช. เป็นองค์กรหลักในระดับชุมชนเมือง จังหวัดบุรีรัมย์ จึงได้จัดทำและนำตัวแบบการบริหารจัดการรายกรณี (B CM Model) และธรรมนูญหมู่บ้านและชุมชนเมืองสันติสุข 9 ดี มาใช้ในการดำเนินการอย่างเป็นระบบ และสอดคล้องกันกับทุกส่วนราชการ / หน่วยงานของรัฐ ตลอดจน อปท. ในภารกิจต่างๆ

ในกระบวนการสร้างความเข้มแข็งคณะกรรมการหมู่บ้าน (กม.) นั้น จังหวัดบุรีรัมย์ได้ดำเนินการตามกรอบหลายด้าน เช่น การจัดโครงสร้าง คณะกรรมการหมู่บ้าน(กม.) คณะกรรมการคุ้มบ้าน(กคบ.) ตามกฎหมายให้ถูกต้องและเป็นปัจจุบัน และใช้ธรรมนูญหมู่บ้านสันติสุข 9 ดี คัมภีร์สร้างอนาคตที่ดีให้ลูกหลาน เป็นเครื่องมือ ใช้ B-CM Model ขับเคลื่อนกระบวนการบริหาร ใช้คณะทำงานระดับจังหวัด / อำเภอ คณะเสนาธิการต่างๆ เป็นพี่เลี้ยง การเพิ่มศักยภาพ (Empowerment) ให้คณะกรรมการหมู่บ้าน การสร้างระบบทายาท (กม.น้อย และปลัดหมู่บ้าน) เพื่อสร้างที่ยั่งยืน เป็นต้น ทั้งนี้เป็นไปตามธรรมนูญหมู่บ้านสันติสุข 9 ดี หมวดที่ 10 ว่าด้วยดีที่ 9 การสร้างความเข้มแข็งคณะกรรมการหมู่บ้าน(กม.) / ชุมชนเมือง (4 ข้อ) ประกอบด้วย ด้านกรรมการหมู่บ้านและกรรมการคุ้มบ้าน กรรมการหมู่บ้านฝ่ายเยาวชน (กม.น้อย) การแต่งตั้งปลัดหมู่บ้าน (ปบ.) การประชุมคณะกรรมการหมู่บ้านและการประชาคม (3 ข้อ) ด้านการอำนวยความสะดวกเป็นธรรมของคณะกรรมการหมู่บ้าน หรือศูนย์ดำรงธรรมหมู่บ้าน 3 ข้อ ด้านการจัดทำแผนพัฒนาหมู่บ้าน (4 ข้อ) ด้านการสร้างความสำเร็จในการวางแผนและการพัฒนาหมู่บ้าน “บันได



สู่ความสำเร็จ 7 ขั้น” (1 ข้อ) สำหรับโครงสร้างของ กม. (คู่มือ กระบวนการสร้าง  
 บุริรัมย์ สันติสุข 9 ดี ด้วย B CM-Model, ศูนย์ปฏิบัติการบุริรัมย์สันติสุข 9 ดี,  
 2557) มีรายละเอียด ดังภาพที่ 6

(ดีที่ 9 : สร้างความเข้มแข็งคณะกรรมการหมู่บ้าน (กม.))  
 (ธรรมนูญหมู่บ้านสันติสุข 9 ดีฯ ข้อ 80 ข้อ 81 ข้อ 81/1 ข้อ 82 และข้อ 83

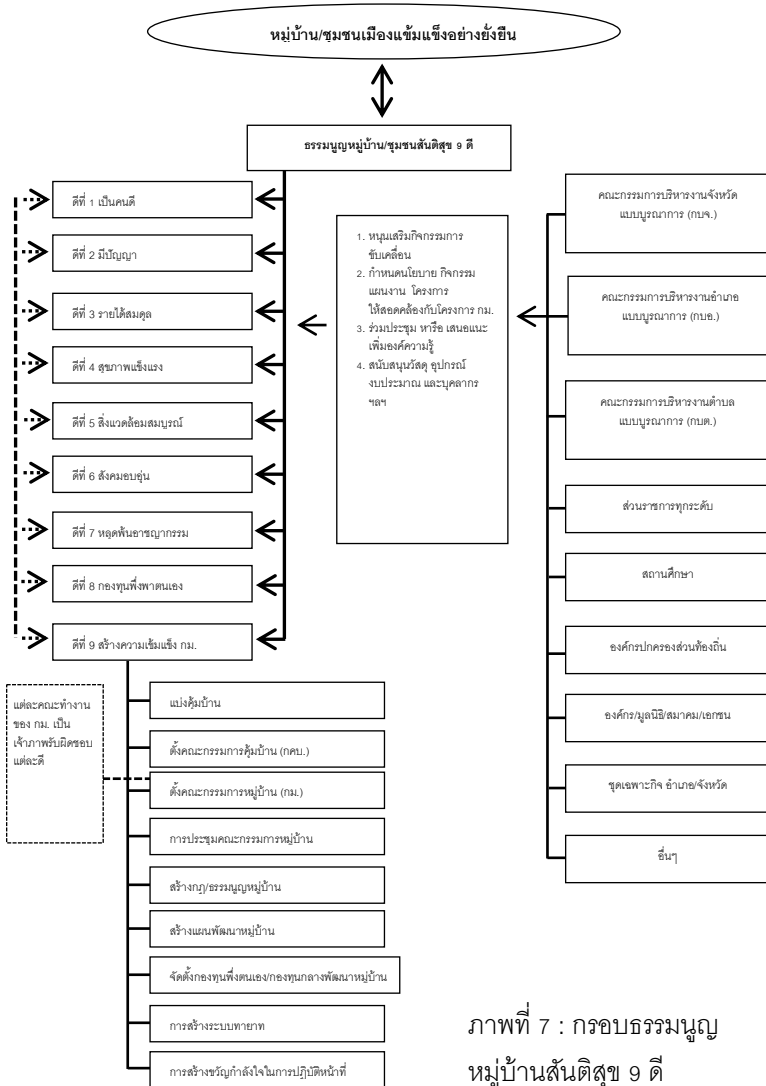


ภาพที่ 6 : โครงสร้างคณะกรรมการ  
หมู่บ้าน (กม.)

### 2.3.3 เครื่องมือสำคัญในการขับเคลื่อนยุทธศาสตร์สันติสุข 9 ดี

#### 2.3.3.1 ธรรมนูญหมู่บ้านสันติสุข 9 ดี

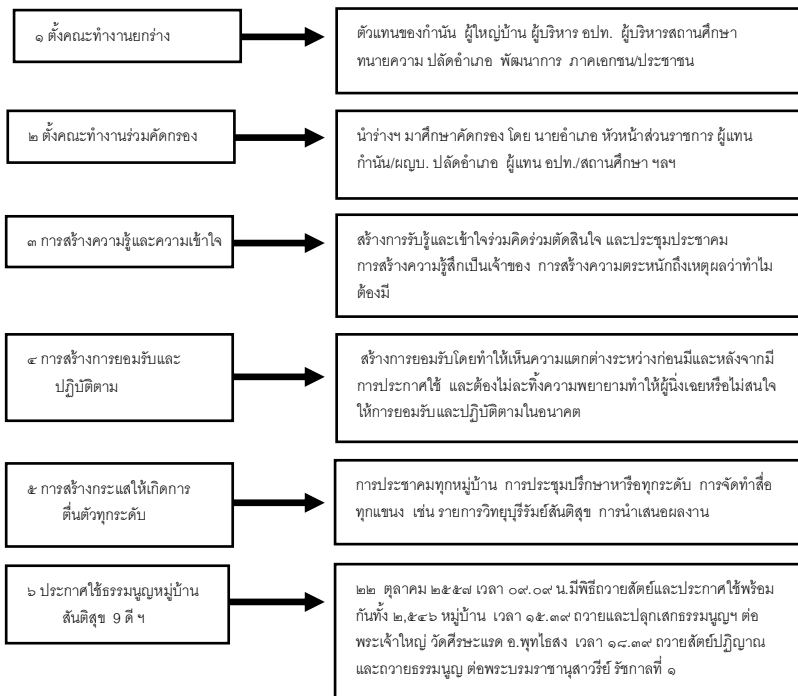
ในการขับเคลื่อนคณะกรรมการหมู่บ้าน (กม.) / ชุมชนเมือง(กชช.) ให้เข้มแข็ง สามารถปฏิบัติภารกิจตามอำนาจหน้าที่ที่กฎหมายกำหนด และดำเนินกิจกรรมต่างๆ ที่ได้รับมอบหมายหรือการร้องขอจากนายอำเภอ ส่วนราชการ องค์กรปกครองส่วนท้องถิ่น หรือดำเนินกิจกรรมต่างๆ ที่มีผลกระทบต่อหมู่บ้าน/ชุมชนเมือง จังหวัดบุรีรัมย์ได้วางระบบการมีส่วนร่วมในการสร้างเครื่องมือที่ใช้ในการทำงานให้ กม./กชช. คือ การใช้ธรรมนูญหมู่บ้าน/ชุมชนเมืองสันติสุข ๙ ดี คัมภีร์สร้างอนาคตที่ดีให้ลูกหลาน (**คู่มือ กระบวนการสร้างบุรีรัมย์ สันติสุข 9 ดี ด้วย B CM-Model , ศูนย์ปฏิบัติการบุรีรัมย์ สันติสุข 9 ดี, 2557**) นำมาเป็นกรอบกำหนดความรับผิดชอบ และหน้าที่ และกรอบการปฏิบัติร่วมกันของทุกคนในหมู่บ้าน/ชุมชน ตามกรอบธรรมนูญหมู่บ้านสันติสุข 9 ดี ตามภาพที่ 7



ภาพที่ 7 : กรอบธรรมนูญหมู่บ้านสันติสุข 9 ดี

### 2.3.3.2 กระบวนการยกย่องและประกาศใช้ธรรมนูญหมู่บ้านสันติสุข ๙ ดีฯ

ในการยกย่องและการประกาศใช้ธรรมนูญหมู่บ้านสันติสุข ๙ ดีฯ ได้กำหนดกระบวนการและกลไกในการดำเนินการตามตัวแบบ B CM Model ดังแสดงตาม ภาพที่ 8



ภาพที่ 8 : กระบวนการยกย่องและประกาศใช้ธรรมนูญหมู่บ้านสันติสุข ๙ ดี

### 2.3.3.3 ข้อบัญญัติของธรรมนูญหมู่บ้านสันติสุข 9 ดี

ธรรมนูญหมู่บ้านสันติสุข 9 ดี (คู่มือ กระบวนการสร้างบุรีรัมย์สันติสุข 9 ดี ด้วย B CM-Model , ศูนย์ปฏิบัติการบุรีรัมย์สันติสุข 9 ดี , 2557) ได้บัญญัติสาระสำคัญต่างๆ อันประกอบด้วย หลักการของธรรมนูญหน้าที่และความรับผิดชอบของผู้มีส่วนได้ส่วนเสียทั้งหมดของหมู่บ้าน / ชุมชน ข้อห้ามและบทลงโทษต่างๆ ในกรณีไม่ปฏิบัติตาม โดยผ่านกระบวนการในการร่างและการยอมรับธรรมนูญของประชาชน แบ่งออกเป็นหมวดจำนวน 99 ข้อ ประกอบด้วย หมวดที่ 1 บททั่วไป จำนวน 7 ข้อ หมวดที่ 2 ว่าด้วย ดีที่ 1 เป็นคนดี จำนวน 12 ข้อ หมวดที่ 3 ว่าด้วย มีปัญญา จำนวน 8 ข้อ หมวดที่ 3 ว่าด้วย รายได้สมดุล จำนวน 7 ข้อ หมวดที่ 4 ว่าด้วย สุขภาพแข็งแรง จำนวน 6 ข้อ หมวดที่ 5 ว่าด้วย สิ่งแวดล้อมสมบูรณ์ จำนวน 6 ข้อ หมวดที่ 6 ว่าด้วย สังคมอบอุ่น จำนวน 11 ข้อ หมวดที่ 7 ว่าด้วย หลุดพ้นอาชญากรรม จำนวน 16 ข้อ (ด้านการปกครอง ด้านการป้องกันบรรเทาสาธารณภัย และด้านการรักษาความสงบเรียบร้อย) หมวดที่ 8 ว่าด้วย กองทุนพึ่งพาตนเอง จำนวน 4 ข้อ หมวดที่ 9 ว่าด้วย การสร้างความเข้มแข็งคณะกรรมการหมู่บ้าน(กม.) / คณะกรรมการชุมชนเมือง (กชช.) จำนวน 22 ข้อ (ด้านคณะกรรมการหมู่บ้าน และคณะกรรมการคุ้มบ้าน ด้านแผนพัฒนาหมู่บ้าน ด้านการอำนวยความสะดวกของคณะกรรมการหมู่บ้าน (ศูนย์ดำรงธรรมหมู่บ้าน) และด้านการประชาคมหมู่บ้าน) โดยหลักการและความสำคัญของธรรมนูญหมู่บ้าน นั้น ตั้งอยู่บนพื้นฐานและสมมุติฐาน ดังนี้

1) คนไทยเกิดมาจะต้องอยู่ภายใต้กรอบข้อบังคับ ที่จะต้องปฏิบัติตาม ๒ประการ คือ หลักคำสอนทางศาสนา และหลักกฎหมาย

2) ถึงแม้จะมีกรอบข้อบังคับทั้งทางศาสนา และกฎหมาย แต่สภาพสังคมไทยยังมีปัญหาสำคัญเกิดขึ้น ทั้งความแตกแยก; ยาเสพติด; อาชญากรรม; พฤติกรรมวัยรุ่น; การเอาัดเอาเปรียบ; ความผูกพันอาหารต่อกันลดลง; การยึดมั่นในคุณธรรม จริยธรรมลดลง; การทุจริต แสวงหาผลประโยชน์ที่มีขอบเพิ่มขึ้น

3) ปัญหาในข้อ 2 เกิดขึ้นเนื่องจากคนไทยขาดจิตสำนึกทำดี ละชั่ว กลัวบาป เพราะไม่มีระบบการควบคุมทางสังคมในระดับฐานรากของประเทศคือหมู่บ้าน และชุมชนเมือง ให้ยึดมั่นในคุณธรรม จริยธรรม ตั้งแต่แรกเกิดต่อเนื่องจนตาย

4) จึงจำเป็นต้องมีการสร้างธรรมเนียมหมู่บ้าน และชุมชนเมือง ให้เป็นหลักจริยศาสตร์ เป็นกฎควบคุมทางสังคม จากการมีส่วนร่วม และมติเห็นชอบของทุกคนในหมู่บ้าน

5) ธรรมเนียมหมู่บ้าน/ชุมชนเมือง ต้องประกอบด้วย๔ ส่วนสำคัญ คือ หลักคำสอนทางศาสนาที่เป็นพื้นฐานสำคัญในการดำรงชีวิตให้ยึดมั่นทำดี ละชั่ว กลัวบาป พึ่งพาตนเอง มีเมตตาธรรม ดำรงชีวิตด้วยความไม่ประมาท เชื่อในนรก สวรรค์ จารีต อันทรงคุณค่าที่ทำให้หมู่บ้านมีสันติสุขมาตั้งแต่โบราณกาล ซึ่งทุกคนต้องรักษาไว้ให้ยั่งยืน จนชั่วลูกหลาน หลักกฎหมายที่เป็นพื้นฐานให้คนเคารพ รักษา และปฏิบัติตามกฎหมาย และหลักปฏิบัติ และนวัตกรรมแบบสมบูรณรอบด้านที่จะทำให้สามารถดำรงชีวิตอยู่ได้ด้วยสันติสุข ท่ามกลางสภาวะการเปลี่ยนแปลงทั้งภายในประเทศ และนอกประเทศ

6) ต้องมีการปฏิบัติตามธรรมนูญหมู่บ้านอย่างเคร่งครัด โดยมีพิธีปฏิญาณสาบานตนปฏิบัติตามธรรมนูญหมู่บ้าน มีกระบวนการกล่อมเกลாதงสังคมอย่างเข้มข้น มีการกำกับดูแลให้มีการปฏิบัติตามธรรมนูญ โดยคณะกรรมการหมู่บ้าน (กม.) หากมีการฝ่าฝืนไม่ปฏิบัติตามธรรมนูญหมู่บ้าน จะมีการลงโทษตามที่บัญญัติไว้และหากเป็นการกระทำผิดกฎหมาย กม.จะส่งเรื่องให้ตำรวจดำเนินคดี และมีโทษธรรมนูญ เป็นสัญลักษณ์แห่งความศักดิ์สิทธิ์ของธรรมนูญหมู่บ้าน

7) ธรรมนูญหมู่บ้าน และชุมชนเมือง จึงเป็นคัมภีร์สำคัญยิ่งต่อการสร้างรากฐานคุณธรรม จริยธรรม และพลังปัญญา นำพาประเทศไทยสู่สันติสุขที่ยั่งยืน

8) ธรรมนูญหมู่บ้าน ที่มีความสมบูรณ์ครอบคลุมทุกด้านเป็นคัมภีร์ เป็นแผนที่นำทางเป็นฐานราก สร้างชาติสันติสุขที่แท้จริง และยั่งยืน ด้วยพลังการจัดการพึ่งพาตนเองของประชาชน คือ “ธรรมนูญหมู่บ้านสันติสุข๙๕”

#### 2.3.3.4 คำกล่าวถวายสัตย์ปฏิบัติญาณสาบานตน

นอกเหนือจากการมีธรรมนูญหมู่บ้านสันติสุข 9 ดี ซึ่งเปรียบเสมือนกฎหมายสูงสุดของหมู่บ้านแล้วทุกคนในหมู่บ้าน โดยการนำของ กม. จะทำพิธีกล่าวถวายสัตย์ปฏิบัติญาณสาบานตน ในวันสำคัญๆ ทั้งทางราชการและวันสำคัญทางศาสนา หรือแม้กระทั่งก่อนการทำกิจกรรมที่เป็นสาธารณะร่วมกัน โดยคำกล่าวฯ จะมีทั้งหมด 12 ข้อ (คู่มือ กระบวนการสร้างบุริรัมย์ สันติสุข 9 ดี ด้วย B CM-Model , ศูนย์ปฏิบัติการบุริรัมย์สันติสุข 9 ดี , 2557)

## 2.3.4 ระบบปฏิบัติการในการขับเคลื่อนปัจจัย 9 ดี สู่ความมั่นคง มั่งคั่ง ยั่งยืน ที่เป็นรูปธรรม

### 2.3.4.1 การขับเคลื่อนปัจจัยดีที่ 1 : เป็นคนดี

จากสภาพปัญหาการนำศาสนธรรมมาใช้ในการดำเนินชีวิต การพัฒนาประเทศและการพัฒนาวิถีชีวิต สภาพปัญหาด้านคุณธรรม จริยธรรม สภาพปัญหาวัฒนธรรมทางการเมืองแบบประชาธิปไตย สภาพปัญหาศิลปวัฒนธรรมและสภาพปัญหาความสามัคคีปรองดอง ที่สะสมและแก้ไขไม่ตรงจุดมาเป็นเวลาอย่างยาวนาน ส่งผลให้เกิดปัญหาความเสื่อมถอย และขาดคุณธรรม จริยธรรม ไม่ปฏิบัติตามศีล 5 / หลักธรรมของศาสนา การทุจริต คอร์รัปชัน การไม่เคารพหรือไม่ปฏิบัติตามกฎหมาย จิตสำนึกกลัวบาป เริ่มเลือนหาย ฯลฯ สาเหตุที่ทำให้คนไม่มีคุณธรรม หรือทำในสิ่งที่ไม่ดี ๆ จนกลายเป็นวิถีชีวิต นั่นคือ การขาดจิตสำนึกกลัวบาป เพราะสังคมดั่งามในอดีต มีการปลูกฝังเรื่องนรก กับสวรรค์ ทำดีได้ขึ้นสวรรค์ ทำชั่วจะตกนรก ทำให้คนเกิดการ ละชั่ว และทำแต่ความดี เป็นที่มาของการสร้างปัจจัยสู่ ความสันติสุข 9 ดี โดยเป็นกระดุมเม็ดแรก คือ ปัจจัยดีที่ 1 เป็นคนดี ดังสังฆธรรมแห่งชีวิต ตาม ภาพที่ 9 ดังนี้





ภาพที่ 9 : สัจธรรมแห่งชีวิต

ในการกำหนดปัจจัยสู่ความสำเร็จ นั้น คณะทำงานปัจจัยดีที่ 1 ได้ ค้นหา KSF : Key Success Focus เพื่อให้คนเป็นคนดี ประกอบด้วย 1) การกลัวบาป 2) ละจากการทำชั่ว 3) ทำแต่ความดี จากนั้นจึงค้นหาจารีต ประเพณีและเครื่องมือในอดีตที่จะทำให้ KSF ทั้ง 3 อย่างบรรลุผล ซึ่งเริ่มจากการทำให้เกรงกลัวต่อบาป ทั้งนี้ ปัจจัยที่ทำให้คนกลัวบาป คือ ความเชื่อในนรก และสวรรค์ ว่ามีจริง เชื่อในบาปบุญคุณโทษและเกรงกลัวต่อสิ่งศักดิ์สิทธิ์ เพราะหากคนไม่มีความกลัวบาปแล้ว ย่อมทำสิ่งที่ไม่ดีได้ทุกเรื่อง นั่นคือ การทำชั่ว และหากคนกลัวบาปแล้ว จะไม่ทำชั่ว นั่นคือการเป็นคนดี และหากประพฤตินิสัยที่ดีที่ชอบ ก็เป็นการทำดี นั่นเอง เมื่อมีปัจจัยและเป้าหมาย เพื่อให้คนเป็นคนดี จึงได้มีการถอดบทเรียน เชื่อมกฎหมายและจารีตประเพณี

วัฒนธรรมท้องถิ่น บัญญัติไว้ในธรรมนูญหมู่บ้านสันติสุข 9 ตี คัมภีร์สร้างอนาคตที่ดีให้ลูกหลาน โดยกำหนดเป็นธรรมนูญ หมวดที่ 2 ว่าด้วยดีที่ 1 เป็นคนดี 18 ข้อ และแปลงไปสู่กิจกรรมสำคัญที่ดำเนินการในปัจจุบันดีที่ 1 เป็นคนดี โดยคณะกรรมการหมู่บ้าน (กม.) เป็นตัวแทนรับผิดชอบ ประกอบด้วย

1) **กิจกรรมการปลูกจิตสำนึกกลัวบาป** เพื่อให้เกิดความเชื่อและศรัทธา การยอมรับและปฏิบัติตาม ธรรมนูญหมู่บ้านทุกหมวดทุกข้อ ประกอบการใช้การกลัวบาปเป็นกระดุมเม็ดแรก จึงนำมาสู่กระบวนการดำเนินการทุกหมู่บ้าน ทั้ง 2,546 หมู่บ้านในจังหวัดบุรีรัมย์ ดังนี้

1.1) ทำการประชุมชี้แจงทำความเข้าใจ เพื่อเสนอแนะแก้ไข หรือดำเนินการ

1.2) การประชาสัมพันธ์ให้ความเห็นชอบทุกหมู่บ้าน สมาชิกทุกคนควรวางลายมือชื่อ และประทับลายพิมพ์นิ้วมือในการรับรองการประกาศใช้และการปฏิญาณตน

1.3) คณะกรรมการหมู่บ้านและประชาชน มีการจัดพิธีประกาศใช้ และปฏิญาณสาบานตนต่อสิ่งศักดิ์สิทธิ์ ศาลปู่ตา พระพุทธรูป พระบรมฉายาลักษณ์ พร้อมกันทุกหมู่บ้าน ทุกอำเภอ ทั้งจังหวัด ในวันที่ 22 ตุลาคม 2557 และในวันเดียวกัน ได้รวบรวมธรรมนูญหมู่บ้าน ของทั้ง 2,546 หมู่บ้าน ไปปลูกเสกและปฏิญาณตนต่อพระเจ้าใหญ่ วัดศรีษะเรด ตำบลมะเฟือง อำเภอพุทไธสง และกระทำพิธีถวายธรรมนูญหมู่บ้าน พร้อมถวายสัตย์ปฏิญาณต่อพระบรมราชานุสาวรีย์พระบาทสมเด็จพระพุทธยอดฟ้าจุฬาโลกมหาราช (รัชกาลที่ 1) พระผู้สร้างเมืองบุรีรัมย์ (เมืองแปะ) โดยผู้ว่าราชการ

จังหวัดบุรีรัมย์ พร้อมด้วยหัวหน้าส่วนราชการทุกระดับ นายอำเภอทุกอำเภอ  
กำนันผู้ใหญ่บ้าน ผู้บริหารองค์กรปกครองส่วนท้องถิ่น

1.4) นอกจากการดำเนินการดังกล่าวแล้ว ได้นำหลักการ  
ปฏิญาณตน (คำกล่าวปฏิญาณสาบานตน 12 ข้อ) ไปใช้เป็นวิถีในหมู่บ้าน ทุก  
ครั้งที่มีการประชุมหรือทำกิจกรรมสำคัญ จะให้มีการร่วมกล่าวปฏิญาณตนต่อ  
สิ่งศักดิ์สิทธิ์หรือธรรมนุญหมู่บ้านทุกครั้ง เพื่อเป็นการเตือนสติของทุกคน

2) **กิจกรรมการรักษาศีล 5 ทุกบ้าน (ครอบครัว)** การ  
ดำเนินการในกิจกรรมนี้ไม่ได้มุ่งเน้นเฉพาะหมู่บ้านรักษาศีล 5 อย่างเดียว แต่  
เป็นการส่งเสริมให้คณะกรรมการหมู่บ้าน (กม.) เป็นผู้บังคับวิธีให้ประชาชนใน  
ทุกครอบครัว ร่วมกันปฏิบัติธรรมของแต่ละศาสนาและชาวพุทธต้องรักษาศีล 5  
และเข้าวัดฟังธรรม ให้มากที่สุด โดยมีกระบวนการ ดังนี้

2.1) การเชื่อมหมู่บ้านกับวัดให้ใกล้ชิดกันเหมือนในอดีต  
เพื่อให้ประชาชนเข้าวัดทำศาสนกิจทุกวัน ทุกสัปดาห์ หรือทุกโอกาส เช่นวัน  
พระ หรือวันสำคัญทางศาสนา

2.2) สร้างความร่วมมือระหว่างบ้าน วัด โรงเรียนและ  
ราชการ หรือ บวร เพื่อส่งเสริมกิจกรรมทำดี ละชั่ว กลัวบาปร่วมกัน เป็นประจำ

2.3) นำหลักศีล 5 มาแปลงเป็นจารีตในธรรมนุญหมู่บ้าน  
เพื่อให้ประชาชนถือปฏิบัติ ซึ่งจะเป็นการป้องกันสิ่งไม่ดี (บาป/ความชั่ว)  
และส่งเสริมการทำความดี

2.4) ยกย่องคนทำดี ช่วยแก้ไขคนไม่ดีหรือมีปัญหา ด้วย  
Family Plan ตามกระบวนการ B CM

### 3) กิจกรรมสร้างความจงรักภักดีต่อสถาบันหลักของชาติ

ได้แก่ การเปิดเพลงชาติเป็นประจำทุกวัน ช่วงเวลา 08.00 น. และ 18.00 น. การประดับธงชาติ พระบรมฉายาลักษณ์ การจัดกิจกรรมวันสำคัญของชาติในโอกาสต่างๆ ณ ที่ทำการผู้ใหญ่บ้านและที่ทำการคณะกรรมการหมู่บ้าน รวมทั้งการบวงสรวงสักการะพระบรมราชานุสาวรีย์รัชกาลที่ 1 และสถาบันพระมหากษัตริย์ การส่งเสริมความรู้และการดำเนินชีวิตตามแนวพระราชดำริส์ต่างๆ เช่น ปรัชญาเศรษฐกิจพอเพียง เกษตรทฤษฎีใหม่ และพระบรมราโชวาท เป็นต้น การจัดกิจกรรมเสริมสร้างค่านิยม 12 ประการ การจัดกิจกรรมเสริมสร้างการปฏิบัติตามประเพณีอันดีงามของท้องถิ่น (ฮีต 12 คอง 14)

#### 2.3.4.2 การขับเคลื่อนปัจจัยดีที่ 2 : มีปัญญา

การดำเนินงานในการขับเคลื่อนปัจจัยดีที่ 2 : มีปัญญา กำหนดไว้ในธรรมนูญฯ หมวดที่ 3 ว่าด้วยดีที่ 2 มีปัญญา 8 ข้อ และแปลงสู่การปฏิบัติ โดยมีโรงเรียน /สถานศึกษา ที่นำการขับเคลื่อนการพัฒนาโดยใช้ตัวแบบการบริหารจัดการรายกรณี B-CM Model ซึ่งมีตัวอย่าง ได้แก่โรงเรียนวัดบ้านฝาง หมู่ 3 ตำบลเมืองฝาง อำเภอเมือง จังหวัดบุรีรัมย์ และศูนย์การศึกษานอกระบบและการศึกษาตามอัธยาศัย อำเภอเมือง จังหวัดบุรีรัมย์ เป็นหน่วยงานต้นแบบ ฯ โดยดำเนินการดังนี้

##### 1) โรงเรียนวัดบ้านฝาง

1.1) สร้างความเข้าใจในชุมชน ซึ่งประกอบด้วย นายกอบต.และส.อบต.เมืองฝาง กำนัน ผู้ใหญ่บ้าน ผู้ช่วยผู้ใหญ่บ้าน ผู้ปกครองของประชากรในวัยเรียนตั้งแต่ชั้นอนุบาล จนถึงชั้นมัธยมศึกษา

1.2) สํารวจข้อมูลร่วมนกันทุกฝาย โดยแบงหน้ําที่ของแตละ  
หญ่บ้าน เป็นข้อมูลภาพรวมของโรงเรียน

1.3) จัดกลุ่มประชากร ดังนี้

- ระดับอนุบาล มีคณะกรรมการติดตามการเข้าเรียน

- ระดับประถมศึกษา มีคณะกรรมการติดตามการเข้า  
เรียนและติดตามเด็กที่มีแนวโน้มการออกกลางคัน

- ระดับมัธยมศึกษา มีคณะกรรมการติดตามการเรียน  
และสํารวจความต้องการในการพัฒนาอาชีพ ความสนใจและความต้องการ  
จากกลุ่มการพัฒนาและจัดหาอาสาสมัครทำหน้าที่ให้ความร่วมมือ หาวิทยากร  
ช่วยสอนวิชาชีพพิเศษฯ เป็นต้น

**2) ศูนย์การศึกษาอนุกระบบและการศึกษาตามอัธยาศัย  
อำเภอเมือง**

2.1) สํารวจผู้ไม่รู้หนังสือและขาดโอกาสทางการศึกษา

2.2) จัดทำโครงการบ้านหนังสืออัจฉริยะแหล่งเรียนรู้ชุมชน  
ของคนบุรีรัมย์ เพื่อให้ให้นักศึกษาและประชาชนทั่วไปในหมู่บ้านได้ค้นคว้าหา  
ความรู้ และช่วยลดปัญหาการอ่านไม่ออก เขียนไม่ได้

2.3) ส่งเสริมสนับสนุนการจัดเวทีการแลกเปลี่ยนเรียนรู้และ  
นำเสนอผลงานของภูมิปัญญาท้องถิ่นและสร้างเครือข่ายการเรียนรู้ของชุมชน  
ภูมิปัญญาท้องถิ่นและปราชญ์ชาวบ้าน ทั้งนี้ ทุกกลุ่ม/องค์กรในหมู่บ้าน ต้องมี  
เยาวชนเป็นเลขานุการหรือผู้ช่วยเลขานุการ เน้นการสร้างระบบทายาท  
(เยาวชน) เพื่อความต่อเนื่องของกิจกรรม เน้นตัวผู้เรียนเป็นสำคัญในการลงมือ

ปฏิบัติ และได้รับการส่งเสริมสนับสนุนข้อมูลความรู้ที่จำเป็นที่จะนำไปใช้ใน ชีวิตประจำวันได้ จากปราชญ์ชาวบ้านผู้ที่มีผลงานเป็นที่ประจักษ์ ๕

### 2.3.4.3 การขับเคลื่อนปัจจัยดีที่ 3 : รายได้สมดุล

กำหนดให้มีกระบวนการสร้างรายได้สมดุล ให้ประชาชนทุก ครอบครัว ได้แก่ การลดรายจ่าย เพิ่มรายได้ การออมและการจัดทำบัญชี ครวเรือน การน้อมนำปรัชญาเศรษฐกิจพอเพียง และเกษตรทฤษฎีใหม่ มาถือปฏิบัติ การรวมกลุ่มอาชีพ รวมกลุ่มการตลาด การสร้างอาชีพและรายได้ ซึ่ง บัญญัติไว้ในธรรมนูญหมู่บ้าน หมวดที่ 4 ว่าด้วยดีที่ 3 รายได้สมดุล 7 ข้อ โดยมีกิจกรรมส่งเสริมการปฏิบัติในทุกครัวเรือน ได้แก่

มีตู้เย็นข้างบ้าน ATM ข้างกาย โดยส่งเสริมให้ทุกครัวเรือน ปลุกพืชผักสวนครัว เลี้ยงสัตว์ การประมง อาชีพเสริมอื่นๆ ตามความเหมาะสม ของพื้นที่และศักยภาพของแต่ละหมู่บ้าน เพื่อการบริโภคหรือการจำหน่าย ทั้งนี้โดยมีคณะกรรมการหมู่บ้าน (กม.) ทำหน้าที่ในการส่งเสริมสนับสนุนการ ประกอบอาชีพดังกล่าวในหมู่บ้าน โดยรับซื้อผลผลิตหรือสินค้าจากแต่ละ ครัวเรือนเพื่อมาจำหน่ายยังร้านค้าสหกรณ์ประจำหมู่บ้าน หรือจัดให้มีตลาด นัดในชุมชน หรือตลาดเช้าะกราว เพื่อการซื้อขายแลกเปลี่ยนสินค้ากัน ใน หมู่บ้าน หรือการรวมกลุ่มสินค้าต่างๆ ไปจำหน่ายในตลาด เสมือนมี ตู้เย็นข้าง บ้าน ATM ข้างกาย รวมทั้งการประสานแหล่งความรู้และแหล่งเงินทุนต่างๆ มาสนับสนุนให้ชุมชน เป็นต้น

#### 2.3.4.4 การขับเคลื่อนปัจจัยดีที่ 4 : สุขภาพแข็งแรง

##### 1) ส่งเสริมการออกกำลังกาย

ตามธรรมนูญหมู่บ้าน หมวดที่ 5 ว่าด้วยดีที่ 4 สุขภาพแข็งแรง โดยเฉพาะข้อ 35 ให้หัวหน้าครอบครัวส่งเสริมให้สมาชิกออกกำลังกายอย่างสม่ำเสมอ และให้คณะกรรมการหมู่บ้าน จัดให้มีลานสุขภาพและให้ราษฎรรวมกลุ่มกันออกกำลังกายเป็นประจำ อย่างน้อยสัปดาห์ละ 3 ครั้งๆ ละไม่น้อยกว่า 30 นาที และให้จัดตั้งกลุ่มออกกำลังกายอย่างน้อย 1 กลุ่ม ทั้งนี้โดยจัดให้มีการรณรงค์ประชาสัมพันธ์เสียงตามสาย มีลานกีฬา เพื่อส่งเสริมการออกกำลังกายของครอบครัวและกลุ่มดังกล่าว

##### 2) การเยี่ยมบ้านและดูแลผู้ป่วยที่บ้าน

ได้กำหนดให้มีคนในครอบครัวต้องไม่ทอดทิ้งเด็ก คนชรา ผู้ป่วย ผู้พิการ และผู้ป่วยจิตเวช ตามข้อ 37 แห่งธรรมนูญหมู่บ้าน โดยมีกิจกรรมรองรับ ประกอบด้วย 1) แต่งตั้ง/มอบหมาย กม./อสม. เพื่อดูแลเด็กแรกเกิด - 12 ปี ผู้สูงอายุติดเตียง ผู้พิการที่มีภาวะพึ่งพิง ผู้ป่วยจิตเวชที่มีอาการรุนแรงและผู้ป่วยระยะสุดท้าย 2) กม./อสม. สร้างความสัมพันธ์ที่ดีกับญาติเพื่อวางแผนในการดูแลผู้ป่วย 3) กม. สํารวจข้อมูลเด็กแรกเกิด - 12 ปี ผู้สูงอายุติดเตียง ผู้พิการที่มีภาวะพึ่งพิง ผู้ป่วยจิตเวชที่มีอาการรุนแรงและผู้ป่วยระยะสุดท้าย 4) กม. ร่วมกับ อสม. และ เจ้าหน้าที่ รพ.สต. ให้ความรู้ในการดูแลตัวเองของผู้ป่วยและญาติ โดยใช้งบประมาณ จาก อปท. / กองทุนพึ่งพาตนเองของหมู่บ้าน 5) กม. ร่วมกับ อสม. และเจ้าหน้าที่ รพ.สต. ออกเยี่ยมและดูแลเด็กแรกเกิด - 12 ปี ผู้สูงอายุติดเตียง ผู้พิการที่มีภาวะพึ่งพิง ผู้ป่วยจิตเวชที่มีอาการรุนแรงและผู้ป่วยระยะสุดท้าย อย่างน้อยเดือนละ 1 ครั้ง และมีการ

บันทึกข้อมูลการเยี่ยมและดูแล 6) กม. ร่วมกับ อสม. และ เจ้าหน้าที่ รพ.สต. ประเมินผลและรายงานผลการดำเนินงาน 7) กม. ร่วมกับ อสม. และ เจ้าหน้าที่ รพ.สต. กระตุ้นให้มีการดำเนินงานอย่างต่อเนื่องและยั่งยืน 8) กม. ร่วมกับ อสม. และ เจ้าหน้าที่ รพ.สต.ประสานหน่วยงานที่เกี่ยวข้องเพื่อการช่วยเหลือด้านอื่น ๆ

### 3) การตรวจคัดกรองผู้ป่วย

ได้กำหนดไว้ในธรรมนูญหมู่บ้าน ข้อ 39 คือการส่งเสริมให้ราษฎรในหมู่บ้านเข้ารับการตรวจคัดกรองสุขภาพเบื้องต้นในโรงพยาบาลหรือหน่วยงานสาธารณสุขทุกปี อย่างน้อยปีละ 1 ครั้ง โดยมีกิจกรรมรองรับประกอบด้วย 1) แต่งตั้ง/มอบหมาย กม./อสม. เพื่อดูแล 2) กม./อสม. สร้างความสัมพันธ์ที่ดีกับญาติเพื่อวางแผนในการดูแลผู้ป่วย 3) กม. สัมภาษณ์ประชาชนที่มีอายุ 15 ปีขึ้นไป 4) กม. ร่วมกับ อสม. และเจ้าหน้าที่ รพ.สต. ดำเนินการตรวจคัดกรองโรคเบาหวาน และโรคความดันโลหิตสูงในกลุ่มเป้าหมาย 5) กม. ร่วมกับ อสม. และ เจ้าหน้าที่ รพ.สต. ให้ความรู้ในการดูแลตัวเองของทั้ง 4 กลุ่ม โดยใช้งบประมาณ จาก อปท. / กองทุนพึ่งพาตนเองของหมู่บ้าน 6) กม. ร่วมกับ อสม. และ เจ้าหน้าที่ รพ.สต. ประเมินผลและรายงานผลการดำเนินงาน 7) กม. ร่วมกับ อสม. และ เจ้าหน้าที่ รพ.สต. กระตุ้นให้มีการดำเนินงานอย่างต่อเนื่องและยั่งยืน 8) กม. ร่วมกับ อสม. และเจ้าหน้าที่ รพ.สต.ประสานหน่วยงานที่เกี่ยวข้องเพื่อการช่วยเหลือด้านอื่น ๆ

### 4) อาหารปลอดภัย

ตามธรรมนูญหมู่บ้านฯ ข้อ 36 ได้บัญญัติให้ผู้ประกอบการร้านค้า / แผงลอย ผู้ผลิตหรือผู้จำหน่ายในหมู่บ้าน ปฏิบัติตามมาตรฐานของ



กระทรวงสาธารณสุข และมีจิตสำนึกที่ดีต่อเพื่อนบ้านหรือลูกค้า โดยผลิตและจำหน่ายเฉพาะอาหารที่สะอาด มีคุณภาพ ปราศจากสารพิษหรือสารเจือปน และให้คณะกรรมการหมู่บ้านเฝ้าระวังสุขภาพจากร้านค้าแผงลอย รถเร่และรถหาบ โดยมีกิจกรรมรองรับ ประกอบด้วย กม. ร่วมกับชาวบ้านขับเคลื่อนเรื่องการสร้างจิตสำนึกที่ดีต่อเพื่อนบ้านโดยผลิตและจำหน่ายเฉพาะอาหารที่สะอาด มีคุณภาพ ปราศจากสารพิษหรือสารปนเปื้อน และให้คณะกรรมการหมู่บ้าน เฝ้าระวังสุขภาพ จากร้านค้า แผงลอย รถเร่ และหาบเร่ จัดให้มีการรณรงค์ประชาสัมพันธ์ แจ่งเตือนผลิตภัณฑ์อาหารและผลิตภัณฑ์ด้านสุขภาพ เป็นต้น

#### 2.3.4.5 การขับเคลื่อนปัจจัยดีที่ 5 : สิ่งแวดล้อมสมบูรณ์

การขับเคลื่อนปัจจัยดีที่ 5 ได้กำหนดไว้ในธรรมนูญหมู่บ้าน หมวดที่ 6 ว่าด้วยดีที่ 5 สิ่งแวดล้อมสมบูรณ์ 6 ประการ โดยมีเจตนารมณ์ที่กำหนดให้เป็นหน้าที่ของทุกคนในหมู่บ้าน ในการดูแลรักษาสิ่งแวดล้อมทั้งในครอบครัวตนเองและหมู่บ้าน กำหนดให้ทุกคนปลูกต้นไม้ทุกปี หากใครตัดต้นไม้ใหญ่ ต้องปลูกทดแทน 10 ต้น เพื่อความยั่งยืน กำหนดให้ทุกครอบครัวรักษาความสะอาดและจัดภูมิทัศน์บ้านเรือนให้มีสุขภาพดี กำหนดให้ทุกครอบครัวคัดแยกขยะและบริหารจัดการขยะครัวเรือนของตน และกำหนดข้อห้ามด้านการบุกรุกทำลายป่าไม้และทรัพยากรธรรมชาติ รวมทั้งห้ามก่อมลพิษ โดยมีกิจกรรมรองรับการขับเคลื่อน เช่น

## 1) ครอบครัวสะอาด ภูมิทัศน์น่าอยู่

1.1) กิจกรรมหน้าบ้านน้อมอง ในห้องน่าอยู่ โดยทุกครัวเรือนจะต้องรับผิดชอบความสะอาดและความเป็นระเบียบเรียบร้อยของบริเวณบ้านของตนเอง โดยนำหลัก 5 ส ( สะสาง สะดวก สะอาด สุขลักษณะ และสร้างนิสัย) มาปฏิบัติอย่างต่อเนื่อง

1.2) กิจกรรมแยกขยะครัวเรือน ประกอบด้วย ขยะเปียก ขยะแห้ง ขยะที่นำมาทำเป็นปุ๋ยหมักได้เช่น ซากพืช ใบไม้ ขยะที่สามารถนำไปจำหน่ายได้ เช่น กระดาษ ขวดพลาสติก แก้ว ขยะที่สามารถนำกลับมาใช้ซ้ำได้ เป็นต้น

1.3) ถึงขยะครัวเรือน ทุกครัวเรือนต้องมีการจัดทำถังขยะของตน ทั้งถังที่ใส่ขยะ หลุมขยะ รวมถึงถังใส่ขยะ ที่สามารถนำไปทิ้งในที่ทิ้งขยะสาธารณะของหมู่บ้าน หรือถังขยะของ อบต. รวมไปถึงการนำไปรวมเข้ากับธนาคารขยะของหมู่บ้าน / ชุมชน เพื่อจำหน่ายเป็นรายได้ของกองทุนพึ่งพาตนเองของหมู่บ้าน

## 2) หมู่บ้าน / คุ่มบ้านสะอาด ภูมิทัศน์น่าอยู่

2.1) การสร้างจิตสำนึก โดย ส่งเสริมและสร้างจิตสำนึก เพื่อให้ประชาชนในหมู่บ้าน / คุ่มบ้าน ตระหนักถึงความสำคัญในการดูแลรักษาสุขภาพ โดยการรักษาความสะอาดและความเป็นระเบียบเรียบร้อย ทั้งในครัวเรือนและบริเวณคุ่มบ้าน ซึ่งสามารถทำได้ในทุกโอกาส เช่น การประชุมประชาคม การพูดในเวทีสาธารณะ การกำหนดนโยบายหรือกิจกรรมของหมู่บ้าน เป็นต้น

2.2) กิจกรรมทำป้ายประกาศรณรงค์ / แจกเตือน เพื่อรณรงค์ให้ปฏิบัติตาม หรือให้เห็นถึงความสำคัญในการดูแลรักษาความสะอาด

๔ การกำหนดข้อห้ามหรือข้อปฏิบัติต่างๆ เช่น ห้ามทิ้งขยะบริเวณ การรักษาความสะอาด เป็นต้น

2.3) กิจกรรมการแบ่งคຸ່ມบ้านรับผิดชอบ เช่น แบ่งเขตให้คຸ່ມบ้านรับผิดชอบพื้นที่ รวมไปถึงระดับครัวเรือน การจัดกิจกรรมพัฒนาและทำความสะอาดของแต่ละคຸ່ມบ้านเป็นการประจำ เป็นต้น

2.4) กิจกรรมทำความสะอาดและพัฒนาคຸ່ມบ้าน (5 ส) เช่น กำหนดให้วันเสาร์หรือวันอาทิตย์ เป็นวันพัฒนาและทำความสะอาดคຸ່ມบ้าน และหมู่บ้าน การกำหนดพื้นที่ย่อยภายในคຸ່ມบ้านเป็นเขตรับผิดชอบรายครัวเรือน เป็นต้น

2.5) กำหนดที่ทิ้งขยะสาธารณะของหมู่บ้าน หรือของ อปท. กำหนด รวมถึงการที่หมู่บ้านอาจตั้งธนาคารขยะ เพื่อให้แต่ละครัวเรือนนำขยะที่สามารถจำหน่ายได้มารวมกันเพื่อนำไปจำหน่ายเป็นรายได้ของกองทุนพึ่งพาตนเองของหมู่บ้าน เป็นต้น

3) กำหนดระยะเวลาในการดำเนินการ เช่น ถึงขยะครัวเรือน ดำเนินการจัดหาให้ครบตามเวลาที่กำหนด กิจกรรมหน้าบ้านนำมองในห้องน้ำอยู่ ดำเนินการตั้งแต่ปัจจุบันเป็นต้นไป (ทุกวัน) กิจกรรมการแยกขยะครัวเรือน ดำเนินการตั้งแต่ปัจจุบันเป็นต้นไป (ทุกวัน) กิจกรรมสร้างจิตสำนึก ดำเนินการตั้งแต่ปัจจุบันเป็นต้นไป ทุกโอกาส กิจกรรมทำป้ายประกาศ / รณรงค์ ดำเนินการให้มีป้ายตามความเหมาะสม และกิจกรรมทำความสะอาดและพัฒนาคຸ່ມบ้าน ดำเนินการตั้งแต่ปัจจุบันเป็นต้นไป ทุกสัปดาห์ เป็นต้น

#### 2.3.4.6 การขับเคลื่อนปัจจัยดีที่ 6 : สังคมอบอุ่น

เป้าหมายของปัจจัยดีที่ 6 คือ การสร้างพลังยึดเหนี่ยวจิตใจให้ประชาชน หมู่บ้าน / ชุมชน สร้างกระบวนการจิตสาธารณะ สร้างกิจกรรมการดูแล การเอื้อเฟื้อเผื่อแผ่กันของคนในหมู่บ้าน การกำหนดเป็นหน้าที่ในการช่วยกันดูแล ผู้ป่วย ผู้พิการ ผู้สูงอายุและเด็ก ตลอดจนการสร้างความปลอดภัยสัมพันธ์ระหว่างสมาชิกครอบครัวกับหมู่บ้าน หมู่บ้านและหน่วยงานทุกระดับ ทั้งนี้เพื่อใช้ในการแก้ปัญหาด้านสังคม ปัญหาครอบครัว ตลอดจนปัญหาสังคมขาดความอบอุ่น ของหมู่บ้าน ดังนั้น จึงได้กำหนดธรรมนูญหมู่บ้านหมวดที่ 7 ว่าด้วยดีที่ 6 : สังคมอบอุ่น 11 ข้อ ซึ่งมีการผลักดันโดยคณะทำงานด้านสังคม ของ คณะกรรมการหมู่บ้าน ในการสร้างสังคมอบอุ่น โดยการสร้างพลังยึดเหนี่ยวจิตใจให้ประชาชนในหมู่บ้าน / ชุมชน เพื่อให้เกิดจิตสำนึกรักหวงแหนแผ่นดินเกิด มีความรู้สึกเป็นครอบครัวเดียวกัน สายเลือดเดียวกัน สร้างกระบวนการจิตสาธารณะ การเอื้ออาทรต่อกัน ช่วยเหลือแบ่งเบา กัน ดูแลซึ่งกันและกัน เพื่อสร้างความอบอุ่นทั้งร่างกายและจิตใจให้ทุกคนในหมู่บ้านหรือชุมชน เพื่อให้เกิดสันติสุขมั่นคงยั่งยืน ซึ่งจะใช้ตอบใจทศปัจจัยดีที่ 7 หลุดพ้นอาชญากรรมได้เป็นอย่างดี

#### 2.3.4.7 การขับเคลื่อนปัจจัยดีที่ 7 : หลุดพ้นอาชญากรรม

ปัจจัยนี้ จะเป็นปัจจัยที่ใช้ในการแก้ปัญหาอาชญากรรม ปัญหา ยาเสพติด ปัญหาการเคารพกฎหมายของประชาชน ปัญหาการทุจริตการเลือกตั้ง (การซื้อ / ขายเสียง) ปัญหาภัยพิบัติ ตลอดจนปัญหาเด็กและเยาวชน และการทะเลาะวิวาท จึงได้กำหนดเป้าหมายในการแก้ปัญหา ประกอบด้วย การกำหนดให้ประชาชนเข้ามามีหน้าที่และส่วนร่วมในการรักษาความสงบเรียบร้อย โดยการตั้งชุดคุ้มครองหมู่บ้าน (ชคบ.) ประกอบด้วยกองกำลังจาก

ท้องถิ่นในหมู่บ้าน / ตำบล โดยประชาชนเข้ามามีส่วนร่วมในการช่วยเหลือเจ้าพนักงานฝ่ายปกครอง / ตำรวจทุกหมู่บ้าน / คุ่มบ้าน ฯลฯ การกำหนดข้อบัญญัติเพื่อลงโทษผู้กระทำผิดกฎหมายและจารีตประเพณีท้องถิ่น เช่น ความผิดเกี่ยวกับการพนัน ยาเสพติด เครื่องดื่มแอลกอฮอล์ การทะเลาะวิวาท การซื้อสิทธิ์ขายเสียงในการเลือกตั้ง ฯลฯ ที่นอกเหนือจากความผิดตามกฎหมายบ้านเมือง การกำหนดหน้าที่และกิจกรรมในการป้องกันบรรเทาสาธารณภัย (มีการดำเนินงานโดย กม. เป็นหลัก) ใช้กระบวนการสาบานต่อสิ่งศักดิ์สิทธิ์หรือความเชื่อถือศรัทธาในความชั่วกับความดี นรกกับสวรรค์ สร้างการกลัวบาป เป็นจิตสำนึก ไม่ให้กระทำผิดกฎหมายหรือประเพณีชั่ว (มีการดำเนินงานโดย กม. เป็นหลักโดยเจ้าหน้าที่รัฐเป็นกำลังหนุนเสริม) ซึ่งที่กล่าวมาทั้งหมด ได้บัญญัติไว้ตามธรรมนูญหมู่บ้าน หมวดที่ 8 ว่าด้วยดีที่ 7 หลุดพ้นอาชญากรรม 15 ข้อ ทั้งนี้ หัวใจสำคัญของปัจจัยนี้คือ การจัดตั้งชุดคุ้มครองหมู่บ้าน (ชคบ.) เพื่อส่งเสริมสนับสนุนให้มีการเลือกตั้งที่เป็นประชาธิปไตยทุกระดับ ไม่มีการซื้อสิทธิ์ขายเสียง การเฝ้าระวัง ป้องกัน ระวังเหตุ ฟันฟู เยียวยา เหตุสาธารณภัยในหมู่บ้าน การป้องกันและปราบปรามยาเสพติด การลดปัญหาลักลอบเล่นการพนัน ลดปัญหาการทะเลาะวิวาทและปัญหาเด็กและเยาวชน เพื่อให้คนส่วนใหญ่ในหมู่บ้านมีความปลอดภัยจากปัญหาอาชญากรรมที่ส่งผลกระทบต่อชีวิตและทรัพย์สิน โดยมีคณะกรรมการหมู่บ้านที่เข้มแข็ง สามารถแก้ปัญหาความเดือดร้อนของประชาชนได้ สำหรับการเลือกตั้ง ชคบ. นั้น ได้กำหนดวิธีดำเนินการ เป็น 4 ขั้นตอน โดยศูนย์ปฏิบัติการอำเภอ (ศปอ.) เตรียมความพร้อมในการดำเนินการ ดังนี้

## 1) การเตรียมความพร้อม

1.1) กำหนดหมู่บ้านเป้าหมาย เพื่อจัดตั้งชุดคุ้มครองหมู่บ้าน (ชคบ.) และชุดเฉพาะกิจตำบล (จกต.) นำร่องที่มีผลต่อการเพิ่มประสิทธิภาพการรักษาความปลอดภัยหมู่บ้าน โดยเลือกหมู่บ้านที่มีผู้นำเข้มแข็ง เสียสละ และเป็นหมู่บ้านที่มีปัญหา

1.2) สร้างความตระหนักให้คนในหมู่บ้าน/ ตำบล ได้เล็งเห็นภัยคุกคามและบทบาทหน้าที่ของการมีส่วนร่วมในการป้องกันและแก้ไขปัญหาที่มีผลกระทบต่อความมั่นคงและความสงบเรียบร้อยในหมู่บ้าน

1.3) จัดเตรียมกองกำลังประจำถิ่น ให้มีความพร้อมในการปฏิบัติหน้าที่ เพื่อเป็นกำลังเสริมและเพิ่มขีดความสามารถให้กับกองกำลังประชาชนในหมู่บ้าน ทั้งนี้ ชคบ. และ จกต. จะต้องเป็นที่ยอมรับของผู้นำท้องถิ่นและประชาชนในหมู่บ้าน

1.4) ส่วนราชการ / หน่วยงาน ต้องสนับสนุน ชคบ. และ จกต. ให้มีศักยภาพในการดูแลรักษาความปลอดภัยในหมู่บ้าน รวมทั้งต้องส่งเสริมผลักดันให้ กำนัน / ผู้ใหญ่บ้าน และ กม. มีความพร้อมในการจัดตั้ง ชคบ. และ จกต.

## 2) การจัดตั้งชุดคุ้มครองหมู่บ้าน (ชคบ.) และชุดเฉพาะกิจตำบล (จกต.)

ศูนย์ปฏิบัติการอำเภอ (ศปอ.) ดำเนินการจัดตั้ง ชคบ. และ จกต. ในหมู่บ้านเป้าหมาย โดยมีองค์ประกอบ ดังนี้

2.1) กำลังหลัก หมายถึง กำลังประชาชนที่มีตัวตนอยู่จริงในหมู่บ้าน และมีจิตอาสาต่อการปฏิบัติหน้าที่ ได้แก่ ผู้ใหญ่บ้านในฐานะหัวหน้าชุดปฏิบัติการ ผู้ช่วยผู้ใหญ่บ้านฝ่ายปกครอง (ผช.ปค.) ผู้ช่วยผู้ใหญ่บ้านฝ่ายรักษาความสงบ (ผรส.)

2.2) กำลังประจำถิ่น หมายถึงกำลังประชาชนที่มีตัวตนอยู่จริงในหมู่บ้าน และมีจิตอาสาต่อการปฏิบัติหน้าที่ ประกอบด้วย สมาชิกกองอาสารักษาดินแดน (อส.) ประเภทสำรอง สมาชิกอาสาสมัครรักษาความปลอดภัยฝ่ายพลเรือน (อป.พร.) ชุดรักษาความปลอดภัยหมู่บ้าน (ชรบ.) ตำรวจชุมชน หรือตำรวจบ้าน ลูกเสือชาวบ้าน

ทั้งนี้ ทุกอำเภอ จะดำเนินการจัดตั้ง ชคบ. และ ฉก.ต. เพื่อเป็นชุดปฏิบัติการ อย่างละ 3 ชุด เพื่อผลัดเปลี่ยนกันตรวจตราและคอยป้องกันและระวังเหตุ ทั้งด้านการปกครอง การป้องกันและบรรเทาสาธารณภัย และการรักษาความสงบเรียบร้อยของหมู่บ้าน / ชุมชน

3) การเพิ่มขีดความสามารถการป้องกันตนเอง จะมีการฝึกการฝึกปกติ การฝึกทบทวน และการฝึกพิเศษของ ชคบ. และ ฉก.ต. เป็นระยะ

4) การปฏิบัติการและการติดตามประเมินผล โดยมีขั้นตอน ดังนี้

4.1) การนำแผนปฏิบัติการของ ชคบ. และ ฉก.ต. ไปปฏิบัติอย่างเป็นทางการ โดยทำหน้าที่รักษาความสงบเรียบร้อยร่วมกับฝ่ายปกครองหรือตำรวจ ในการป้องกันและแก้ไขปัญหาทางด้านการปกครอง ความสงบเรียบร้อย และการป้องกันบรรเทาสาธารณภัย ร่วมกับ กม. ในการรักษาความ

สงบเรียบร้อย ให้เป็นไปตามธรรมนูญหมู่บ้านสันติสุข 9 ดี ในหมวดที่ 8 ว่าด้วย หลุดพ้นอาชญากรรม และเฝ้าระวังและรายงานข่าวสารที่จำเป็นต่อการปฏิบัติ การกิจให้แก่ชุดเฉพาะกิจระดับอำเภอ และการรายงานผลการปฏิบัติให้อำเภอ ทราบ ทุกครั้งภายหลังเสร็จสิ้นภารกิจ

4.2) การปฏิบัติกรร่วมกับ ชคบ. และ ฉก.ต. ของหน่วย บัณฑิตบัญชา เพื่อเสริมสร้างขวัญและกำลังใจ

4.3) การมอบหมายผู้รับผิดชอบตรวจเยี่ยมให้กำลังใจและ ร่วมทบทวนการฝึกพร้อมทั้งรับฟังปัญหาการปฏิบัติการของ ชคบ. และ ฉก.ต. และรายงานให้อำเภอและจังหวัด ทราบ

4.4) การประเมินผลการปฏิบัติงานของ ชคบ. และ ฉก.ต. เช่น จำนวนข่าวสารความเคลื่อนไหวของกลุ่มการเมือง ผลการกระทำผิดและ การจับกุมบุคคลต้องสงสัยหรือผู้กระทำความผิด เป็นต้น

#### 2.3.4.8 การขับเคลื่อนปัจจัยดีที่ 8 : กองทุนพึ่งพาตนเอง

ตามธรรมนูญหมู่บ้านฯ ว่าด้วยดีที่ 8 : กองทุนพึ่งพาตนเอง ข้อ 76 ได้กำหนดให้มีการจัดตั้ง กองทุนพึ่งพาตนเองของหมู่บ้าน โดยมี วัตถุประสงค์เพื่อเป็นกองทุนในการพัฒนาหมู่บ้าน เพิ่มขีดความสามารถในการ บริหารการพัฒนาหมู่บ้าน เพื่อสร้างความเข้มแข็งในหมู่บ้าน เพื่อสร้างความ สัมคคีและเอื้ออาทรกันของคนในหมู่บ้าน และเพื่อพัฒนาจิตใจของคนในหมู่บ้านให้มีคุณธรรม โดยแหล่งที่มาของงบประมาณในการจัดตั้งฯ ได้มาจากเงิน บริจาค เช่น เงินบริจาคในงานฌาปนกิจศพ ผ้าป่าสามัคคี ฯลฯ จากดอกเบีย และผลประโยชน์ใดๆ ที่เกิดจากกองทุนต่างๆ ในหมู่บ้าน จากการจัดกิจกรรม หารายได้หรือกิจกรรมการกุศลต่างๆ จากค่าปรับใหม่ตามธรรมนูญหมู่บ้าน



จากเงินอุดหนุนของ อปท. และอื่นๆ ทั้งนี้ เพื่อใช้ในการช่วยเหลือกิจกรรมต่างๆ ของหมู่บ้าน เช่น เพื่อเป็นสวัสดิการซื้อเครื่องตัดกับ ซดบ. อพปร. ในการเวรยามหมู่บ้าน กิจกรรมการจัดซื้ออุปกรณ์การออกกำลังกายของลานกีฬาหมู่บ้าน กิจกรรมสนับสนุนการศึกษา ช่วยเหลือเด็กยากจน ช่วยเหลือค่ารักษาพยาบาลในเบื้องต้นของผู้ป่วย คนชราและคนพิการ การสนับสนุนกิจกรรมทางประเพณีวัฒนธรรม การช่วยเหลือผู้ประสบภัยพิบัติหรือสาธารณภัยในเบื้องต้น กิจกรรมการพัฒนาหรือซ่อมแซมโครงสร้างพื้นฐานของหมู่บ้าน เช่น ถนน ศาลาประชาคม ระบบน้ำเพื่อการเกษตร การสนับสนุนกลุ่มอาชีพ เพื่อเพิ่มรายได้ให้ชุมชน การส่งเสริมการปลูกพืชผักสวนครัวของครัวเรือน เป็นต้น ซึ่งกองทุนพึ่งพาตนเอง จะเป็นกองทุนที่คอยช่วยหนุนเสริมทางด้านค่าใช้จ่ายในการทำกิจกรรมตามปัจจัยดีต่างๆ

สำหรับปัจจัยแห่งความสำเร็จในการจัดตั้งและบริหารกองทุนพึ่งพาตนเอง นั้น ผู้นำและคณะกรรมการหมู่บ้าน (กม.) ต้องมีวิสัยทัศน์เสียสละ กล้าคิด กล้าตัดสินใจ มีการบริหารจัดการที่ดี โปร่งใส ชาวบ้านให้ความไว้วางใจ ทำให้ทุกกองทุนมีผลกำไร และนำดอกผลจากกำไรส่วนหนึ่งมาเข้ากองทุนพึ่งพาตนเอง ตลอดจนชาวบ้านมีความสามัคคี ประองดอง ให้ความร่วมมือกับกิจกรรมส่วนรวม เป็นอย่างดี

### 2.3.4.9 การขับเคลื่อนปัจจัยดีที่ 9 : การสร้างความเข้มแข็งคณะกรรมการหมู่บ้าน (กม.) / ชุมชนเมือง (กชช.)

นอกเหนือจากกฎหมายจะกำหนดให้ในหมู่บ้านมีผู้ใหญ่บ้านและผู้ช่วยผู้ใหญ่บ้านทำหน้าที่ บำบัดทุกข์ บำรุงสุข ให้แก่พี่น้องประชาชนในหมู่บ้าน ซึ่งมีกฎหมายอยู่หลายฉบับแล้ว พบ. ลักษณะปกครองท้องที่ พ.ศ. 2547 แก้ไขเพิ่มเติม (ฉบับที่ 11) พ.ศ. 2551 เกี่ยวกับโครงสร้างและอำนาจหน้าที่ของ คณะกรรมการหมู่บ้าน (กม.) โดยยึดหลัก การบูรณาการคน และบูรณาการงานในหมู่บ้าน ทำหน้าที่บริหารจัดการเพื่อแก้ปัญหาและพัฒนาหมู่บ้าน เปรียบเสมือน เป็น คณะรัฐมนตรีของหมู่บ้าน ให้เกิดเอกภาพและก่อประโยชน์สูงสุดต่อพี่น้องประชาชน ดังคำขวัญที่ว่า ประเทศต้องมีรัฐบาลหมู่บ้านต้องมี กม. ทั้งนี้ ได้กำหนดอำนาจหน้าที่ของผู้ใหญ่บ้าน องค์ประกอบ โครงสร้างและอำนาจหน้าที่ของ กม. คณะทำงานด้านต่างๆของหมู่บ้าน การบูรณาการจัดทำแผนพัฒนาหมู่บ้าน เพื่อเชื่อมโยงกับส่วนราชการระดับจังหวัด อำเภอและตำบล ซึ่งเป็นตัวแทนของทุกกระทรวง ทบวง กรม ไว้อย่างชัดเจน ตามกฎหมายที่เกี่ยวข้องในหลายฉบับ ดังนั้น การพัฒนาและแก้ปัญหาของประเทศ โดยเฉพาะระดับหมู่บ้าน ซึ่งมีอยู่กว่า 75,000 หมู่บ้าน จะต้องสร้างกระบวนการมีส่วนร่วมของประชาชน สร้างประชาชนให้เป็นพลเมือง (ผู้ที่มีความรู้สึกเป็นเจ้าของแผ่นดิน รู้จักหน้าที่และสิทธิตามที่กฎหมายกำหนด เพื่อร่วมกันพัฒนาเพื่อร่วมกันพัฒนาและรักษาประโยชน์ของส่วนรวม) โดยมี กม. เป็นองค์กรหลักในระดับหมู่บ้าน และ กชช. เป็นองค์กรหลักในระดับชุมชนเมือง จังหวัดบุรีรัมย์ จึงได้จัดทำและนำตัวแบบการบริหารจัดการรายกรณี ( B CM Model ) และธรรมนูญหมู่บ้านและชุมชนเมืองสันติสุข 9 ดี มาใช้ในการดำเนินการอย่างเป็นระบบ และสอดคล้องกันกับทุกส่วนราชการ / หน่วยงานของรัฐ ตลอดจน อปท. ในภารกิจต่างๆ

ในกระบวนการสร้างความเข้มแข็งคณะกรรมการหมู่บ้าน (กม.) นั้น จังหวัดบุรีรัมย์ได้ดำเนินการตามกรอบหลายด้าน เช่น การจัดโครงสร้าง คณะกรรมการหมู่บ้าน (กม.) คณะกรรมการคุ้มบ้าน (กคบ.) ตามกฎหมายให้ ถูกต้องและเป็นปัจจุบัน และใช้ธรรมนูญหมู่บ้านสันติสุข 9 ดี คัมภีร์สร้างอนาคตที่ดีให้ลูกหลาน เป็นเครื่องมือ ใช้ B CM Model ขับเคลื่อนกระบวนการบริหาร ใช้คณะทำงานระดับจังหวัด / อำเภอ คณะเสนาธิการต่างๆ เป็นพี่เลี้ยง การเพิ่มศักยภาพ (Empowerment) ให้คณะกรรมการหมู่บ้าน การสร้างระบบ ทายาท (กม.น้อย และปลัดหมู่บ้าน) เพื่อสร้างความยั่งยืน เป็นต้น ทั้งนี้เป็นไป ตามธรรมนูญหมู่บ้านสันติสุข 9 ดี หมวดที่ 10 ว่าด้วยดีที่ 9 การสร้างความ เข้มแข็งคณะกรรมการหมู่บ้าน(กม.) / ชุมชนเมือง (4 ข้อ) ประกอบด้วย ด้าน กรรมการหมู่บ้านและกรรมการคุ้มบ้าน กรรมการหมู่บ้านฝ่ายเยาวชน (กม. น้อย) การแต่งตั้งปลัดหมู่บ้าน (ปบ.) การประชุมคณะกรรมการหมู่บ้านและ การประชาคม (3 ข้อ) ด้านการอำนวยความสะดวกเป็นธรรมของคณะกรรมการ หมู่บ้าน หรือศูนย์ดำรงธรรมหมู่บ้าน 3 ข้อ ด้านการจัดทำแผนพัฒนาหมู่บ้าน (4 ข้อ) ด้านการสร้างความสำเร็จในการวางแผนและการพัฒนาหมู่บ้าน “บันไดสู่ความสำเร็จ 7 ขั้น” (1 ข้อ)

### 2.3.5. แผนชีวิตหมู่บ้าน

ในการวางแผน จะต้องเชื่อมโยงเป้าหมายสูงสุด ปัจจัยสู่ความสำเร็จ เป้าประสงค์ และตัวชี้วัด ให้สอดคล้องกันเพื่อกำหนดกิจกรรมสำคัญที่จะทำ คือ

1) กิจกรรมต้นน้ำ (เป็นกิจกรรมที่จะทำให้กิจกรรมกลางน้ำ เกิดขึ้น)

2) กิจกรรมกลางน้ำ (เป็นกิจกรรมที่จะต้องคิดให้สอดคล้องกับปัจจัยสู่ความสำเร็จและตัวชี้วัด **ถือเป็นกิจกรรมสำคัญที่ต้องกำหนดเป็นอันดับแรก**)

3) กิจกรรมปลายน้ำ (เป็นกิจกรรมที่ทำให้กิจกรรมกลางน้ำเกิดความยั่งยืนหรือเป็นการต่อยอด)

ซึ่งทั้ง 3 กิจกรรมนี้ ต้องกำหนดรายละเอียดในแต่ละกิจกรรมว่า **“ทำอะไร ทำทำไม ทำอย่างไร ใครรับผิดชอบ ประโยชน์ที่ได้รับ งบประมาณที่ต้องใช้ ทำที่ไหน ทำเมื่อไหร่”** เพื่อให้เกิดกระบวนการปฏิบัติที่ชัดเจน และจากตัวอย่างปัจจัยสู่ความสำเร็จ และตัวชี้วัด ทั้ง 3 ประการข้างต้น สามารถนำมาวางแผนได้

### 2.3.6 การปฏิบัติตามแผน

ขั้นตอนนี้ เป็นขั้นตอนที่ให้ผู้รับผิดชอบที่ได้กำหนดไว้ในขั้นตอนที่ ๕ ไปปฏิบัติตามแผนหรือภารกิจที่กำหนด เพื่อให้บรรลุผลตามเป้าหมายสูงสุดที่กำหนดไว้ โดยการทำให้ปัจจัยสู่ความสำเร็จที่กำหนดไว้ให้สำเร็จ เพราะหากเพียงแต่มีการวางแผนไว้ แต่ไปมีการลงมือปฏิบัติตามแผน แผนก็จะไม่มีประโยชน์ และไม่สามารถบรรลุเป้าหมายสูงสุดที่วางไว้

### 2.3.7 การติดตามประเมินผลและการถอดบทเรียน

ขั้นตอนนี้ ถือเป็นขั้นตอนสุดท้ายในรอบการปฏิบัติของบันไดสู่ความสำเร็จ ๗ ขั้น โดยนับจากเมื่อมีการกำหนดเป้าหมายสูงสุด ปัจจัยสู่ความสำเร็จ เป้าประสงค์ ตัวชี้วัด การวางแผน มีการปฏิบัติตามแผนแล้ว ไม่ได้เป็นการบ่งบอกว่าประสบความสำเร็จ ดังนั้น ขั้นตอนนี้ จะต้องมีการประเมินผล การติดตาม สรุปผลการดำเนินงาน และถอดบทเรียนว่า การดำเนินการในแต่ละ

ขั้นตอนสำเร็จผลมาน้อยเพียงใด หรือมีปัญหาอุปสรรคคืออะไรที่ทำให้ไม่ประสบความสำเร็จตามเป้าหมายหรือระยะเวลาที่กำหนด แล้วนำมาหาวิธีการหรือปรับปรุงใหม่ เพื่อไปกำหนดเป็นกิจกรรมที่ต้องทำใหม่ให้เกิดประสิทธิภาพมากขึ้น โดยมีการกำหนดเกณฑ์มาตรฐานประเมินหมู่บ้านสันติสุข ๙ ดี โดยไม่ได้สำรวจเพื่อการประกวดหรือแข่งขัน แต่เป็นการตรวจประเมินตนเองของแต่ละหมู่บ้าน/ชุมชนจากการขับเคลื่อนธรรมนูญหมู่บ้านสันติสุข ๙ ดี คัมภีร์สร้างอนาคตที่ดีให้ลูกหลาน โดยแยกเป็นหมวดและข้อกำหนดว่าด้วยปัจจัยทั้ง ๙ ดี ทั้งนี้ โดยให้คณะกรรมการหมู่บ้าน (กม) แต่งตั้งคณะทำงานประเมินประกอบด้วย ผู้ทรงคุณวุฒิ ปลัดหมู่บ้าน และ กม. น้อย ทำหน้าที่สำรวจและประเมิน ดังนั้น ธรรมนูญหมู่บ้านสันติสุข ๙ ดี ๗ ที่ได้มีการบัญญัติหรือกำหนดกิจกรรมไว้ จะได้รับการกำกับดูแลให้ประชาชนร่วมกันถือปฏิบัติ โดยมี กม. เป็นองค์กรหลักที่ต้องร่วมกันนำมาขับเคลื่อนมาปฏิบัติให้บังเกิดผล และยั่งยืน หากมีผลความแตกต่างในการป้องกัน แก้ไขปัญหาภายในหมู่บ้าน และสามารถพัฒนาสิ่งจำเป็นและมีประโยชน์เกิดขึ้นต่อหมู่บ้านดีขึ้นอย่างเป็นระยะนั้นหมายถึง จะเกิดศรัทธาความเชื่อว่าทำแล้วเกิดผลดี จะส่งผลให้เป็นการยอมรับต้องปฏิบัติและเป็นวิถีปฏิบัติสู่ความเป็นจารีตเพื่อความสันติสุขต่อไป อีกทั้งยังก่อให้เกิดหมู่บ้านแบบอย่างที่ประสบความสำเร็จหรือมีผลการปฏิบัติเป็นเลิศ (Best Practice) และมีการยกตัวอย่างนำมาเปรียบเทียบ (Benchmarking) เพื่อหาระดับผลการดำเนินการที่ดีกว่าสามารถเป็นแบบอย่างการปฏิบัติและการศึกษาเรียนรู้ของหมู่บ้านอื่นๆ ด้วย เพื่อขยายผลการดำเนินการให้ครอบคลุมทุกหมู่บ้านและตำบลข้างเคียงให้ได้มากที่สุด

### 3. บทพิสูจน์ความสำเร็จในเชิงประจักษ์ (Empirical evidence)

#### รูปธรรมจากขับเคลื่อนตามยุทธศาสตร์สันติสุข 9 ดี

นับจากการเริ่มใช้นโยบายการพัฒนาจังหวัดด้วยยุทธศาสตร์บุรีรัมย์สันติสุข 9 ดี โดยผู้ว่าราชการจังหวัดบุรีรัมย์ในขณะนั้น (นายเสรี สีหะไตร) โดยความร่วมมือของทุกภาคส่วน ตั้งแต่กลางปีงบประมาณ พ.ศ. 2557 เป็นต้นมา ถึงเมื่อตีตีผู้ว่าราชการจังหวัดบุรีรัมย์ ท่านดังกล่าว จะเกษียณอายุราชการไปเมื่อเดือนกันยายน 2559 ส่วนราชการ อำเภอ ตำบลและหมู่บ้าน ต่างๆ ยังมีการขับเคลื่อนยุทธศาสตร์ดังกล่าวอย่างต่อเนื่องมาจนถึงปัจจุบัน ทั้งนี้เนื่องจาก **เกิดผลลัพธ์ในเชิงประจักษ์ (Empirical evidence หรือ Evidence Base – Practice)** ในการพัฒนาให้หมู่บ้าน สู่วิถีความเข้มแข็ง มีขีดความสามารถในการพึ่งตนเอง และการจัดการตนเอง ตามธรรมนูญหมู่บ้านสันติสุข 9 ดี ได้เป็นอย่างดีและเป็นรูปธรรมมากขึ้น โดยสะท้อนได้จากความสำเร็จอย่างเป็นระบบจริงจังและต่อเนื่องในระดับอำเภอ คือ **อำเภอเฉลิมพระเกียรติ จังหวัดบุรีรัมย์** (การสัมมนาเชิงลึกนายอำเภอเฉลิมพระเกียรติ กำหนดทั้ง 5 ตำบลของนายอำเภอเฉลิมพระเกียรติ , 24 สิงหาคม 2561) และระดับหมู่บ้าน คือ **หมู่บ้านเจริญสุข หมู่ 12 ตำบลเจริญสุข อำเภอเฉลิมพระเกียรติ จังหวัดบุรีรัมย์** (สัมมนาผู้ใหญ่บ้านและคณะกรรมการหมู่บ้านเต็มชุด, 24 สิงหาคม 2561) นอกจากนั้น ยังปรากฏรูปธรรมแห่งความสำเร็จในการนำยุทธศาสตร์บุรีรัมย์สันติสุข 9 ดี ไปปรับใช้อย่างจริงจังและต่อเนื่องใน **เรือนจำนางรอง อำเภอนางรอง จังหวัดบุรีรัมย์** (สัมมนาผู้บัญชาการเรือนจำนางรอง เจ้าพนักงานเรือนจำ และผู้แทนผู้ต้องขังในเรือนจำนางรอง , 24 สิงหาคม 2561)

**3.1 อำเภอเฉลิมพระเกียรติ จังหวัดบุรีรัมย์** เป็นอำเภอตัวอย่างที่เอาจริงเอาจังและขับเคลื่อนยุทธศาสตร์บุรีรัมย์สันติสุข 9 ดี อย่างเต็มระบบ ทั้งนี้ อำเภอเฉลิมพระเกียรติ เป็นอำเภอขนาดเล็ก ที่มีความอุดมสมบูรณ์ทางทรัพยากรธรรมชาติ มีแหล่งท่องเที่ยวมรดกโลก คือปราสาทหินพนมรุ้งและปราสาทอื่นๆ รวมทั้งเป็นแหล่งท่องเที่ยวเชิงนิเวศน์ที่สร้างงานและสร้างรายได้ให้กับประชาชน ไม่ค่อยมีปัญหาภัยทางธรรมชาติที่เป็นภัยพิบัติรุนแรง ชาวบ้านมีพื้นฐานด้านจิตใจที่ค่อนข้างดีงาม มีความกระตือรือร้นและมีความเข้มแข็งเป็นทุนเดิม สำหรับปัญหาด้านต่างๆ ก็จะมีเหมือนเช่นอำเภออื่น แต่จะไม่ค่อยรุนแรงมากนัก อำเภอได้เริ่มขับเคลื่อนการนำยุทธศาสตร์สันติสุข 9 ดี มาใช้อย่างเต็มระบบเมื่อเดือนตุลาคม 2557 ตั้งแต่การเริ่มนโยบายและยุทธศาสตร์บุรีรัมย์สันติสุข 9 ดี ของผู้ว่าราชการจังหวัดบุรีรัมย์ในขณะนั้น (นายเสรี ศรีหะไตร) มาจนกระทั่งปัจจุบัน ทั้งนี้ ได้สานต่อนโยบายและยุทธศาสตร์สันติสุข 9 ดี โดยใช้ ดีที่ 1 : เป็นคนดี และ ดีที่ 9 : การสร้างความเข้มแข็งให้กรม. เป็นปัจจัยหลักให้ทุกตำบลและหมู่บ้าน ต้องถือปฏิบัติ มีการดำเนินการตามระบบ กระบวนการและแผนปฏิบัติการอย่างครบถ้วน ในหลายหมู่บ้าน รวมทั้งมีการติดตามประเมินผล และการสรุปบทเรียน อย่างเข้มข้น จนกลายเป็นวิถีชีวิตของหมู่บ้านไปโดยปริยาย โดยมีธรรมนูญหมู่บ้านสันติสุข 9 ดี ซึ่งเปรียบเสมือนกฎหมายหมู่บ้าน เป็นหลักในการขับเคลื่อนตามตัวแบบ B CM Model ซึ่งธรรมนูญหมู่บ้านและระบบสันติสุข 9 ดี เข้ามาช่วยเติมเต็มในส่วนที่ยังเป็นปัญหาหรือที่ขาดไป สมบูรณ์ยิ่งขึ้น ธรรมนูญหมู่บ้านสันติสุข 9 ดี (เก็บรักษาไว้ที่หอธรรมนูญประจำหมู่บ้าน ที่ชาวบ้านทุกคนให้ความเคารพและศรัทธา โดยชาวบ้านจะเกรงกลัวและให้ความเคารพกับธรรมนูญหมู่บ้านมากกว่าการกลัวกฎหมาย) จะกำหนดให้ทุกคนทำพิธีสาบานตนในพิธีสำคัญๆ รวมทั้งก่อนการเริ่มทำกิจกรรมสาธารณะร่วมกัน โดยการนำของผู้ใหญ่บ้าน

และ กม.ราชการและ อบต. ทำงานง่ายขึ้น โดยทำหน้าที่เปรียบเสมือนผู้อำนวยการ ความสะดวกและเสริมหนุนการพัฒนาในโครงการ / กิจกรรมการพัฒนาตาม นโยบายรัฐ ของทุกกระทรวง ทบวง กรม ราชการต้องปรับตัวเข้ากับหมู่บ้าน และเชื่อมกับหมู่บ้านและตำบลในลักษณะ พบกันครึ่งทาง ระหว่าง Top Down กับ Bottom up (ครอบครัว – คุ้มบ้าน – หมู่บ้าน – ตำบล – อำเภอ) ซึ่งต่างจาก พื้นที่อื่นๆ ที่ยังเป็นระบบ Top Down เพราะความเข้มแข็งที่มีเป็นทุนเดิมและ ความเป็นระบบในทุกมิติ จากการเติมเต็มของสันติสุข 9 ดี

**3.1.1 ผลลัพธ์ที่เป็นรูปธรรม** สะท้อนได้จาก การลดลงอย่างเป็น ลำดับของปัญหาและสถิติอาชญากรรม การทะเลาะเบาะแว้ง โดยเฉพาะวัยรุ่น ในงานเทศกาลต่างๆ ปัญหายาเสพติด และอุบัติเหตุ รวมทั้งปัญหาอื่นๆ ที่มีอยู่ ค่อนข้างมาก (ในอดีต) ลดลงตามลำดับ จนเป็นศูนย์ (0) ในหลายปัญหา และ เกือบจะเป็นศูนย์ในบางปัญหา สำหรับปัจจัยแห่งความสำเร็จในการใช้และ ขับเคลื่อนยุทธศาสตร์สันติสุข 9 ดี นั้น ประกอบด้วย

1) ใช้ ดีที่ 1 : เป็นคนดี และ ดีที่ 9 : การสร้างความเข้มแข็งให้ กม. เป็นปัจจัยหลักให้ทุกตำบลและหมู่บ้าน ต้องถือปฏิบัติ

2) กำหนดและผู้ใหญ่บ้าน เป็นแบบอย่างที่ดีตาม ดีที่ 1 : เป็น คนดี และนำการสร้าง ความเข้มแข็งให้ กม. (ดีที่ 9) คือการได้คนดีจาก ครอบครัวเข้ามาเป็นกรรมการคุ้มบ้าน และเป็นตัวแทนของคุ้มบ้านเข้ามาเป็น คณะกรรมการหมู่บ้าน (กม.) เพื่อขับเคลื่อนปัจจัย 9 ดี ตามตัวแบบและ กระบวนการของยุทธศาสตร์สันติสุข 9 ดี อย่างจริงจัง จึงทำให้เกิดความ ต่อเนื่องในการปฏิบัติให้มาจนถึงปัจจุบัน และจะขยายให้เกิดความเข้มแข็งใน ทุกตำบลและทุกหมู่บ้าน ในระยะอันใกล้



3) อำเภอ และหน่วยราชการระดับอำเภอ รวมทั้ง อปท. เข้าใจ และเห็นความสำคัญของเป้าหมายในการพัฒนาตามยุทธศาสตร์สันติสุข 9 ดี ที่มุ่งสร้างความเข้มแข็งให้กับหมู่บ้าน / ชุมชน ให้มีขีดความสามารถในการพึ่งตนเองและการจัดการตนเองในระดับหมู่บ้าน / ชุมชน ให้มากที่สุด จะทำให้ อำเภอ และหน่วยราชการระดับอำเภอ รวมทั้ง อปท. ทำงานง่ายขึ้น โดยทำหน้าที่เปรียบเสมือนผู้อำนวยการระดับอำเภอและเสริมหนุนการพัฒนาในโครงการ / กิจกรรมการพัฒนาตามนโยบายรัฐ ของทุกกระทรวง ทบวง กรม ต้องปรับตัวเข้ากับหมู่บ้าน และเชื่อมกับหมู่บ้านและตำบลในลักษณะ พบกันครึ่งทางระหว่าง Top Down กับ Bottom up (ครอบครัว – คุ้มบ้าน – หมู่บ้าน – ตำบล – อำเภอ ) ซึ่งต่างจากพื้นที่อื่นๆ ที่ยังเป็นระบบ Top Down

4) ชุดคุ้มครองหมู่บ้าน (ชคบ.) ตามยุทธศาสตร์สันติสุข 9 ดี จะมีความแตกต่างจาก ชคบ. ที่มีอยู่ตามกฎหมาย โดย ชคบ. จะเปิดโอกาสให้วัยรุ่นที่ เคยมีปัญหาหรือผู้ที่เคยทำตัวเป็นอันธพาลของพื้นที่ เข้ามาร่วมทำหน้าที่เป็น ชคบ. ด้วย (เปรียบเทียบการไถ่บาป ที่เคยกระทำไว้) และ ชคบ. จะบูรณาการได้เป็นอย่างดีกับพนักงานฝ่ายปกครองและเจ้าหน้าที่ตำรวจ ด้วยความร่วมมือของประชาชนในทุกครอบครัว ในการสอดส่องดูแลและเป็นหูเป็นตา ร่วมกับ ชคบ. และเจ้าหน้าที่รัฐ อีกทางหนึ่ง เพราะถือเป็นหน้าที่ของทุกคนตามธรรมนูญหมู่บ้าน ที่ต้องปฏิบัติ เพื่อความสงบเรียบร้อยของหมู่บ้าน

5) กองทุนพึ่งพาตนเอง (ชาวบ้านระดมทุนหรือหารายได้เข้ากองทุนเอง) เป็นอีกปัจจัยสำคัญที่ทำให้หมู่บ้านเข้มแข็ง โดยไม่ต้องรอความช่วยเหลือหรือพึ่งพางบประมาณจากภาครัฐหรือ อปท. ที่มีข้อจำกัดในเรื่องของการเบิกจ่ายที่ไม่เอื้อต่อกิจกรรมการแก้ปัญหาหรือการพัฒนาในเบื้องต้นของหมู่บ้าน

### 3.2 บ้านเจริญสุข หมู่ 12 ต.เจริญสุข อ.เฉลิมพระเกียรติ

หมู่บ้านเจริญสุข เป็นหมู่บ้านที่มีความโดดเด่นด้านการท่องเที่ยวเชิงนิเวศน์ วัฒนธรรม และ OTOF ที่มีชื่อเสียงแห่งหนึ่งของจังหวัดบุรีรัมย์ (ผ้าย้อมอัคนี หรือดินภูเขาไฟ) เริ่มขับเคลื่อนการนำยุทธศาสตร์สันติสุข 9 ดี มาใช้อย่างต่อเนื่องระบบเมื่อเดือนตุลาคม 2557 ตั้งแต่การเริ่มนโยบายและยุทธศาสตร์บุรีรัมย์สันติสุข 9 ดี ของผู้ว่าราชการจังหวัดบุรีรัมย์ในขณะนั้น (นายเสรี ศรีหะไตร) มาจนกระทั่งปัจจุบัน เน้นการบริหารหมู่บ้านแบบมีส่วนร่วมของประชาชนตั้งแต่การจัดทำธรรมนูญหมู่บ้าน ตามกรอบธรรมนูญหมู่บ้านสันติสุข 9 ดี ที่คุ้มบ้านและสมาชิกคุ้มบ้าน มีส่วนร่วมในการพิจารณาปรับแก้เพิ่มเติม รวมถึงแผนกิจกรรมต่างๆ ก่อนเริ่มดำเนินการ มีธรรมนูญหมู่บ้าน ซึ่งเป็นที่เก็บรักษาธรรมนูญหมู่บ้าน และจะทำพิธีถวายสัตย์/ สาบานตน ในพิธีสำคัญๆ ตลอดจนก่อนเริ่มต้นทำกิจกรรมร่วมกัน ทั้งนี้ ธรรมนูญหมู่บ้าน เป็นกฎหมู่บ้านที่ไม่ได้ขัดหลักกฎหมาย หมู่บ้านได้ปฏิบัติตามระบบและแผนกิจกรรม ตั้งแต่ดีที่ 1 – 9 อย่างเป็นระบบ มีความต่อเนื่องและเชื่อมโยงกัน อย่างเคร่งครัด

พื้นฐานและกลไกสำคัญของยุทธศาสตร์สันติสุข 9 ดี นั้น ประกอบด้วย ปัจจัยดีที่ 1 : เป็นคนดี และปัจจัยดีที่ 9 : การสร้างความเข้มแข็งของ กม. กล่าวคือ ปัจจัยดีที่ 1 : เป็นคนดี เป็นกระดุมเม็ดแรกที่พื้นฐานที่สำคัญมาก และผนวกกับการขับเคลื่อนด้วยปัจจัยดีที่ 9 : การสร้างความเข้มแข็งของ กม. ที่ก่อให้เกิดพลังและความเชื่อมโยงที่ต่อเนื่องอย่างเป็นระบบกับปัจจัยดีที่ 2 – ปัจจัยดีที่ 8 สำหรับโครงสร้างการบริหารงานหมู่บ้าน ด้วย กม. นั้น ใช้แนวคิดเปรียบเทียบตามหลักการของยุทธศาสตร์สันติสุข 9 ดี คือ หมู่บ้านเปรียบเสมือนประเทศ โดยมี กม. ที่เปรียบเสมือน คร.ม. เป็นฝ่ายบริหาร ซึ่งได้แบ่งโครงสร้างออกเป็นฝ่ายต่างๆ ประกอบด้วย ฝ่ายอำนวยการ (คร.ม.) ฝ่าย

ปกครองและรักษาความสงบเรียบร้อย (เปรียบเหมือนทหารและตำรวจ) ฝ่าย  
แผนพัฒนาหมู่บ้าน ฝ่ายส่งเสริมเศรษฐกิจ ฝ่ายสังคม สิ่งแวดล้อมและการ  
สาธารณสุข ฝ่ายการศึกษา ศาสนาและวัฒนธรรม ฝ่ายกีฬา การท่องเที่ยวและ  
เยาวชน เสนาธิการหมู่บ้าน ปลัดหมู่บ้าน และคณะกรรมการฝ่ายด้าน  
(เปรียบเสมือนสภาผู้แทนราษฎร) ซึ่งจะมีเด็กและเยาวชน (กม.น้อย) เข้า  
มาร่วมทำงานเพื่อการสืบทอดหรือเป็นระบบทายาทสืบทอด การบริหารและ  
พัฒนาหมู่บ้าน ให้เกิดความต่อเนื่องและยั่งยืน

### 3.2.1 ผลลัพธ์จากการขับเคลื่อนตามยุทธศาสตร์สันติสุข 9 ดี

1) หมู่บ้านเกิดความสงบ ประชาชนมีความสุข เห็นมรรคผล  
ชัดเจน ปัญหาและสถิติของปัญหาในทุกๆ ด้านในอดีต ลดลงเป็นศูนย์ (0) ใน  
หลายด้าน หรือเกือบเป็นศูนย์ (0) ในบางด้าน

2) สันติสุข 9 ดี เปรียบเสมือนวัคซีนหรือภูมิคุ้มกันของหมู่บ้าน  
ที่ทำให้หมู่บ้านและประชาชนมีความเท่าทันและปรับตัวได้ กับความ  
เปลี่ยนแปลงอย่างรวดเร็วจากภายนอก

3) สันติสุข 9 ดี ทำให้ประชาชนและหมู่บ้านมีขีดความสามารถ  
ในการพึ่งตนเองและจัดการตนเองได้ โดยไม่ต้องหวังหรือรอการพึ่งพิงจาก  
ภาครัฐหรือจากภายนอก เหมือนเช่นที่ผ่านมาในอดีต

4) ผู้ใหญ่บ้านและตัวแทนหมู่บ้าน ได้รับการคัดเลือกเข้าร่วม  
เป็นคณะทำงานในการแก้ไขร่าง พรบ.ป่าชุมชน ซึ่งเป็นผลจากความเข้มแข็ง  
ของ กม. (ดีที่ 9) และความเข้มแข็ง รวมทั้งการเอาจริงเอาจัง กับการขับเคลื่อน  
แผนงานและกิจกรรมตามธรรมนูญหมู่บ้าน ดีที่ 5 (สิ่งแวดล้อมสมบูรณ์)

### 3.2.2 ปัจจัยความสำเร็จในการขับเคลื่อนด้วยยุทธศาสตร์สันติสุข 9 ดี

1) ผู้นำ (ผู้ใหญ่บ้าน ผช.ผู้ใหญ่บ้าน และ กม.ดีที่ 9) เป็นแบบอย่างให้สมาชิกในหมู่บ้าน โดยเฉพาะการเป็นคนดี (ดีที่ 1)

2) การให้ความสำคัญกับการมีส่วนร่วมของประชาชนในทุกระดับและในทุกกิจกรรม ใช้หลักประชาธิปไตยในทุกกิจกรรม โดยการประชาคมก่อนเริ่มกิจกรรมตามแผนพัฒนาในทุกกิจกรรม ตลอดจนการปลูกฝังค่านิยมที่ถูกต้องในระบบประชาธิปไตยให้กับประชาชน

3) การให้ความร่วมมือของทุกครอบครัวในกิจกรรมทุกกิจกรรม ตลอดจนความเข้าใจในหลักปรัชญาเศรษฐกิจพอเพียงและการนำมาปฏิบัติในทุกครอบครัว

4) ระบบทายาท 9 ดี คือ กม.น้อย เป็นโรงเรียนจำลองเพื่อฝึกเด็กและเยาวชนเพื่อเตรียมสืบทอดสู่การเป็น กม. ในการบริหารจัดการหมู่บ้านอย่างต่อเนื่อง

5) สันติสุข 9 ดี มีความสอดคล้องกับวิถีวัฒนธรรมของหมู่บ้านที่มีอยู่เป็นทุนเดิม และเพื่อให้ยุทธศาสตร์สันติสุข 9 ดี เกิดผลลัพธ์ที่ดีในการพัฒนาหมู่บ้าน / ชุมชน ทั้งในจังหวัดบุรีรัมย์เอง และจังหวัดหรือพื้นที่อื่นๆ มหาวิทยาลัยราชภัฏบุรีรัมย์ ซึ่งมีความคุ้นเคยกับยุทธศาสตร์สันติสุข 9 ดี อยู่แล้ว และ มหาวิทยาลัยขอนแก่นหรือสถาบันการศึกษาต่างๆ ดำเนินการถอดบทเรียนความสำเร็จ และจัดทำเป็นข้อเสนอเชิงนโยบายต่อจังหวัดบุรีรัมย์ เพื่อเติมเต็มและขับเคลื่อนยุทธศาสตร์สันติสุข 9 ดี ที่จังหวัดบุรีรัมย์มีอยู่แล้วอย่างต่อเนื่องในทุกอำเภอ ทุกตำบลและทุกหมู่บ้าน รวมทั้งเป็นข้อเสนอเชิงนโยบาย

ต่อหน่วยงานภาครัฐและจังหวัดอื่นๆ เพื่อการนำไปเป็นต้นแบบในการพัฒนาความเข้มแข็งของหมู่บ้านและชุมชนในวงกว้าง ต่อไป

### 3.3 เรือนจำนางรอง อำเภอนางรอง จังหวัดบุรีรัมย์

เรือนจำนางรอง เป็นหน่วยราชการส่วนภูมิภาค หน่วยงานแรกของจังหวัดบุรีรัมย์ ที่นำยุทธศาสตร์สันติสุข 9 ดี เข้ามาช่วยการขับเคลื่อนการพัฒนาเรือนจำ โดยในช่วงปี 2554 – 2558 เรือนจำ ประสบปัญหาความรุนแรงของสถานการณ์ยาเสพติด และโทรศัพท์มือถือเช่นเดียวกับเรือนจำและทัณฑสถานหลายแห่งทั่วประเทศ ในปี 2557 รมว.ยุติธรรม (พลเอกไพบูลย์ คุ้มฉายา) ได้มอบนโยบาย 5 ก้าวอย่างแห่งการเปลี่ยนแปลงและพัฒนา และผู้ว่าราชการจังหวัด (นายเสรี ศรีหะไตร) มอบนโยบายการขับเคลื่อนการพัฒนาจังหวัด ด้วยยุทธศาสตร์สันติสุข 9 ดี และตัวแบบการบริหารจัดการรายกรณี (B CM Model ) และตั้งแต่ ปีงบประมาณ 2558 เป็นต้นมา เรือนจำนางรอง ได้ดำเนินการขับเคลื่อนธรรมนูญสันติสุข 9 ดี เข้ามาปรับใช้กับเรือนจำอย่างต่อเนื่องและจริงจังในทุกมิติ โดยเฉพาะการแก้ไขปัญหายาเสพติดในเรือนจำ และเป้าหมายสูงสุดคือ การคืนคนดีมีคุณค่าสู่สังคม เป็นทรัพยากรที่มีคุณค่าต่อสังคม ต่อไป ทั้งนี้ โดยเรือนจำ มีกฎที่เข้มงวดและถือปฏิบัติต่อผู้ต้องขังและนักโทษเด็ดขาด อยู่แล้ว ยุทธศาสตร์สันติสุข 9 ดี เป็นระบบที่เข้ามาช่วยพัฒนาผู้ต้องขัง ให้เป็นคนดีเพื่อเตรียมกลับสู่ภูมิลำเนาและได้รับการยอมรับจากสังคม เป็นระบบป้องกันไม่ให้ผู้ต้องขัง กลับไปมีพฤติกรรมกระทำผิดซ้ำอีก ภายหลังได้รับการปล่อยตัว เมื่อพ้นโทษ เนื่องจากสันติสุข 9 ดี เป็นพื้นฐานชีวิตของทุกคนที่ควรจะมี

เรือนจำฯ ได้จัดตั้งหมู่บ้านนายถวิลสันติสุข ขึ้นในเรือนจำ แบ่งเป็น 4 คุ่มบ้าน ได้แก่ คุ่มนายถวิลสันติสุข แดน 1 -3 และคุ่มนายถวิลสันติสุข แดน

หญิง เจ้าพนักงานและผู้ต้องขังของเรือนจำนางรองทุกคนมีส่วนร่วมในการขับเคลื่อนยุทธศาสตร์สันติสุข 9 ดี ซึ่งได้แต่งตั้งคณะกรรมการหมู่บ้านโดยมีเจ้าพนักงานของเรือนจำเป็นผู้ขับเคลื่อน ผู้บังคับแดนเป็นปลัดหมู่บ้าน และมีผู้ต้องขังที่เป็นผู้ช่วยเหลือเจ้าพนักงาน ร่วมเป็นคณะกรรมการหมู่บ้าน และคณะกรรมการคุ้มบ้าน และดำเนินการตามกระบวนการและแผนกิจกรรมตามธรรมนูญหมู่บ้านนารายณ์สันติสุข 9 ดี อย่างทุ่มเท จริงจังและต่อเนื่องมาจนถึงปัจจุบัน จนเกิดผลสัมฤทธิ์ในเชิงคุณภาพ สามารถแก้ปัญหาเสพติดและโทรศัพท์ในเรือนจำได้อย่างเด็ดขาด เป็นเรือนจำสีขาว ผู้ต้องขังในเรือนจำมีระเบียบวินัย มีการปรับเปลี่ยนพฤติกรรมในเชิงบวกมากขึ้น

สำหรับปัจจัยที่จะทำให้ยุทธศาสตร์สันติสุข 9 ดี เกิดความสำเร็จในการนำไปใช้กับการพัฒนาเรือนจำ หรือในหน่วยงานราชการ อื่นๆ นั้น จำเป็นต้องมีการเสนอให้เป็นนโยบายที่เอาจริงเอาจัง และต่อเนื่อง ผู้บริหารระดับสูงต้องมีความเข้าใจและเห็นความสำคัญ และ ข้าราชการและพนักงานทุกระดับต้องทุ่มเทและเป็นแบบอย่างให้ได้ก่อน เหมือนเช่นเรือนจำนางรอง ที่ดำเนินการและเกิดมรรคผล ดังที่กล่าวมาแล้ว

**จากบทพิสูจน์ความสำเร็จเชิงประจักษ์ (Empirical evidence หรือ Evidence Base – Practice) ในการขับเคลื่อนการพัฒนาตามยุทธศาสตร์สันติสุข 9 ดี จึงได้มีการสรุปความสำเร็จเป็นการตกดอกออกผลของต้นไม้ 9 ดี วิธีสร้างชาติสันติสุข เพื่อความเข้าใจของทุกฝ่าย ดังภาพที่ 9**

ต้นไม้ ๔ ดี วิถีสร้างชาติสันติสุข



ภาพที่ 9 : สัจธรรมแห่งชีวิต

## 4. บทวิเคราะห์ยุทธศาสตร์สันติสุข 9 ดี

จากแนวคิด หลักการและรายละเอียดของยุทธศาสตร์สันติสุข 9 ดี รวมทั้งตัวอย่างความสำเร็จในการขับเคลื่อนตามตัวแบบและระบบปฏิบัติการฯ ดังที่ได้กล่าวมาแล้ว หากวิเคราะห์หรือพิจารณา ตามวิธีการวิจัยโดยทั่วไป ก็คงมีข้อโต้แย้งว่า ตัวแบบและระบบปฏิบัติการของยุทธศาสตร์ 9 ดี ขาดการอ้างอิง ทฤษฎีทางวิชาการ และไม่น่าจะมีความโดดเด่นหรือแตกต่างจากแนวคิดและวิธีการพัฒนาที่มีอยู่เป็นจำนวนมาก แต่เมื่อพิจารณาให้ถ่องแท้ ก็จะพบว่า ยุทธศาสตร์สันติสุข 9 ดี ซึ่งพัฒนาขึ้นจากประสบการณ์จริงในการพัฒนา ที่ไม่ได้ติดยึดในหลักวิชาหรือทฤษฎีใดทฤษฎีหนึ่ง แต่ใช้หลักกรรมของศาสนา โดยเฉพาะพุทธศาสนา ที่เป็นความจริงแท้ หรือสัจธรรมของสรรพสิ่งทั้งปวง เป็นฐานสำคัญในการออกแบบระบบการแก้ปัญหาและการพัฒนา ผสมผสาน กับวิชาการด้านการจัดทำแผนยุทธศาสตร์และการแปลงแผนยุทธศาสตร์สู่การปฏิบัติ ซึ่งมีทั้งตัวแบบ ( Model ) และแผนปฏิบัติการหรือระบบปฏิบัติการ ( Platform ) ที่มุ่งเน้นในการพัฒนาเพื่อการสร้างความเข้มแข็งในการพึ่งตนเอง การพึ่งพากันและการจัดการตนเองได้อย่างแท้จริง ตามเป้าหมายในการพัฒนา ที่มุ่งพัฒนาให้เกิดผลดังกล่าว ซึ่งจะขออธิบายและอภิปราย เพื่อสนับสนุน ความโดดเด่นและความสำเร็จของยุทธศาสตร์สันติสุข 9 ดี ว่า เป็นตัวแบบและระบบปฏิบัติการในการสร้างความเข้มแข็งเพื่อการพึ่งตนเอง การพึ่งพากันและการจัดการตนเองของหมู่บ้าน / ชุมชน สู่มั่นคง มั่งคั่ง ยั่งยืน ได้จริง (หากปฏิบัติอย่างจริงจังและต่อเนื่อง) ดังนี้



#### 4.1 ยุทธศาสตร์สันติสุข 9 ดี : กุศโลบายที่แยบยลบนพื้นฐานของหลักวิธีปฏิบัติทางศาสนา ประเพณีและวัฒนธรรมที่งดงาม

ยุทธศาสตร์สันติสุข 9 ดี มีเป้าหมายสูงสุด คือ บูรณรมย์สันติสุขบนความพอเพียง ครอบคลุมเดียวกัน สายเลือดเดียวกัน ลูกหลานรัชกาลที่ 1 โดยมุ่งสร้างสันติสุขของหมู่บ้านและชุมชนเมือง ซึ่งเป็นรากฐานที่สำคัญยิ่งของแผ่นดิน คำว่าสันติสุข นั้น หมายถึง ความสุขที่เกิดจากความสงบ เช่น รัฐบาลบริหารประเทศเพื่อสันติสุขของประชาชน (พจนานุกรม ฉบับราชบัณฑิตยสถาน) การจะเกิดสันติสุขได้นั้น จำเป็นต้องสร้างหรือมีกระบวนการสร้างและพัฒนาให้คนมีจิตสำนึกและพฤติกรรม ในการมุ่งทำความดี โดยพื้นฐานของศีล การละชั่ว และการละอายเกรงกลัวต่อบาป หรือหลักทริ โอปโตปะ เป็นพื้นฐานให้มากที่สุดก่อน เพราะหากไม่เริ่มต้นการพัฒนาจากภายใน หรือการพัฒนาที่จิตใจให้มีพื้นฐานที่เข้มแข็งให้ได้เสียก่อน ก็คงไม่สามารถทำให้เกิดความสุขและความสงบได้ ไม่สามารถแก้ปัญหาด้านคุณธรรมและจริยธรรมของคน ซึ่งจะเป็นพื้นฐานของปัญหาทั้งหมดที่จะตามมา ในทุกๆ ด้าน อาทิ ปัญหาความขัดแย้งโดยเฉพาะความคิดที่แตกแยกกันอย่างรุนแรงในสังคม ปัญหาอาชญากรรม การทุจริตคอร์รัปชั่น ปัญหาเด็กและเยาวชน ปัญหาครอบครัว เป็นต้น รัฐบาลในทุกยุคทุกสมัย ถึงจะรู้หลักการดังกล่าว แต่ยังไม่มองข้ามไปก่อน เพราะคิดว่า การทำให้คนมุ่งทำดี ละชั่ว กลัวบาป เป็นเรื่องยาก ถึงทำ ก็เป็นเพียงแค่วิธีกรรม ที่เข้าไม่ถึงแก่นของหลักธรรมคำสอนและวิธีปฏิบัติทางศาสนา ดังนั้น จึงยังไม่สามารถบริหารประเทศเพื่อสันติสุขหรือความสงบสุข ของประชาชนได้อย่างแท้จริง

ดังนั้น การกำหนดปัจจัยความสำเร็จในการทำให้คน “เป็นคนดี” จึงเป็นปัจจัยความสำเร็จ ดีที่ 1 ที่ยุทธศาสตร์สันติสุข 9 ดี ได้กำหนดไว้ ซึ่ง

เปรียบเทียบเหมือนการกดกระดุมเม็ดแรก เพื่อการตอบเป้าหมายสูงสุดของการพัฒนาฯ ปัจจัยที่ทำให้คนกลัวบาป คือ ความเชื่อในนรก และสวรรค์ ว่ามีจริง เชื่อในบาปบุญคุณโทษและเกรงกลัวต่อสิ่งศักดิ์สิทธิ์ เชื่อในคำสาบาน หรือคำอธิษฐานต่อสิ่งศักดิ์สิทธิ์ที่ตนเองเคารพ เพราะหากคนไม่มีความกลัวบาปแล้ว ย่อมทำสิ่งที่ไม่ดีได้ทุกเรื่อง นั่นคือ การทำชั่ว และหากคนกลัวบาปแล้ว จะไม่ทำชั่ว นั่นคือการเป็นคนดี และหากประพฤตินิสัยที่ดีที่ชอบ ก็เป็นการทำดี นั่นเอง ยุทธศาสตร์สันติสุข 9 ดี ใช้หลักธรรมคำสอนทางพุทธศาสนาและศาสนาอื่นๆ รวมทั้งประเพณีและวัฒนธรรมที่ดีงาม เป็นกรอบหลักและการลงรายละเอียดในวิธีปฏิบัติอย่างเป็นระบบ อันเป็นการสร้างพื้นฐานของความคิดไว้ในตัวคนเป็นหลัก ซึ่งเป็นกุศโลบายที่แยบยลที่ไม่ปรากฏให้เห็นในกระบวนการพัฒนา เพื่อการสร้างความเข้มแข็งให้กับหมู่บ้านหรือชุมชน ตามแนวคิดและวิธีการพัฒนาต่างๆ ในระยะที่ผ่านมา โดยมุ่งพัฒนาคนที่ภายในหรือจิตใจ เพื่อให้มีความสำนึกการเป็นคนดี การละชั่วและการเกรงกลัวต่อบาป เป็นพื้นฐานสำคัญประการแรก หรือ ดีที่ 1 (เป็นคนดี) ซึ่งการเป็นคนดี ละชั่ว กลัวบาป จะเป็นพื้นฐานแห่งการมุ่งมั่นที่จะทำความดี มีความเสียสละ การมีจิตสาธารณะของคน การมองประโยชน์ส่วนรวมเป็นที่ตั้ง การรู้จักและทำหน้าที่ของตนได้อย่างสมบูรณ์ เป็นต้น เพราะหากไม่ปรับพื้นฐานที่สำคัญที่สุดให้ยังลึกลงไปในจิตใจของคนให้มากที่สุดแล้ว ความโลภ กิเลส ตัณหาและอุปาทาน ที่คอยยั่วยุจากภายนอก จะเข้าครอบงำและทำให้คนส่วนใหญ่ มุ่งที่จะทำอะไรก็ตาม เพื่อให้ได้มาซึ่งความสุขและสะดวกสบายของตน ครอบครัวและพรรคพวก ซึ่งจะนำไปสู่การก่อและการเกิดปัญหาในทุกๆ มิติ ดังที่กล่าวมาแล้ว ดังนั้น การทำให้คนเป็นคนดี ด้วยกระบวนการและวิธีการอย่างเป็นระบบ บนพื้นฐานของหลัก วิธีปฏิบัติทางศาสนา ประเพณีและวัฒนธรรมที่ดีงาม ที่จะส่งเสริมหรือเสริมหนุนให้ทุกคนเป็นคนดีให้มากที่สุด จึงเป็นสิ่งที่ไม่ว่าใครก็ตาม คงปฏิเสธ

หรือมีข้อโต้แย้งใดๆได้ ซึ่งกระบวนการและวิธีการดังที่กล่าวมา ล้วนแล้วแต่มีอยู่ในยุทธศาสตร์สันติสุข 9 ดี คือ ดีที่ 1 : เป็นคนดี แล้วทั้งสิ้น จึงส่งผลให้การพัฒนาตามดีที่ 2 (มีปัญญา) ดีที่ 3 (รายได้สมดุล) ดีที่ 4 (สุขภาพแข็งแรง) ดีที่ 5 (สิ่งแวดล้อมสมบูรณ์) ดีที่ 6 (สังคมอบอุ่น) ดีที่ 7 (หลุดพ้นอาชญากรรม) ดีที่ 8 (กองทุนพึ่งพาตนเอง) และ ดีที่ 9 สร้างความเข้มแข็งคณะกรรมการหมู่บ้าน (กม.) / คณะกรรมการชุมชนเมือง (กชช.) ประสบผลสำเร็จ อันก่อให้เกิด การพึ่งตนเองได้ พึ่งพากันและจัดการตนเองของหมู่บ้าน / ชุมชน ได้มากที่สุด

อาจมีข้อโต้แย้งว่า การทำให้คนเป็นคนดี ละชั่ว กลัวบาป โดยการปฏิญาณสาบานตน เชื่อในบาปบุญคุณโทษและเกรงกลัวต่อสิ่งศักดิ์สิทธิ์ เชื่อในคำสาบาน หรือคำอธิษฐานต่อสิ่งศักดิ์สิทธิ์ที่ตนเองเคารพ จะทำให้คนมีความเชื่อที่มงายหรือไม่? คำตอบคือ การปฏิญาณสาบานตน เป็นการสาบานหรือการอธิษฐานด้วยความมุ่งมั่นในการทำความดีในทุกรูปแบบ การทำเพื่อประโยชน์สุขของส่วนรวม เป็นต้น ไม่ว่าในพระราชพิธีฯ หรือ การสาบานตนเข้ารับตำแหน่งของผู้นำประเทศ ฯลฯ ล้วนแล้วแต่มีพิธีนี้ทั้งสิ้น ซึ่งแตกโดยสิ้นเชิงจากการบนบานศาลกล่าว หรือการอธิษฐานขอพรและขอโชคลาภจากสิ่งศักดิ์สิทธิ์ หรือการทำพิธีสะเดาะเคราะห์ ฯลฯ ซึ่งจะเป็นการขอหรือทำเพื่อตนเองและคนที่ตนเองรัก ที่เต็มไปด้วยความโลภและกิเลส เป็นส่วนใหญ่ ซึ่งสิ่งนี้แหละ ที่เรียกว่าเป็นความมงายโดยแท้จริง

4.2 ยุทธศาสตร์สันติสุข 9 ดี : ความโดดเด่นที่ลงตัวอย่างบูรณาการในการพัฒนาความเข้มแข็งของหมู่บ้าน / ชุมชน สู่มั่นคง มั่งคั่ง ยั่งยืน

เมื่อพิจารณาถึง หลักการ แนวคิดหรือทฤษฎีที่ใช้เป็นกรอบในการกำหนดกระบวนการวิธีการและกลไก ในการพัฒนาหรือการวิจัยเพื่อพัฒนาให้เกิดความเข้มแข็งของชุมชน อาทิ ชุมชนเข้มแข็ง หมายถึง การที่ประชาชนในชุมชนต่างๆ ของเมืองหรือชนบทรวมตัวกันเป็น “องค์กรชุมชน” โดยมีการเรียนรู้ การจัดการและการแก้ไขปัญหา ร่วมกันของชุมชนแล้ว ถึงได้เกิดการเปลี่ยนแปลงหรือการพัฒนาทั้งทางด้านเศรษฐกิจ สังคม วัฒนธรรมและสิ่งแวดล้อมภายในชุมชนตลอดจนมีผลกระทบต่อผู้ภายนอกชุมชนที่ดีขึ้นตามลำดับ องค์ประกอบของชุมชนที่เข้มแข็ง จะประกอบด้วย มีเป้าหมายร่วมกันและยึดโยงเกาะเกี่ยวกันด้วยประโยชน์สาธารณะและของสมาชิก มีจิตสำนึกของการพึ่งตนเอง รักษาเอื้ออาทรต่อกัน และมีความรักท้องถิ่น รักชุมชน มีอิสระในการร่วมคิด ร่วมตัดสินใจ ร่วมทำและร่วมรับผิดชอบ มีการระดมใช้ทรัพยากรในชุมชนอย่างเต็มที่และมีประสิทธิภาพ มีการเรียนรู้ เชื่อมโยงกันเป็นเครือข่ายและติดต่อสื่อสารกันหลายรูปแบบ มีการจัดทำกิจกรรมที่เป็นสาธารณะของชุมชนอย่างต่อเนื่อง มีการจัดการบริหารกลุ่มที่หลากหลายและเครือข่ายที่ดี และ มีการเสริมสร้างผู้นำการเปลี่ยนแปลงที่หลากหลายของชุมชนสืบทอดกันตลอดไป สำหรับแนวทางที่จะเสริมสร้างความเข้มแข็งของชุมชน เพื่อเป็นฐานรองรับการแก้ไขปัญหาและการพัฒนาทั้งทางด้านเศรษฐกิจ สังคม วัฒนธรรม ทรัพยากรธรรมชาติ และสิ่งแวดล้อมพร้อมกันทุกด้าน หน่วยงานทั้งภาครัฐและเอกชน รวมไปถึงภาคีการพัฒนาต่างๆ ทั้งภายในและภายนอกประเทศ จำเป็นต้องผนึกกำลังดำเนินงานการเสริมความเข้มแข็งให้กับชุมชนในการแก้ไขปัญหาต่างๆ ได้ด้วยตนเอง ด้วยการกระตุ้นและสร้างกระบวนการทำงานแบบมีส่วนร่วม รวมทั้งการสร้างสภาพแวดล้อมให้ชุมชนร่วมกันคิด ร่วมกันทำและมีการเรียนรู้เพื่อช่วยเหลือซึ่งกันและกันอันจะนำไปสู่การพัฒนาที่ยั่งยืนในระยะยาว ทั้งนี้มีกิจกรรมหลักที่ดำเนินการเสริมสร้าง

ความเข้มแข็งของชุมชน ได้แก่ การส่งเสริมกระบวนการเสริมสร้างความเข้มแข็งของชุมชนเพื่อเผชิญปัญหาวิกฤต โดยพัฒนาศักยภาพให้คนในชุมชนรวมกลุ่มกันร่วมคิดร่วมทำ ร่วมรับผิดชอบ และร่วมรักษาผลประโยชน์ของชุมชนด้วยตนเอง รวมทั้งให้ความสำคัญกับการปรับวิถีคิดและวิถีการทำงานของบุคลากรภาครัฐจากการเป็นผู้สั่งการเป็นผู้สนับสนุนในการจัดการและแก้ไขปัญหาของชุมชนเอง การส่งเสริมกระบวนการพัฒนาแบบมีส่วนร่วมของชุมชนในลักษณะ “ร่วมคิด ร่วมทำ และร่วมเรียนรู้” เพื่อส่งเสริมสร้างความเข้มแข็งของชุมชน ประกอบด้วยกระบวนการส่งเสริมและสนับสนุนชุมชนได้มีการเรียนรู้ แลกเปลี่ยนประสบการณ์เพื่อการพัฒนาอาชีพและเศรษฐกิจชุมชน การพัฒนาสวัสดิการสังคมและสวัสดิภาพของชุมชน การฟื้นฟูอนุรักษ์และจัดการทรัพยากรธรรมชาติของชุมชน การค้นหาศักยภาพและการพัฒนาภูมิปัญญาท้องถิ่น ตลอดจนการจัดทำแผนความต้องการของชุมชน รวมทั้งการสร้างประชาคมภายในชุมชนและการสร้างเครือข่ายของชุมชน โดยหากสามารถดำเนินการอย่างเป็นระบบ มีกระบวนการและกลไกในการขับเคลื่อน ตลอดจนใช้ปัจจัยความสำเร็จอื่นๆ อาทิ ผู้นำที่เข้มแข็ง เป็นต้น ก็ส่งผลให้ชุมชนเกิดความเข้มแข็ง โดยมีขีดความสามารถในการพึ่งตนเอง พึ่งพากัน และการจัดการตนเองได้อย่างสมดุล อันเป็นการพัฒนาจากฐานรากที่จะส่งผลต่อความต่อเนื่องอย่างยั่งยืน ท่ามกลางกระแสความเปลี่ยนแปลงในทุกด้านและทุกระดับ (ศ.นพ.ประเวศ วะสี, 2554)

คำถามคือ การแปลงหลักการ แนวคิดหรือทฤษฎีทั้งหลาย ดังที่กล่าวมาเพื่อให้เป็นไปตามหลักการฯ ที่สามารถทำให้หมู่บ้านหรือชุมชน เกิดความเข้มแข็งได้ในทุกมิติ และเกิดการบูรณาการกันได้จริงเพื่อให้หมู่บ้านหรือชุมชนและประชาชนส่วนใหญ่ หรือทั่วทั้งหมู่บ้านหรือชุมชน มีขีดความสามารถใน

การพึ่งตนเอง พึ่งพากันและการจัดการตนเอง อันเป็นเป้าหมายสูงสุดของการพัฒนาที่ยอมรับกันโดยทั่วไป นั้น มีอยู่อย่างชัดเจนและเป็นรูปธรรม ณ ที่ใดบ้างและอย่างไร? ซึ่งจากประสบการณ์ในการพัฒนาของผู้เขียนที่มีมากกว่า 20 ปี พบว่า มีบทเรียนหรือตัวอย่างความสำเร็จในการพัฒนาดังกล่าว อยู่หลายที่ แต่ความสำเร็จนั้น มักจะเกิดในเชิงประเด็นหรือเฉพาะประเด็น หรือเกิดความสำเร็จเฉพาะกลุ่มหรือเครือข่ายนั้นๆ อาทิ การจัดการทรัพยากรธรรมชาติและสิ่งแวดล้อม การจัดการความขัดแย้งกรณี.....การจัดการกองทุน.....การดูแลผู้สูงอายุ ผู้พิการ การพัฒนาผู้นำเยาวชน การพัฒนาเครือข่าย..... เป็นต้น แต่ยังไม่พบอย่างเด่นชัดว่า มีหมู่บ้านหรือชุมชนใด ที่มีขีดความสามารถในการพึ่งตนเอง พึ่งพากันและการจัดการตนเองในทุกๆด้านได้มากที่สุด ทั้งนี้โดยมีกระบวนการ เครื่องมือและกลไกในการขับเคลื่อนอย่างเป็นระบบที่เกิดจากการสร้างการยอมรับและการมีส่วนร่วมของประชาชนส่วนใหญ่หรือเกือบทั้งหมู่บ้านหรือชุมชน ? และมีความเชื่อมโยงอย่างบูรณาการกับนโยบายและกลไกของภาครัฐ (ราชการ อปท.) และภาคส่วนอื่นๆ ได้อย่างลงตัว?

เมื่อกลับมาพิจารณายุทธศาสตร์สันติสุข 9 ดี แล้วจะพบว่า นอกจากจะเป็นยุทธศาสตร์ในการพัฒนาที่มีกระบวนการ วิธีการ กลไก เทคนิคและเครื่องมือในการจัดทำยุทธศาสตร์ตามหลักวิชาการทางด้านการจัดทำแผนยุทธศาสตร์แล้ว แต่ที่มีความแตกต่างจากยุทธศาสตร์การพัฒนาทั่วไปที่ทำในลักษณะบนลงสู่ล่าง หรือ Top – down รวมทั้งการแปลงแผนยุทธศาสตร์สู่การปฏิบัติที่เป็นระบบและรูปธรรมที่ชัดเจน ตลอดจนมีความเชื่อมโยงอย่างบูรณาการกับนโยบายและกลไกของภาครัฐ (ราชการ อปท.) และภาคส่วนอื่นๆ ได้อย่างลงตัว กล่าวคือ

ประการแรก ยุทธศาสตร์สันติสุข 9 ดี เป็นการทำยุทธศาสตร์แบบล่างขึ้นสู่บน หรือ Bottom – up เพื่อเตรียมเชื่อมกับยุทธศาสตร์และนโยบายของ

ภาครัฐอย่างบูรณาการ ซึ่งมีระบบ กระบวนและวิธีการที่เป็นตัวแบบ (Model) ดังได้กล่าวมาแล้ว

ประการที่สอง ยุทธศาสตร์สันติสุข 9 ดี ยังมีความชัดเจนในด้านการแปลงแผนยุทธศาสตร์สู่การปฏิบัติได้อย่างเป็นระบบและเป็นรูปธรรม โดยมีตัวแบบในการขับเคลื่อนยุทธศาสตร์อย่างเป็นระบบ คือ ตัวแบบ BCM – Model (Buriram Case Management Model) ซึ่งเกิดจากการยอมรับและการมีส่วนร่วมของประชาชนส่วนใหญ่หรือเกือบทั่วทั้งหมู่บ้านหรือชุมชน ทั้งการจัดทำธรรมนูญหมู่บ้าน 9 ดี (เปรียบเสมือนรัฐธรรมนูญในระดับประเทศ) ตามหลักจริยศาสตร์ (Code of Conduct) ซึ่งเปรียบเสมือนเป็นกฎหมายสูงสุดของหมู่บ้าน ที่ทุกคนในหมู่บ้านต้องถือปฏิบัติโดยผ่านการปฏิญาณสาบานตน ในการปฏิบัติตามธรรมนูญหมู่บ้าน หรือเป็นสัญญาประชาคม ตามทฤษฎีทางสังคม ที่ผ่านกระบวนการยอมรับและตกลงที่จะปฏิบัติตามโดยไม่มีข้อขัดแย้งหรือโต้แย้งกันแต่ประการใด ซึ่งจะไม่พบในกระบวนการและวิธีการพัฒนาหรือการแก้ปัญหาในที่อื่น

ประการที่สาม ยุทธศาสตร์สันติสุข 9 ดี ให้ความสำคัญเป็นลำดับแรก ในการกำหนดปัจจัยความสำเร็จในการทำให้คน “เป็นคนดี” ซึ่งเป็นปัจจัยความสำเร็จ ดีที่ 1 เพื่อการตอบเป้าหมายสูงสุดของการพัฒนา ซึ่งจะกระตุ้นเตือนให้คนทำดี ละชั่ว กลัวบาปให้มากที่สุด โดยใช้หลักธรรมคำสอนทางพุทธศาสนาและศาสนาอื่นๆ รวมทั้งประเพณีและวัฒนธรรมที่ดีงาม เป็นกรอบหลัก และการลงรายละเอียดในวิธีปฏิบัติอย่างเป็นระบบ อันเป็นการสร้างพื้นฐานของความดีไว้ในตัวคนเป็นหลัก ซึ่งเป็นกุศโลบายที่แยบยล ที่ไม่ปรากฏให้เห็นในกระบวนการพัฒนาเพื่อการสร้างความเข้มแข็งให้กับหมู่บ้านหรือชุมชน ตามแนวคิดและวิธีการพัฒนาต่างๆ ในระยะที่ผ่านมา

ประการที่สี่ ยุทธศาสตร์สันติสุข 9 ดี มีกลไกในการบริหารจัดการและการขับเคลื่อน ที่เปรียบเสมือนฝ่ายบริหารและฝ่ายนิติบัญญัติของประเทศ ซึ่งได้แก่ คณะกรรมการหมู่บ้าน (กม.) / คณะกรรมการชุมชนเมือง (กชช.) หรือ ดี

ที่ 9 ที่เพิ่มเติมอำนาจและหน้าที่ตามธรรมนูญหมู่บ้าน 9 ดี ให้มีความเข้มข้น และปฏิบัติได้จริงจังและเป็นรูปธรรมมากกว่าคณะกรรมการหมู่บ้านทั่วไป ตาม พรบ.ลักษณะปกครองท้องที่ พ.ศ. 2547 แก้ไขเพิ่มเติม (ฉบับที่ 11) พ.ศ. 2551 เกี่ยวกับโครงสร้างและอำนาจหน้าที่ของ คณะกรรมการหมู่บ้าน (กม.) โดยยึดหลัก การบูรณาการคน และบูรณาการงานในหมู่บ้าน ทำหน้าที่บริหารจัดการ เพื่อแก้ปัญหาและพัฒนาหมู่บ้าน เปรียบเสมือน เป็น คณะรัฐมนตรีของหมู่บ้าน ให้เกิดเอกภาพและก่อประโยชน์สูงสุดต่อพี่น้องประชาชน ดังคำขวัญที่ว่า ประเทศต้องมีรัฐบาล หมู่บ้านต้องมี กม. ทั้งนี้ ได้กำหนดอำนาจหน้าที่ของ ผู้ใหญ่บ้าน องค์ประกอบ โครงสร้างและอำนาจหน้าที่ของ กม. คณะทำงาน ด้านต่างๆของหมู่บ้าน การบูรณาการจัดทำแผนพัฒนาหมู่บ้าน เพื่อเชื่อมโยง กับส่วนราชการระดับจังหวัด อำเภอและตำบล ซึ่งเป็นตัวแทนของทุกกระทรวง ทบวง กรม ไว้อย่างชัดเจน ตามกฎหมายที่เกี่ยวข้องในหลายฉบับ ดังที่ได้กล่าว มาแล้ว

ประการที่ห้า ยุทธศาสตร์สันติสุข 9 ดี ให้ความสำคัญในการพึ่งตนเอง และพึ่งพากันในด้านงบประมาณเบื้องต้นในการบริหารจัดการและการ ช่วยเหลือหรือสงเคราะห์ประชาชนผู้ประสบภัย ผู้ป่วย ผู้พิการ ตลอดจน ผู้สูงอายุและเด็ก โดยมีกองทุนพึ่งพาตนเองตามธรรมนูญหมู่บ้านฯ ว่าด้วยดีที่ 8 : กองทุนพึ่งพาตนเอง ข้อ 76 ได้กำหนดให้มีการจัดตั้ง กองทุนพึ่งพาตนเอง ของหมู่บ้าน โดยมีวัตถุประสงค์เพื่อเป็นกองทุนในการพัฒนาหมู่บ้าน เพิ่มขีด ความสามารถในการบริหารการพัฒนาหมู่บ้าน เพื่อสร้างความเข้มแข็งใน หมู่บ้าน เพื่อสร้างความสามัคคีและเอื้ออาทรกันของคนในหมู่บ้าน และเพื่อ พัฒนาจิตใจของคนในหมู่บ้านให้มีคุณธรรม โดยแหล่งที่มาของงบประมาณใน การจัดตั้งฯ ได้มาจากเงินบริจาค เช่น เงินบริจาคในงานฌาปนกิจศพ ผ้าป่า สามัคคี ฯลฯ จากดอกเบี้ยและผลประโยชน์ใดๆ ที่เกิดจากกองทุนต่างๆ ใน หมู่บ้าน จากการจัดกิจกรรมหารายได้หรือกิจกรรมการกุศลต่างๆ จากค่าปรับ



ใหม่ตามธรรมนูญหมู่บ้าน จากเงินอุดหนุนของ อบต. และอื่นๆ เป็นต้น ซึ่ง กองทุนพึ่งพาตนเอง จะเป็นกองทุนที่คอยช่วยหนุนเสริมทางด้านค่าใช้จ่ายในการทำกิจกรรมตามปัจจัยดีต่างๆ

ประการที่หก ยุทธศาสตร์สันติสุข 9 ดี มีความโดดเด่นในด้านการ รักษาความมั่นคงและปลอดภัยของหมู่บ้าน ที่ได้บัญญัติไว้ตามธรรมนูญ หมู่บ้าน หมวดที่ 8 ว่าด้วยดีที่ 7 หลุดพ้นอาชญากรรม 15 ข้อ ทั้งนี้ หัวใจสำคัญของปัจจัยนี้ คือ การจัดตั้งชุดคุ้มครองหมู่บ้าน (ชคบ.) เพื่อส่งเสริมสนับสนุนให้มีการเลือกตั้งที่เป็นประชาธิปไตยทุกระดับ ไม่มีการซื้อสิทธิขายเสียง การเฝ้าระวัง ป้องกัน ระวังเหตุ ฟื้นฟู เยียวยา เหตุสาธารณภัยในหมู่บ้าน การป้องกัน และปราบปรามยาเสพติด การลดปัญหาลักลอบเล่นการพนัน ลดปัญหาการ ทะเลาะวิวาทและปัญหาเด็กและเยาวชน เพื่อให้คนส่วนใหญ่ในหมู่บ้านมีความปลอดภัยจากปัญหาอาชญากรรมที่ส่งผลกระทบต่อชีวิตและทรัพย์สิน ซึ่งได้กำหนดเป้าหมายในการแก้ปัญหา ประกอบด้วย การกำหนดให้ประชาชน เข้ามามีหน้าที่และส่วนร่วมในการรักษาความสงบเรียบร้อย โดยการตั้งชุด คุ้มครองหมู่บ้าน (ชคบ.) ประกอบด้วยกองกำลังจากท้องถิ่นในหมู่บ้าน / ตำบล โดยประชาชนเข้ามามีส่วนร่วมในการช่วยเหลือเจ้าพนักงานฝ่ายปกครอง / ตำรวจทุกหมู่บ้าน / คุ้มบ้าน ฯลฯ การกำหนดข้อบัญญัติเพื่อลงโทษผู้กระทำความ ผิดกฎหมายและจารีตประเพณีท้องถิ่น เช่น ความผิดเกี่ยวกับการพนัน ยาเสพติด เครื่องดื่มแอลกอฮอล์ การทะเลาะวิวาท การซื้อสิทธิขายเสียงในการเลือกตั้ง ฯลฯ ที่นอกเหนือจากความผิดตามกฎหมายบ้านเมือง การกำหนดหน้าที่และ กิจกรรมในการป้องกันบรรเทาสาธารณภัย ฯลฯ (มีการดำเนินงานโดย กม. เป็นหลักโดยเจ้าหน้าที่รัฐเป็นกำลังหนุนเสริม) ดังที่ได้กล่าวมาแล้ว

ประการสุดท้าย ยุทธศาสตร์สันติสุข 9 ดี มีระบบและกลไกในการสร้างระบบทายาท ซึ่งได้แก่ กม.น้อย ที่มีส่วนร่วมเป็นกรรมการในทุกชุดของคณะกรรมการหมู่บ้าน เพื่อสืบทอดการบริหารจัดการหมู่บ้านให้มีความต่อเนื่องและปลูกฝังความเป็นผู้นำในการพัฒนาหมู่บ้านหรือชุมชนให้กับเยาวชนและเด็กในทุกๆด้านของหมู่บ้าน เป็นโรงเรียนจำลองเพื่อฝึกเด็กและเยาวชนเพื่อเตรียมสืบทอดสู่การเป็น กม. ในการบริหารจัดการหมู่บ้าน ซึ่งจะไม่ปรากฏให้เห็นในที่อื่น โดยสรุปแล้ว ยุทธศาสตร์สันติสุข 9 ดี จึงเป็นทั้งตัวแบบ (Model) และมีระบบ ปฏิบัติการ (Platform) ในการพัฒนารองรับอย่างชัดเจน และเกิดรูปธรรมจริงในเชิงประจักษ์ ที่สามารถนำไปปฏิบัติหรือปรับใช้ได้ทันที

4.3 ยุทธศาสตร์สันติสุข 9 ดี : ตัวแบบ (Model) และระบบ ปฏิบัติการ (Platform) แห่งการพึ่งตนเอง พึ่งพากันและการจัดการตนเอง ตามหลักปรัชญาเศรษฐกิจพอเพียง

หากย้อนกลับไปพิจารณาถึงคำถามสำคัญ อันเป็นที่มาแห่งการค้นหาคำตอบและการสะท้อนผ่านบทความนี้ ก็จะพบว่า ในการพัฒนาความเข้มแข็งเพื่อการพึ่งตัวเอง พึ่งพากัน และการจัดการตนเองแบบบูรณาการอย่างแท้จริงของหมู่บ้าน / ชุมชน นั้น ถึงแม้จะมีการพัฒนาตามนโยบายและยุทธศาสตร์ ตลอดจนแผนการพัฒนาของภาครัฐ การวิจัยและพัฒนาของสถาบันอุดมศึกษา การพัฒนาขององค์กรพัฒนาที่ไม่แสวงหากำไร หรือภาคประชาสังคมต่างๆ มาอย่างต่อเนื่องและยาวนาน ก็ตาม มีข้อค้นพบที่สามารถอธิบายตามหลักวิชาการ อันได้แก่ แนวคิด ทฤษฎี และผลงานศึกษาวิจัยที่เกี่ยวข้องที่เป็นบทเรียนความสำเร็จและไม่สำเร็จ เป็นจำนวนมาก แต่เพราะเหตุใด เมื่อทราบว่าการพัฒนาให้หมู่บ้านหรือชุมชน ซึ่งเป็นฐานรากที่มีความสำคัญอย่าง

ยิ่งในการพัฒนา (ที่มีอยู่กว่าร้อยละ 80 ของประเทศ) มีความเข้มแข็ง ด้วยเงื่อนไข ปัจจัย กลไก กระบวนการและวิธีการใด อย่างไร จนมีความสามารถในการพึ่งตัวเอง พึ่งพากัน และการจัดการตนเองได้ (มีกระจายกันอยู่ทั่วประเทศ) และได้รับการยอมรับ ได้รับรางวัลหรือความชื่นชมในความสำเร็จนั้น จึงยังไม่สามารถนำไปปรับใช้กับการพัฒนาให้หมู่บ้านหรือชุมชนอื่นๆ ให้มีพัฒนาการและความเข้มแข็ง ขึ้นเป็นลำดับในวงกว้างได้ เหตุใด ซึ่งยังจำกัดอยู่เฉพาะที่หรือบางที่ ยังคงเป็นเพียงความสำเร็จในเฉพาะช่วงเวลาสั้นๆ เมื่อเกิดวิกฤติและเกิดความเปลี่ยนแปลงอย่างรวดเร็วของสังคมประเทศและสังคมโลก ความเข้มแข็งของหมู่บ้านหรือชุมชนนั้น ก็จะค่อยๆ เลือนหายไปกับสถานการณ์ความเปลี่ยนแปลง

เมื่อพิจารณาถึงยุทธศาสตร์สันติสุข 9 ดี ทั้งหลักการ แนวคิด และตัวแบบ BCM Model ซึ่งเป็นตัวแบบในการพัฒนา และการแปลงแผนสู่การปฏิบัติตามธรรมนูญหมู่บ้านสันติสุข 9 ดี ผ่านแผนชีวิตหมู่บ้านที่มีตัวชี้วัด กิจกรรมทั้งระดับต้นทาง กลางทางและปลายทาง รวมทั้งมีการติดตามประเมินผลและสรุปบทเรียนอย่างเป็นระบบและต่อเนื่อง ซึ่งเปรียบได้กับ ระบบปฏิบัติการ หรือ Platform ก็พบว่า ยุทธศาสตร์สันติสุข 9 ดี เป็นตัวแบบของการพัฒนาให้หมู่บ้าน / ชุมชน ให้มีความเข้มแข็งได้ ในทุกมิติแบบองค์รวม และมีระบบปฏิบัติการรองรับอย่างเป็นรูปธรรม ที่แสดงให้เห็นถึงความเข้มแข็งอย่างเป็นระบบ ที่เกิดจากหมู่บ้านและประชาชนส่วนใหญ่ของหมู่บ้าน (แบบล่างขึ้นสู่บน หรือ Bottom – up) อย่างแท้จริง เป็นตัวแบบและระบบปฏิบัติการที่ใช้หลักปรัชญาเศรษฐกิจพอเพียงของพระบาทสมเด็จพระเจ้าอยู่หัวฯ รัชกาลที่ 9 ที่ทรงพระราชทานไว้เป็นหลักการและแนวทางในการนำไปสู่การปฏิบัติที่เป็นพื้นฐานสำคัญในการพัฒนาในทุกๆ ระดับ ที่ทุกคนและทุกภาคส่วนต้องนำไปยึดถือ

ทั้งนี้ คำว่าเศรษฐกิจพอเพียง นั้น เป็นปรัชญาที่ชี้ถึงแนวการดำรงอยู่และปฏิบัติ  
ตนของประชาชนในทุกระดับ ตั้งแต่ระดับครอบครัว ระดับชุมชน จนถึงระดับรัฐ  
ทั้งในการพัฒนาและบริหารประเทศให้ดำเนินไปในทางสายกลาง โดยเฉพาะ  
การพัฒนาเศรษฐกิจ เพื่อให้ก้าวทันต่อโลกยุคโลกาภิวัตน์ โดยความพอเพียง  
หมายถึง ความพอประมาณ ความมีเหตุผล รวมถึงความจำเป็นที่จะต้องมี  
ระบบภูมิคุ้มกันในตัวที่ดีพอสมควร ต่อการกระทบใดๆ อันเกิดจากการ  
เปลี่ยนแปลงทั้งภายในภายนอก ทั้งนี้ จะต้องอาศัยความรอบรู้ ความรอบคอบ  
และความระมัดระวังอย่างยิ่งในการนำวิชาการต่างๆ มาใช้ในการวางแผนและ  
การดำเนินการ ทุกขั้นตอน และขณะเดียวกัน จะต้องเสริมสร้างพื้นฐานจิตใจ  
ของคนในชาติ โดยเฉพาะเจ้าหน้าที่ของรัฐ นักทฤษฎี และนักธุรกิจในทุกระดับ  
ให้มีสำนึกในคุณธรรม ความซื่อสัตย์สุจริต และให้มีความรอบรู้ที่เหมาะสม  
ดำเนินชีวิตด้วยความอดทน ความเพียร มีสติ ปัญญา และความรอบคอบ  
เพื่อให้สมดุลและพร้อมต่อการรองรับการเปลี่ยนแปลงอย่างรวดเร็วและ  
กว้างขวาง ทั้งด้านวัตถุ สังคม สิ่งแวดล้อม และวัฒนธรรมจากโลกภายนอกได้  
เป็นอย่างดี

ความพอประมาณ หมายถึง ความพอดีที่ไม่น้อยเกินไปและไม่มาก  
เกินไป โดยไม่เบียดเบียนตนเองและผู้อื่น เช่น การผลิตและการบริโภคที่อยู่ใน  
ระดับพอประมาณ

ความมีเหตุผล หมายถึง การตัดสินใจเกี่ยวกับระดับความพอเพียงนั้น  
จะต้องเป็นไปอย่างมีเหตุผล โดยพิจารณาจากเหตุปัจจัยที่เกี่ยวข้อง ตลอดจน  
คำนึงถึงผลที่คาดว่าจะเกิดขึ้นจากการกระทำนั้นๆ อย่างรอบคอบ

ภูมิคุ้มกัน หมายถึง การเตรียมตัวให้พร้อมรับผลกระทบและการ  
เปลี่ยนแปลงด้านต่างๆ ที่จะเกิดขึ้น โดยคำนึงถึงความเป็นไปได้ของ

สถานการณ์ต่างๆ ที่คาดว่าจะเกิดขึ้นในอนาคต โดยมีเงื่อนไขของการตัดสินใจ และดำเนินกิจกรรมต่างๆ ให้อยู่ในระดับพอเพียง ๒ ประการ คือ เงื่อนไข ความรู้ ประกอบด้วย ความรอบรู้เกี่ยวกับวิชาการต่างๆ ที่เกี่ยวข้องรอบด้าน ความรอบคอบที่จะนำความรู้เหล่านั้นมาพิจารณาให้เชื่อมโยงกัน เพื่อประกอบการวางแผนและความระมัดระวังในการปฏิบัติ และ เงื่อนไขคุณธรรม ที่จะต้องเสริมสร้าง ประกอบด้วย มีความตระหนักในคุณธรรม มีความซื่อสัตย์ สุจริตและมีความอดทน มีความเพียร ใช้สติปัญญาในการดำเนินชีวิต ซึ่งก็ หมายความว่า เป็นความมั่นคงของชาติ เป็นความมั่งคั่งของประชาชน และเป็นความยั่งยืนตามหลักปรัชญาเศรษฐกิจพอเพียง (มูลนิธิชัยพัฒนา [www.chaipat.or.th](http://www.chaipat.or.th), สืบค้นเมื่อธันวาคม 2561)

ดังนั้น หลักการและแนวคิดในการแก้ปัญหาและการพัฒนา โดยเฉพาะหมู่บ้าน / ชุมชน ที่เป็นส่วนใหญ่ กว่าร้อยละ 80 ของประเทศ จึง จำเป็นต้องกำหนดปัจจัยความสำเร็จในการแก้ปัญหาและการพัฒนา โดยใช้ หลักปรัชญาเศรษฐกิจพอเพียงดังที่กล่าวมา เป็นที่ตั้ง อันเป็นที่มาของตัวแบบ สันติสุข 9 ดี และสิ่งสะท้อนในการปฏิบัติตามหลักปรัชญาเศรษฐกิจพอเพียง ก็ มีอยู่ในยุทธศาสตร์สันติสุข 9 ดี อย่างครบครัน ทั้ง 3 ห่วง (ความพอประมาณ ความมีเหตุผล และความมีภูมิคุ้มกัน) 2 เงื่อนไข (ความรู้และคุณธรรม)

สำหรับความสำเร็จที่เป็นสิ่งยืนยันได้ว่า ยุทธศาสตร์สันติสุข คือ ตัวแบบ (Model) และ ระบบปฏิบัติการ (Platform) แห่งการพึ่งตนเอง พึ่งพากัน และการจัดการตนเอง ตามหลักปรัชญาเศรษฐกิจพอเพียง สะท้อนได้จาก ความสำเร็จหรือหลักฐานในเชิงประจักษ์ (Empirical evidence หรือ Evidence Base – Practice) ของอำเภอเฉลิมพระเกียรติ จังหวัดบุรีรัมย์ เป็นอำเภอ ตัวอย่างที่เอาจริงเอาจังและขับเคลื่อนยุทธศาสตร์บุรีรัมย์สันติสุข 9 ดี อย่าง

เต็มระบบ ทำให้อำเภอและ อปท. ทำงานง่ายขึ้น โดยทำหน้าที่เปรียบเสมือนผู้อำนวยการความสะอาดและเสริมหนุนการพัฒนาในโครงการ/ กิจกรรมการพัฒนาตามนโยบายรัฐ ของทุกกระทรวง ทบวง กรม ราชการต้องปรับตัวเข้ากับหมู่บ้าน และเชื่อมกับหมู่บ้านและตำบลในลักษณะ พบกันครึ่งทาง ระหว่าง Top Down กับ Bottom up (ครอบครัว – คุ้มบ้าน – หมู่บ้าน – ตำบล – อำเภอ) ซึ่งต่างจากพื้นที่อื่นๆ ที่ยังเป็นระบบ Top Down เพราะความเข้มแข็งที่มีเป็นทุนเดิมและความเป็นระบบในทุกมิติ จากการเติมเต็มของสันติสุข 9 ดี ซึ่งส่งผลให้เกิดการลดลงอย่างเป็นลำดับของปัญหาและสถิติอาชญากรรม การทะเลาะเบาะแว้งโดยเฉพาะวัยรุ่นในงานเทศกาลต่างๆ ปัญหายาเสพติด และอุบัติเหตุ รวมทั้งปัญหาอื่นๆ ที่มีอยู่ค่อนข้างมาก (ในอดีต) ลดลงตามลำดับ จนเป็นศูนย์ (0) ในหลายปัญหา และเกือบจะเป็นศูนย์ (0) ในบางปัญหา

และที่เด่นชัดที่สุดในการใช้ตัวแบบและระบบปฏิบัติการสันติสุข 9 ดี จนประสบผลสำเร็จ ถือเป็นหมู่บ้านต้นแบบแห่งการพึ่งตนเอง พึ่งพากันและการจัดการตนเอง ได้อย่างสมบูรณ์แบบเป็นอย่างมาก คือ หมู่บ้านเจริญสุข หมู่ 12 ตำบลเจริญสุข อำเภอเฉลิมพระเกียรติ ซึ่งผลจากการขับเคลื่อนตามยุทธศาสตร์สันติสุข 9 ดี อย่างต่อเนื่องมาเป็นเวลา กว่า 4 ปี นับแต่เดือนตุลาคม 2557 เป็นต้นมา ทำให้เกิดผลลัพธ์ คือ หมู่บ้านเกิดความสงบ ประชาชนมีความสุข เห็นมรรคผลชัดเจน ปัญหาและสถิติของปัญหาในทุกๆ ด้านในอดีต ลดลงเป็นศูนย์ (0) ในหลายด้าน หรือเกือบเป็นศูนย์ (0) ในบางด้าน สันติสุข 9 ดี เปรียบ เสมือนวัคซีนหรือภูมิคุ้มกันของหมู่บ้าน ที่ทำให้หมู่บ้านและประชาชนมีความเท่าทันและปรับตัวได้ กับความเปลี่ยนแปลงอย่างรวดเร็วจากภายนอก สันติสุข 9 ดี ทำให้ประชาชนและหมู่บ้านมีขีดความสามารถในการพึ่งตนเองและจัดการตนเองได้ โดยไม่ต้องหวังหรือรอการ

ฟังฟังจากภาครัฐหรือจากภายนอก เหมือนเช่นที่ผ่านมานในอดีต ตลอดจน  
ผู้ใหญ่บ้านและตัวแทนหมู่บ้าน ได้รับการคัดเลือกเข้าร่วมเป็นคณะกรรมการใน  
การแก้ไขร่าง พรบ.ป่าชุมชน ซึ่งเป็นผลจากความเข้มแข็งของ กม. (ดีที่ 9) และ  
ความเข้มแข็ง รวมทั้งการเอาใจจริงเอาใจจ้ง กับการขับเคลื่อนแผนงานและกิจกรรม  
ตามธรรมนูญหมู่บ้าน ดีที่ 5 (สิ่งแวดล้อมสมบูรณ์)

นอกจากนี้ ตัวอย่างความสำเร็จของหน่วยงาน ในการนำตัวแบบและ  
ระบบปฏิบัติการยุทธศาสตร์ 9 ดี ไปประยุกต์ใช้ได้ผล คือ เรือนจำนางรอง  
จังหวัดบุรีรัมย์ ได้ดำเนินการขับเคลื่อนธรรมนูญสันติสุข 9 ดี เข้ามาปรับใช้กับ  
เรือนจำอย่างต่อเนื่องและจริงจังในทุกมิติ จนเกิดผลสัมฤทธิ์ในเชิงคุณภาพ  
สามารถแก้ปัญหาเสพติดและโทรศัพท์ในเรือนจำได้อย่างเด็ดขาด เป็น  
เรือนจำสีขาว ผู้ต้องขังในเรือนจำมีระเบียบวินัย มีการปรับเปลี่ยนพฤติกรรมใน  
เชิงบวกมากขึ้น

## 5. บทส่งท้ายและความท้าทายที่รอการขยายผล

ดังที่กล่าวและสรุปมาแล้วว่า ยุทธศาสตร์สันติสุข 9 ดี คือตัวแบบ (Model) และระบบปฏิบัติการ (Platform) ในการพัฒนาหมู่บ้าน / ชุมชน ที่มีความสมบูรณ์แบบ (ซึ่งหมายถึง การมีแนวคิด หลักการ วิธีการและรายละเอียด ในการปฏิบัติการในการพัฒนา ทั้งกระบวนการ กลไกและวิธีการ และผลที่เกิดขึ้น ที่มีความแตกต่างหรือโดดเด่นกว่าการพัฒนาหมู่บ้าน / ชุมชน ตามแนวคิด หลักการและวิธีการในการพัฒนา ดังที่ผ่านมา) ด้วยความลงตัวในการสร้างให้หมู่บ้าน / ชุมชน มีความเข้มแข็ง โดยมีขีดความสามารถในการพึ่งตนเอง การพึ่งพากัน และการจัดการตนเองได้ในทุกมิติแบบบูรณาการ บนพื้นฐานของความมีศีลธรรมตามหลักของศาสนา เป็นตัวแบบและระบบปฏิบัติการที่กำหนดองค์ประกอบและรายละเอียดของความสัมพันธ์ที่ครอบคลุมกับการแก้ปัญหาในทุกด้าน อันได้แก่ ปัจจัยความสำเร็จในการแก้ปัญหาที่หมู่บ้าน / ชุมชนประสบอยู่ทั้งภายในและจากภายนอกในทุกๆด้าน ทั้งปัจจัยที่เป็นพื้นฐานสำคัญทางด้านจิตใจ หรือปัจจัยที่จะทำให้เกิดระเบิดจากภายในอย่างแท้จริง (ดีที่ 1 : เป็นคนดี) ปัจจัยที่เป็นกลไกสำคัญในการขับเคลื่อนการแก้ปัญหาและการพัฒนาหมู่บ้าน (ดีที่ 9 : สร้างความเข้มแข็งคณะกรรมการหมู่บ้าน - กม.) ปัจจัยที่เกี่ยวข้องทางด้านเศรษฐกิจ (ดีที่ 3 : รายได้สมดุล) ปัจจัยที่เกี่ยวข้องทางด้านสังคม (ดีที่ 6 : สังคมอบอุ่นและดีที่ 8 : กองทุนพึ่งตนเอง) ปัจจัยที่เกี่ยวข้องทางการศึกษา (ดีที่ 2 : มีปัญญา) ปัจจัยที่เกี่ยวข้องทางด้านสาธารณสุข (ดีที่ 4 : สุขภาพแข็งแรง) ปัจจัยที่เกี่ยวข้องทางด้านสิ่งแวดล้อม (ดีที่ 5 : สิ่งแวดล้อมสมบูรณ์) และปัจจัยที่เกี่ยวข้องทางด้านความมั่นคงปลอดภัย (ดีที่ 7 : หลุดพ้นอาชญากรรม)



ทั้งนี้ ได้กำหนดให้มีการจัดโครงสร้างคณะกรรมการหมู่บ้าน(กม.) คณะกรรมการคุ้มบ้าน(กคบ.) ตามกฎหมายให้ถูกต้องและเป็นปัจจุบัน และใช้ ธรรมนูญหมู่บ้านสันติสุข 9 ดี คัมภีร์สร้างอนาคตที่ดีให้ลูกหลาน เป็นเครื่องมือ ใช้ B CM Model (Burirum Case Management Model) ขับเคลื่อน กระบวนการบริหาร ใช้คณะทำงานระดับจังหวัด / อำเภอ คณะเสนาธิการ ต่างๆ เป็นพี่เลี้ยง การเพิ่มศักยภาพ(Empowerment) ให้คณะกรรมการหมู่บ้าน การสร้างระบบทายาท (กม.น้อย และปลัดหมู่บ้าน) เพื่อสร้างความยั่งยืน จึง เป็นตัวแบบ (Model) และมีระบบปฏิบัติการ (Platform) รองรับอย่างสมบูรณ์ แบบ เป็นการยกระดับการพัฒนาความเข้มแข็งของหมู่บ้าน / ชุมชนอย่างเป็น ระบบ ที่เกิดจากหมู่บ้านและประชาชนส่วนใหญ่ของหมู่บ้าน (แบบล่างสู่บน หรือ Bottom – up) อย่างแท้จริง แม้เกิดความเปลี่ยนแปลงหรือมีภาวะวิกฤติ จากเหตุปัจจัยใด เข้ามากระทบก็ตาม หมู่บ้านนั้น ยังมีความเข้มแข็ง ยัง สามารถพึ่งตนเอง พึ่งพากัน และการจัดการตนเองได้อย่างสมดุล โดยหมู่บ้าน / ชุมชน จะเปรียบเสมือน ตัวกรองหรือตัวเร่ง (Catalyst) ในการปรับใช้นโยบาย แผนงานและโครงการจากภาครัฐ ซึ่งเป็นลักษณะ บนสู่ล่าง หรือ Top – Down ให้มีความเหมาะสมกับการพัฒนาที่หมู่บ้านหรือชุมชนได้ออกแบบไว้แล้ว โดย ภาครัฐ เพียงทำหน้าที่ในการอำนวยความสะดวก ติดตามและเสริมหนุนให้เกิดความ เข้มแข็งในการพึ่งตนเอง พึ่งพากัน และการจัดการตนเองของหมู่บ้าน / ชุมชน ให้มากที่สุด แทนการสั่งการหรือมุ่งพัฒนาตามนโยบาย แผนงานและโครงการ ที่ไม่ตรงกับบริบทและความจำเป็นหรือความต้องการของหมู่บ้านหรือชุมชน เหมือนเช่นที่ผ่านมา จนถึงปัจจุบัน ซึ่งพิสูจน์ความสำเร็จนี้ได้แล้ว จาก หลักฐานในเชิง ประจักษ์ (Empirical evidence หรือ Evidence Base – Practice) กรณีอำเภอเฉลิมพระเกียรติ จังหวัดบุรีรัมย์ และหมู่บ้านเจริญสุข หมู่ 12 ตำบลเจริญสุข อำเภอเฉลิมพระเกียรติ จังหวัดบุรีรัมย์ ดังที่กล่าวมา

หากยังมีข้อโต้แย้งใดๆ จากผู้ใด หรือหน่วยงาน / องค์กรใด ว่า ยุทธศาสตร์สันติสุข 9 ดี นั้น คงทำได้เฉพาะที่จังหวัดบุรีรัมย์ และมีความเพียงพอเฉพาะช่วงที่นายเสรี ศรีหะไตร เป็นผู้ว่าราชการจังหวัดบุรีรัมย์ (ในขณะนั้น) เพราะเป็นนโยบายของจังหวัดที่สามารถสั่งการได้ ยุทธศาสตร์สันติสุข 9 ดี คงทำได้เฉพาะในหมู่บ้าน / ชุมชนต่างจังหวัดหรือต่างอำเภอ คงไม่สามารถใช้ได้กับหมู่บ้านหรือชุมชนในเมืองได้ เนื่องจากมีบริบทและปัจจัยเงื่อนไขที่แตกต่างกันมาก ยุทธศาสตร์สันติสุข 9 ดี คงนำไปปรับหรือประยุกต์ใช้กับการบริหารจัดการส่วนราชการ หน่วยงานหรือองค์กรใดๆ ยาก เป็นต้น ดังนั้น จึงมีคำถามต่อไป คือ ชนิตบ้านเมืองกำลังเกิดปัญหาวิกฤติในหลายด้าน ท่านทราบหรือไม่ ว่า เกิดจากสาเหตุใด? ท่านยอมรับหรือไม่ ว่า ความโลภ ความโกรธ ความหลง กิเลส ตัณหาและอุปาทานทั้งหลายที่มีอยู่ในมนุษย์หรือปุถุชน (ผู้ที่ยังมีกิเลสอยู่) คือสาเหตุหรือบ่อเกิดแห่งปัญหาทั้งปวง? คือสาเหตุของความอ่อนแอของประชาชนส่วนใหญ่? คือสาเหตุที่ทำให้หนักการเมือง และข้าราชการ ฯลฯ ได้โอกาสในการหยิบยื่นความอ่อนแอให้กับประชาชน? หรือทำให้ประชาชนติดไวรัสแห่งมิชฌาธิฐิ (ความหลงผิดหรือความคิดที่ผิดทาง) จึงไม่สามารถพึ่งตนเองได้ พึ่งพากันได้ และจัดการตนเองได้? ยุทธศาสตร์สันติสุข 9 ดี ให้ความสำคัญกับการพัฒนาให้คนเป็นคนดี ละชั่ว กัลยาบป ซึ่งจะช่วยลดความโลภ ความโกรธ ความหลง กิเลส ตัณหาและอุปาทานทั้งหลายที่มีอยู่ในมนุษย์หรือปุถุชน (ผู้ที่ยังมีกิเลสอยู่) ซึ่งเป็นบ่อเกิดของปัญหาทั้งหมดลงได้ ใช่หรือไม่? หากใช่? ท่านจะรื้อหรืออยู่ทำไม?

หากยอมรับ ว่า ยุทธศาสตร์สันติสุข 9 ดี น่าจะเป็นตัวแบบและระบบปฏิบัติการที่ทำให้หมู่บ้าน / ชุมชนเกิดความเข้มแข็งโดยมีความสามารถในการพึ่งตนเอง พึ่งพากัน และจัดการตนเองได้ อันจะเป็นรากฐานสำคัญใน

การค้ำยันให้ชาติบ้านเมืองมีความมั่นคง มั่งคั่ง ยั่งยืน ได้ หรือไม่มีข้อปฏิเสธใดๆ อีกต่อไป ผู้เขียนจึงขอเสนอและฝากยุทธศาสตร์สันติสุข 9 ดี ซึ่งเป็นตัวแบบ (Model) และระบบปฏิบัติการ (Platform) ในการพัฒนาหมู่บ้าน / ชุมชนที่มีความสมบูรณ์แบบที่สุด (ณ เวลานี้) และสามารถนำไปขยายผลได้ง่าย เนื่องจากมีรายละเอียดทุกอย่างที่เป็นตัวแบบและระบบปฏิบัติการ ไว้ให้ครบถ้วนทุกประการแล้ว โดยการกำหนดเป็นนโยบายและการปฏิบัติในการพัฒนาที่เกี่ยวข้องของหน่วยงานภาครัฐโดยเฉพาะระดับจังหวัดในสายงานปกครองและความมั่นคงของจังหวัด ซึ่งอาจเริ่มทดลองนำร่องในระดับอำเภอ ตำบลและหมู่บ้าน สถาบันการศึกษาต่างๆ รวมทั้งสถาบันอุดมศึกษา ควรนำไปทบทวนและปรับปรุงหลักสูตรการเรียนการสอน การวิจัยและการบริการวิชาการของตน เพื่อให้เกิดการเติมเต็มความสมบูรณ์ของวิชาการที่แปลงสู่การปฏิบัติได้อย่างแท้จริง ไม่ใช่วิชาการขึ้นหิ้ง ดังที่ถูกปรามาสไว้อีกต่อไป การนำทบทวนและปรับกระบวนการและวิธีการพัฒนา ของหน่วยงานหรือองค์กรที่เกี่ยวข้องกับการพัฒนา เพื่อให้เป็นอีกทางเลือกหนึ่งในการพัฒนา ที่เป็นอีกระบบ กระบวนการและกลไกในการพัฒนาพื้นที่ในทุกมิติที่สมบูรณ์แบบ ซึ่งขอเสนอไว้เป็นเบื้องต้นเท่านั้นก่อน ทั้งนี้ ยุทธศาสตร์สันติสุข 9 ดี ยังมีรายละเอียดดีๆ ที่น่าสนใจและน่าศึกษาเพิ่มเติมในทางวิชาการเชิงลึก อีกหลายมิติ อาทิ มิติทางการเมืองการปกครอง มิติทางประชาธิปไตย มิติทางการบริหารจัดการแนวใหม่ มิติของการวางแผนยุทธศาสตร์ มิติทางด้านหลักและแนวปฏิบัติทางศาสนา เป็นต้น ล้วนแล้วแต่มีอยู่ในยุทธศาสตร์สันติสุข 9 ดี ทั้งสิ้น ซึ่งสมควรแก่การค้นหาด้วยการศึกษาวิจัยในเชิงลึกต่อไป

อย่างไรก็ตาม จากประสบการณ์ของผู้เขียน ขอยืนยันว่า ณ เวลานี้ ยุทธศาสตร์สันติสุข 9 ดี คือ ตัวแบบ (Model) และระบบ ปฏิบัติการ (Platform)

ที่มีความสมบูรณ์แบบ ในการสร้างความเข้มแข็งเพื่อการพึ่งตนเอง พึ่งพากัน และการจัดการตนเองแบบบูรณาการที่แท้จริง ของหมู่บ้านและชุมชน ซึ่งเป็น รากฐานในการพัฒนาที่สำคัญ สู่มั่นคง มั่งคั่งและยั่งยืน ของประเทศ ที่รอ การพิสูจน์จากท่านและการนำไปขยายผล เพื่อร่วมกันสร้างชาติสันติสุข ใน ระยะเวลาต่อไป

## กิตติกรรมประกาศ

ขอขอบพระคุณท่านเสรี ศรีหะไตร อดีตผู้ว่าราชการจังหวัดบุรีรัมย์ ผู้ริเริ่มและพัฒนายุทธศาสตร์สันติสุข 9 ดี จนสำเร็จเป็นมรรคเป็นผล ขอขอบคุณ นายอำเภอเฉลิมพระเกียรติ กำนัน 5 ตำบล ของอำเภอเฉลิมพระเกียรติ ผู้ใหญ่บ้านและคณะกรรมการหมู่บ้าน (กม.) เจริญสุข ตำบลเจริญสุข อำเภอเฉลิมพระเกียรติ จังหวัดบุรีรัมย์ (พื้นที่ศึกษา - หมู่บ้านที่ใช้ตัวแบบและระบบปฏิบัติการในการพัฒนาอย่างต่อเนื่อง) ตลอดจนผู้เชี่ยวชาญการเรือนจำ นางรอง อำเภอนางรอง เจ้าหน้าที่และผู้ต้องขังของเรือนจำนางรอง จังหวัดบุรีรัมย์ ที่กรุณาสละเวลาในการให้สัมภาษณ์ข้อมูล รวมทั้งขอขอบคุณ ดร.นิติพล ธาระรูปและคณะ จากมหาวิทยาลัยธุรกิจบัณฑิต และ ผศ.ดร.กิตติพงษ์ เกียรติวิษระชัย และคณะ จากมหาวิทยาลัยสุโขทัยธรรมมาธิราช ที่ได้อนุเคราะห์ผลงานวิจัยที่เกี่ยวข้องกับยุทธศาสตร์สันติสุข 9 ดี เพื่อเป็นข้อมูลประกอบการศึกษาและการเขียนบทความครั้งนี้

## เอกสารอ้างอิงประกอบการศึกษาและการเขียนบทความ

1. การขับเคลื่อนบุรีรัมย์สันติสุข 9 ดี (ศูนย์ปฏิบัติการบุรีรัมย์สันติสุข 9 ดี จังหวัดบุรีรัมย์, 2557)
2. คู่มือ กระบวนการสร้างบุรีรัมย์ สันติสุข 9 ดี ด้วย B CM-Model (ศูนย์ปฏิบัติการบุรีรัมย์สันติสุข 9 ดี จังหวัดบุรีรัมย์, 2557)
3. แผนปฏิบัติการชีวิตสันติสุข 9 ดี “ฉบับพิสดาร” GPS นำทางสู่สันติสุขอย่างเที่ยงตรง และ กระบวนการประเมินมาตรฐานการปฏิบัติตาม ธรรมนูญหมู่บ้านสันติสุข 9 ดี จังหวัดบุรีรัมย์ (ศูนย์ปฏิบัติการบุรีรัมย์สันติสุข 9 ดี จังหวัดบุรีรัมย์, 2558)
4. รายงานการดำเนินงานธรรมนูญหมู่บ้านสันติสุข 9 ดี (เรือนจำนางรอง จังหวัดบุรีรัมย์, 2560)
5. บทวิเคราะห์แนวคิดสันติสุข 9 ดี (นิติพล ธาระรูปและคณะ, มีนาคม 2561)
6. บทความวิจัยการพัฒนาธรรมนูญพลเมืองสู่ชุมชนที่เข้มแข็งอย่างยั่งยืน : กรณีศึกษา ธรรมนูญหมู่บ้านสันติสุข 9 ดี จังหวัดบุรีรัมย์ (กิตติพงษ์ เกียรติวัชรชัย และคณะ, 2561)

## ภาคผนวก

### วิธีการในการศึกษาซึ่งเป็นที่มาของบทความพิเศษนี้

สถาบันวิจัยเพื่อพัฒนาสังคม มหาวิทยาลัยขอนแก่น ซึ่งมีภารกิจส่วนหนึ่ง คือ การวิจัยและพัฒนา ตามแผนงานวิจัยและพัฒนาชุมชนท้องถิ่น ที่มุ่งศึกษาวิจัยในเชิงนโยบาย เพื่อการแก้ปัญหาและพัฒนาชุมชนท้องถิ่นแบบบูรณาการ ได้ทำการศึกษาตามกิจกรรมการเสริมสร้างพลังอำนาจในการพึ่งตนเองและการจัดการตนเองของชุมชน / ท้องถิ่น ตามแผนงาน ทั้งนี้ได้กำหนดวัตถุประสงค์ในการศึกษา ครั้งนี้ คือ เพื่อศึกษาตัวแบบและระบบปฏิบัติการในการพัฒนาที่ส่งผลให้หมู่บ้านหรือชุมชนมีความสามารถในการพึ่งตนเอง พึ่งพากัน และจัดการจัดการตนเองแบบองค์รวมได้อย่างสมดุล และเพื่อเสนอแนะเชิงนโยบายต่อภาคส่วนที่เกี่ยวข้องในการประยุกต์ใช้ตัวแบบและระบบปฏิบัติการในการพัฒนาความเข้มแข็งของหมู่บ้านหรือชุมชนได้อย่างเป็นรูปธรรม

ผลการศึกษาในครั้งนี้ มุ่งหวังว่าจะเป็นทางเลือกหนึ่ง ให้เกิดการนำไปสู่การกำหนดเป็นนโยบายและการปฏิบัติในการพัฒนา ที่เกี่ยวข้องของหน่วยงานภาครัฐ / องค์กรปกครองส่วนท้องถิ่น การทบทวนและปรับปรุงหลักสูตรการเรียนการสอน การวิจัยและการบริการวิชาการของสถาบันอุดมศึกษา การทบทวนและปรับกระบวนการและวิธีการพัฒนา ของหน่วยงานหรือองค์กรที่เกี่ยวข้อง ดังที่ได้กล่าวมาแล้ว

สำหรับวิธีการศึกษา เพื่อให้เป็นไปตามวัตถุประสงค์และผลที่จะได้รับนั้น คณะผู้เขียน จึงได้กำหนดขั้นตอนของการศึกษา จึงเริ่มจากการเจาะจงศึกษาและรวบรวมบทเรียนความสำเร็จในการพัฒนาหมู่บ้านหรือชุมชน ใน

ภาคตะวันออกเฉียงเหนือที่มีตัวแบบและระบบปฏิบัติการในการขับเคลื่อนการพัฒนา ในทุกมิติแบบบูรณาการทั้งหมู่บ้านหรือชุมชน และยังคงขับเคลื่อนและมีพัฒนาการอย่างต่อเนื่องมาจนปัจจุบัน (เกณฑ์ในการคัดเลือก) ซึ่งได้แก่ ตัวแบบยุทธศาสตร์สันติสุข 9 ดี วิถีสร้างชาติสันติสุข ที่เป็นตัวแบบและมีระบบปฏิบัติการในการพัฒนาหมู่บ้านแบบองค์รวม เป็นการพัฒนาแบบบูรณาการที่เป็นตัวยุทธศาสตร์และแผนในการสร้างความเข้มแข็งให้กับหมู่บ้านเพื่อการพึ่งตัวเอง พึ่งพากัน และการจัดการตนเองอย่างสมดุล ตามนโยบายการพัฒนาจังหวัดบุรีรัมย์ของอดีตรัฐมนตรีว่าการจังหวัดบุรีรัมย์ คือ นายเสรี ศรีหะไตร (พ.ศ. 2557-2559) จากนั้นได้ทำการศึกษาข้อมูลและข้อเท็จจริง ทั้งจากเอกสารตัวแบบและ ระบบปฏิบัติการ ยุทธศาสตร์สันติสุข 9 ดี ได้แก่ การขับเคลื่อนบุรีรัมย์สันติสุข 9 ดี คู่มือ กระบวนการสร้างบุรีรัมย์ สันติสุข 9 ดี ด้วย B CM-Model แผนปฏิบัติการชีวิตสันติสุข 9 ดี “ฉบับพิสดาร” GPS นำทางสู่สันติสุขอย่างเที่ยงตรง และ กระบวนการประเมินมาตรฐานการปฏิบัติตามธรรมนูญหมู่บ้านสันติสุข 9 ดี จังหวัดบุรีรัมย์ (ศูนย์ปฏิบัติการบุรีรัมย์สันติสุข 9 ดี จังหวัดบุรีรัมย์, 2558) ยุทธศาสตร์การพัฒนาจังหวัดบุรีรัมย์ พ.ศ. 2560 – 2563 ที่กำหนดเป็นประเด็นการพัฒนาที่เกี่ยวข้องกับสันติสุข 9 ดีไว้ในประเด็นยุทธศาสตร์ กลยุทธ แผนงานและโครงการในการพัฒนา (สำนักงานจังหวัดบุรีรัมย์, 2559) งานศึกษาวิจัยที่เกี่ยวข้องกับตัวแบบและระบบปฏิบัติการ ยุทธศาสตร์สันติสุข 9 ดี ประกอบด้วย รายงานประเมินผลการใช้กรอบธรรมนูญหมู่บ้านสันติสุข 9 ดี ในการพัฒนาหมู่บ้าน จังหวัดบุรีรัมย์ (พัฒนาพัฒนาพงศ์และคณะ, สิงหาคม 2558) รายงานการดำเนินงานธรรมนูญหมู่บ้านสันติสุข 9 ดี (เรือนจำนางรอง จังหวัดบุรีรัมย์, 2560) บทวิเคราะห์แนวคิดสันติสุข 9 ดี (นิติพล ธาระรูปและคณะ, มีนาคม 2561) บทความวิจัยการพัฒนา



ธรรมนูญพลเมืองสู่ชุมชนที่เข้มแข็งอย่างยั่งยืน : กรณีศึกษา ธรรมนูญหมู่บ้านสันติสุข 9 ตี จังหวัดบุรีรัมย์ (กิตติพงษ์ เกียรติวิริยะชัย และคณะ, 2561)

ทั้งนี้ ได้ทำการสัมภาษณ์เชิงลึกและการสนทนากลุ่ม ตลอดจนการสังเกตการณ์ในกิจกรรมและสภาพแวดล้อมของหมู่บ้านหรือชุมชน เพื่อยืนยันความสำเร็จหรือพัฒนาการในการพัฒนา โดย ผู้ให้ข้อมูล ประกอบการศึกษาประกอบด้วย อดีตผู้ว่าราชการจังหวัดบุรีรัมย์ (นายเสรี ศรีหะไตร) นายอำเภอเฉลิมพระเกียรติ กำนัน 5 ตำบล ของอำเภอเฉลิมพระเกียรติ ผู้ใหญ่บ้านและคณะกรรมการหมู่บ้าน (กม.) เจริญสุข ตำบลเจริญสุข อำเภอเฉลิมพระเกียรติ จังหวัดบุรีรัมย์ (พื้นที่ศึกษา -หมู่บ้านที่ใช้ตัวแบบและระบบปฏิบัติการในการพัฒนาอย่างต่อเนื่อง) ตลอดจนการสัมภาษณ์ผู้บัญชาการเรือนจำนางรอง อำเภอนางรอง ที่ประยุกต์ใช้ตัวแบบสันติสุข 9 ตี ในการพัฒนาคุณภาพชีวิตผู้ต้องขังในเรือนจำ และทำการวิเคราะห์ข้อมูลในเชิงพรรณนา เพื่อยืนยันในสิ่งที่ค้นพบ รวมทั้งการให้ข้อเสนอแนะต่อผลการศึกษาและการขยายผลหรือการนำไปใช้ประโยชน์ ในท้ายที่สุด