

รายงานเบื้องต้น(Inception Report)

การติดตามประเมินผลโครงการแก้ปัญหาระบาดของโรคและสุขภาพและการศึกษา ในภาคตะวันออกเฉียงเหนือเพื่อลดความเหลื่อมล้ำทางสังคม

1. สารสำคัญของโครงการ

1.1 หลักการและเหตุผล

มหาวิทยาลัยขอนแก่น เป็นสถาบันอุดมศึกษาในภาคตะวันออกเฉียงเหนือแห่งแรก ก่อตั้งเมื่อปี พ.ศ. 2507 ด้วยปณิธานในการกระจายโอกาสทางการศึกษาและมีส่วนในการพัฒนาภาคตะวันออกเฉียงเหนือ ปัจจุบันมหาวิทยาลัยฯได้สั่งสมองค์ความรู้อันเกิดจากการเรียนการสอนและการวิจัยเพื่อแก้ไขปัญหาในพื้นที่ในศาสตร์ต่างๆ อย่างสมบูรณ์ ในโอกาสที่คณะกรรมการวิสามัญพิจารณาร่าง พ.ร.บ. ราชบัญญัตินิติบัญญัติสภาผู้แทนราษฎร ได้มีข้อสังเกตและข้อเสนอแก่สถาบันอุดมศึกษาว่า ควรใช้องค์ความรู้และการวิจัยร่วมแก้ไขปัญหาระบาดของประชาชนในพื้นที่อย่างต่อเนื่อง จึงเป็นประเด็นท้าทายสำคัญสำหรับมหาวิทยาลัยที่อยู่ในภูมิภาคตะวันออกเฉียงเหนือ โดยเฉพาะปัญหาที่สำคัญของภาคตะวันออกเฉียงเหนือ อาทิ ด้านการแพทย์และสาธารณสุข การศึกษา ตลอดจนปัญหาความยากจนและความเหลื่อมล้ำทางสังคม ที่เป็นปัญหาที่ทวีความรุนแรงขึ้นทุกขณะ หากสามารถบรรเทาหรือมีมาตรการแก้ไขในระยะยาวให้เกิดความยั่งยืนได้ จะเกิดประโยชน์ต่อการแก้ไขปัญหาระบาดและการพัฒนาภาคตะวันออกเฉียงเหนือได้เป็นอย่างดี ประเด็นดังกล่าวได้รับการสนับสนุนจาก ศาสตราจารย์ ดร. กนก วงษ์ตระหง่าน ที่ปรึกษาคณะกรรมาธิการการศึกษา สภาผู้แทนราษฎร (ในช่วงปีพ.ศ.2554-2556) และเป็นอดีตกรรมการสภามหาวิทยาลัยขอนแก่น ได้เสนอให้มหาวิทยาลัยขอนแก่นจัดทำโครงการเพื่อตอบสนองต่อโจทย์ของคณะกรรมการงบประมาณดังกล่าว ทั้งนี้ มหาวิทยาลัยขอนแก่น ได้จัดทำโครงการแก้ปัญหาระบาดของโรคและสุขภาพและการศึกษาในภาคตะวันออกเฉียงเหนือ เพื่อลดความเหลื่อมล้ำทางสังคมที่มีวัตถุประสงค์และเป้าหมายสำคัญในการลดความเหลื่อมล้ำทางสังคมของภาคตะวันออกเฉียงเหนือ สอดคล้องกับยุทธศาสตร์ของประเทศและนโยบายสำคัญของรัฐบาล ประกอบด้วย 4 โครงการ ได้แก่ โครงการแก้ปัญหาระบาดของโรคติดต่อไม่ติดต่อเรื้อรังในภาคตะวันออกเฉียงเหนือ โครงการเสริมไอโอทีเสริมไอคิว โครงการยกระดับผลสัมฤทธิ์ของนักเรียนในภาคตะวันออกเฉียงเหนือ(การคิดขั้นสูงทางคณิตศาสตร์ และโครงการแก้ปัญหาระบาดของโรคตามแนวคิดเศรษฐกิจแบบพอเพียง และได้รับการสนับสนุนงบประมาณในการดำเนินโครงการจากสำนักงบประมาณ ในระยะ ที่ 1 ระหว่าง ปีงบประมาณ พ.ศ. 2557 – 2561 และระยะที่ 2 ระหว่างปีงบประมาณ พ.ศ. 2562-2566 ในกรอบวงเงินงบประมาณทั้งสิ้น 1,534,560 บาท

การดำเนินโครงการทั้งหมดดังกล่าวนี้ ได้เริ่มดำเนินงานตั้งแต่ ปีงบประมาณ พ.ศ. 2557 เป็นต้นมา โดยมีพื้นที่เป้าหมายใน 4 จังหวัดน่าน ร้อยเอ็ดของภาคตะวันออกเฉียงเหนือในระยะแรกทั้งนี้มหาวิทยาลัยขอนแก่นได้จัดตั้งคณะกรรมการชุดต่างๆ และกลไกในการขับเคลื่อนโครงการเพื่อบูรณาการศาสตร์และองค์ความรู้จากคณาจารย์และบุคลากรของมหาวิทยาลัยขอนแก่นโดยความร่วมมือจากหน่วยงานภาครัฐอปท. สถาบันการศึกษา ตลอดจนภาคเอกชนและภาคีเครือข่ายการพัฒนาต่างๆที่เกี่ยวข้องเข้าร่วมดำเนินงาน โดยมีสำนักงานประสานความร่วมมือพัฒนาภาคตะวันออกเฉียงเหนือ หรือ สปพ. มหาวิทยาลัยขอนแก่น เป็นองค์กรหลักในการบริหารจัดการโครงการ การดำเนินโครงการมีความก้าวหน้าเป็นลำดับ สามารถสร้างผลผลิต ผลลัพธ์และผลกระทบได้ระดับหนึ่งดังนั้น เพื่อให้ทราบถึงความก้าวหน้า ปัญหาและข้อจำกัด รวมทั้งประสิทธิภาพและประสิทธิผลในการดำเนินโครงการ จึงได้จัดให้มีโครงการติดตามและประเมินผลโครงการแก้ปัญหาระบาดของโรคและสุขภาพและการศึกษาในภาคตะวันออกเฉียงเหนือ เพื่อลดความเหลื่อมล้ำทางสังคม ทั้งนี้เพื่อใช้ผลการประเมินเพื่อประกอบการปรับปรุงแก้ไขการดำเนินงานและการบริหารโครงการในระยะเวลาที่เหลือ ของ ระยะที่ 1 และเป็นผลงานรวมทั้งใช้ประกอบการเสนอขอรับการสนับสนุนงบประมาณ ในระยะ ที่ 2 (พ.ศ. 2562-2566) จากสำนักงบประมาณ ในลำดับต่อไป

1.2. วัตถุประสงค์ในการติดตามประเมินผล

1.2.1 เพื่อติดตามประเมินความก้าวหน้าและประสิทธิภาพรวมทั้งประสิทธิผลในการดำเนินโครงการแก้ปัญหาสาธารณสุขและการศึกษาระหว่างปี 2557-2559

1.2.2 เพื่อศึกษาและเสนอแนะการนำผลการประเมินไปใช้ในการปรับปรุงแก้ไขโครงการฯ และการบริหารจัดการของสำนักงานสปพ. ในระยะที่ 1 (2560-2561) รวมทั้งการกำหนดแนวทางและแผนในการพัฒนาโครงการ และการบริหารจัดการของสำนักงาน สปพ. ในระยะที่ 2 (2562-2566) ต่อไป

1.3. ผลที่คาดว่าจะได้รับ

1.3.1 ทราบความก้าวหน้า ปัญหา ข้อจำกัดและประสิทธิภาพและประสิทธิผลของโครงการและการบริหารโครงการของสำนักงานฯ ในระยะปี 2557-2559

1.3.2 ได้แนวทางในการปรับปรุงแก้ไขโครงการและการบริหารจัดการของสำนักงาน สปพ. ในระยะที่ 1 (ปี 2560-2561) รวมทั้งข้อเสนอต่อการกำหนดแนวทางและแผนในการพัฒนาโครงการฯ และการบริหารจัดการของ สปพ. เพื่อประกอบการจัดทำข้อเสนอโครงการเพื่อรับการสนับสนุนจากสำนักงบประมาณในระยะที่ 2 (2562-2566)

1.4. เป้าหมายของการติดตามประเมินผล

ใช้ผลการประเมินเพื่อปรับปรุงแผนงานและโครงการในการดำเนินโครงการ รวมทั้งการบริหารจัดการของ สปพ. ให้บรรลุตามเป้าหมายหลักในการดำเนินโครงการเมื่อสิ้นสุดระยะเวลาการดำเนินโครงการในระยะที่ 1 (2557 – 2561) และใช้ผลการประเมินเพื่อกำหนดสาระสำคัญในการจัดทำแผนงานและโครงการเพื่อเสนอขอรับการอุดหนุนงบประมาณโครงการจากสำนักงบประมาณเพื่อการแก้ไขปัญหาสาธารณสุขและการศึกษาในภาคตะวันออกเฉียงเหนือเพื่อลดความเหลื่อมล้ำทางสังคมได้อย่างต่อเนื่อง ในระยะที่ 2 (2562 – 2566)

1.5. ขอบเขตในการดำเนินงาน

1.5.1 ประเมินความก้าวหน้าและประสิทธิภาพ รวมทั้งประสิทธิผลของการดำเนินโครงการ 3 โครงการ ประกอบด้วย โครงการแก้ไขปัญหาโรคพยาธิใบไม้ตับและมะเร็งท่อน้ำดีในภาคตะวันออกเฉียงเหนือ โครงการการคิดขั้นสูงทางคณิตศาสตร์ของนักเรียนในเขตภาคตะวันออกเฉียงเหนือ และ โครงการแก้ปัญหาความยากจนตามแนวคิดเศรษฐกิจแบบพอเพียง ในระหว่างปี 2557-2559รวมทั้งการบริหารจัดการของ สปพ. มหาวิทยาลัยขอนแก่น

1.5.2 การประเมินประสิทธิภาพของการบริหารจัดการเพื่อสนับสนุนการดำเนินโครงการของสำนักงานประสานความร่วมมือภาคตะวันออกเฉียงเหนือ สปพ.

1.6 ระยะเวลาและสถานที่ในการประเมินโครงการ

จำนวน 7 เดือน ณ มหาวิทยาลัยขอนแก่น และพื้นที่ปฏิบัติการของโครงการย่อยทั้ง 3 ในจังหวัดต่างๆของภาคตะวันออกเฉียงเหนือ

1.7. ผู้รับผิดชอบโครงการ

1) รศ.ดร.สุจินต์ สิมารักษ์	ที่ปรึกษา	
2) รศ.ดร.สุวิทย์ เลหาศิริวงศ์	ที่ปรึกษา	
3) นายภูมิภักดิ์ พิทักษ์เชื่อนพันธ์	หัวหน้าโครงการ	รักษาการแทนรองผู้อำนวยการสถาบันวิจัยเพื่อพัฒนาสังคม
4) อาจารย์.ดร.ดาวรรุวรรณ ถวิลการ	คณะศึกษาศาสตร์	คณะทำงาน
5) ผศ.ดร.จตุภูมิ เขตจตุรัส	คณะศึกษาศาสตร์	คณะทำงาน
6) นางสาวยูโกะ ชिरายอิ	คณะเกษตรศาสตร์	คณะทำงาน
7) ดร.วิเชียร เกิดสุข	สถาบันวิจัยเพื่อพัฒนาสังคม	คณะทำงาน
8) นางสาวสุณีย์ กวีศราศัย	สถาบันวิจัยเพื่อพัฒนาสังคม	คณะทำงาน
9) นางวชิราพร เกิดสุข	สถาบันวิจัยเพื่อพัฒนาสังคม	คณะทำงาน
10) นายประทีป ช่วยเกิด	สถาบันวิจัยเพื่อพัฒนาสังคม	คณะทำงาน
11) นายพิชาน ศาสตราวิทิต	สถาบันวิจัยเพื่อพัฒนาสังคม	คณะทำงาน
12) นางสุปราณี วานมนตรี	สถาบันวิจัยเพื่อพัฒนาสังคม	เลขานุการ คณะทำงาน
13) นางปณณภานามพิลา	สถาบันวิจัยเพื่อพัฒนาสังคม	ผู้ช่วยเลขานุการคณะทำงาน

2. ระบบ ตัวแบบและกรอบแนวคิดที่ใช้ในการประเมินโครงการ

ใช้ระบบการประเมินแบบผสมผสานทั้งแบบ Formative Evaluation และ Summative Evaluation ในการประเมินผลความก้าวหน้าในการดำเนินโครงการ รวมทั้งการประเมินประสิทธิภาพและประสิทธิผลในการดำเนินโครงการสำหรับการดำเนินโครงการที่สิ้นสุดแล้วโดยประยุกต์จากตัวแบบการประเมินเชิงระบบ (Input Output Model หรือ System Approach Model) เพื่อเป็นการตรวจสอบกระบวนการในการดำเนินโครงการและเพื่อวัดความก้าวหน้าของโครงการในช่วงแรก ที่มุ่งการประเมินโดยวิเคราะห์ปัจจัยนำเข้า (Input) กระบวนการ (Process) และผลผลิต (Output) จากโครงการ ผู้ให้บริการ กระบวนการให้บริการ ผู้รับบริการ ผลที่เกิดขึ้นจริงของโครงการเท่าที่ได้ดำเนินการไปแล้วและอื่นๆ ของโครงการในระหว่างการดำเนินงาน (On-going evaluation) และการประเมินผลลัพธ์ (Outcome) ผลกระทบ (Impact) ในส่วนของการประเมินหลังเสร็จสิ้นโครงการ (Ex-post evaluation) โดยประยุกต์ตัวแบบการประเมินการจัดการเชิงผลลัพธ์ (Result Based Management – RBM) ที่พัฒนาขึ้นโดย UNDP เข้ามาประกอบการประเมินด้วย ซึ่งจะเป็นการประเมินประสิทธิภาพและประสิทธิผล ของการดำเนินโครงการเพื่อประกอบการปรับปรุงแก้ไขแผนงานและโครงการในระยะที่ 1 รวมทั้งการใช้ผลการประเมินเพื่อประกอบการกำหนดแนวทางและสาระสำคัญในการดำเนินโครงการในระยะที่ 2 โดยการประเมินผลโครงการแก้ไขปัญหาราษฎรและการศึกษาในภาคตะวันออกเฉียงเหนือเพื่อลดความเหลื่อมล้ำทางสังคม ในครั้งนี้ จะใช้การประเมินตามตัวแบบที่กำหนดขึ้นใหม่จากระบบและตัวแบบในการประเมินดังที่กล่าวมาโดยเน้นการประเมินแบบมีส่วนร่วม (Participatory Evaluation) และการประเมินเชิงการพัฒนา ของผู้มีส่วนได้ส่วนเสียในการกำหนดประเด็นที่จะใช้ประเมิน ตัวชี้วัดในการประเมิน เกณฑ์การวัด/ เกณฑ์การตัดสิน และแนวทางในการปรับปรุงแก้ไข/ การพัฒนา ทั้งระดับของโครงการและการบริหารจัดการของสำนักงาน สปป.ประกอบด้วย

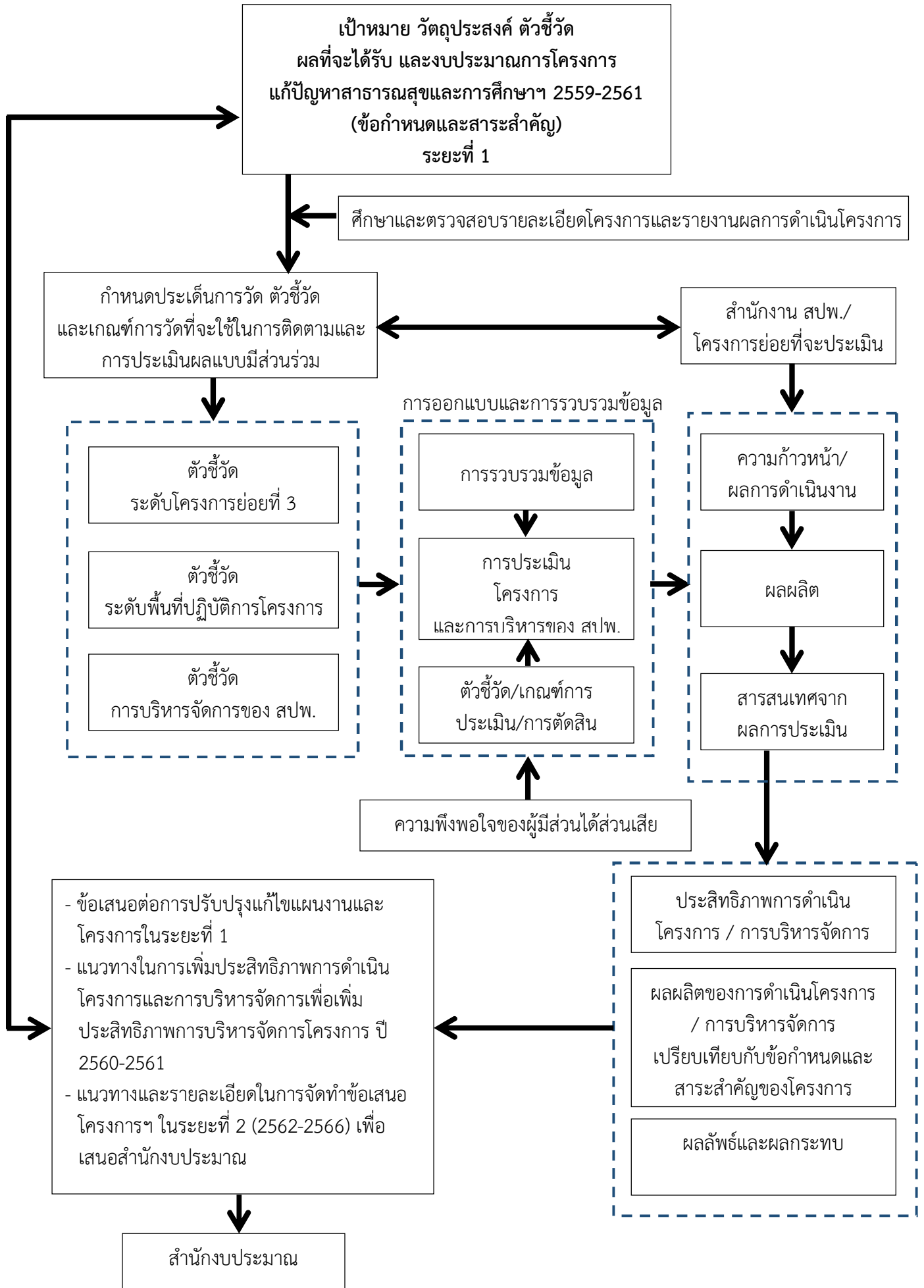
2.1 ประเมินปัจจัยนำเข้า (Input) และ กระบวนการ (Process)

ทั้งระดับโครงการ (3 โครงการย่อย) และการบริหารจัดการของสำนักงาน สปป. ตามระบบและสาระสำคัญ ในการดำเนินโครงการและบริหารจัดการและการสนับสนุนการดำเนินงานของแต่ละโครงการเพื่อให้ทราบถึงรายละเอียดรวมทั้งปัญหาและข้อจำกัด โดยเฉพาะในกระบวนการ การดำเนินโครงการและการบริหารจัดการโครงการ

2.2 ประเมินผลผลิต (Output)และผลลัพธ์ (Outcome) รวมทั้ง ผลกระทบ (Impact)

ซึ่งเป็นการประเมินถึงประสิทธิภาพ (Efficiency) ของการดำเนินโครงการและการบริหารจัดการโครงการของสำนักงานสปพ. เปรียบเทียบกับข้อกำหนดในการดำเนินโครงการและงบประมาณที่ได้รับการอุดหนุนจากสำนักงานงบประมาณและการจัดสรรให้กับโครงการ ของสำนักงาน สปพ.โดยเปรียบเทียบผลผลิตที่เกิดขึ้นจริงกับวัตถุประสงค์ของโครงการว่ามีความสอดคล้องกันหรือไม่ ผลที่เกิดขึ้นจริง เป็นไปตามตัวชี้วัดผลผลิตที่กำหนด มากน้อยเพียงใดหรือไม่ ทั้งนี้จะทำการประเมินหรือตรวจสอบย้อนกลับไปสู่ปัจจัยนำเข้า (Input) และกระบวนการดำเนินงาน (Process) ของการดำเนินโครงการและการบริหารจัดการของสำนักงานฯ หากการดำเนินโครงการและการบริหารจัดการของสำนักงานฯ ไม่มีผลสัมฤทธิ์ตามเกณฑ์ที่กำหนดนั้นเกิดจากปัจจัยนำเข้าด้านใดบ้างที่ไม่เป็นไปตามวัตถุประสงค์หรือข้อกำหนดที่จะนำไปสู่การบรรลุเป้าหมายตามตัวชี้วัดผลผลิต และผลลัพธ์ การประเมินกระบวนการดำเนินการ (process) ใช้วิธีเดียวกันกับขั้นการประเมินปัจจัยนำเข้า เพื่อสะท้อนถึงผลการประเมินที่กล่าวมาทั้งหมดและมาทำการเปรียบเทียบให้เห็นว่า โครงการที่ได้ดำเนินการไปแล้วทั้งหมด สามารถตอบสนองต่อวัตถุประสงค์ เป้าหมายและสาระสำคัญของโครงการของมหาวิทยาลัยขอนแก่นและสำนักงานงบประมาณหรือไม่อย่างไร ทั้งนี้เพื่อสะท้อนถึงประสิทธิภาพและประสิทธิผลของการดำเนินโครงการและการบริหารจัดการของสปพ. และนำไปสู่การสรุปแนวทางและข้อเสนอแนะในการปรับปรุงแก้ไขแผนงานและโครงการ การพัฒนาระบบบริหารจัดการเพื่อเพิ่มประสิทธิภาพการบริหารงานของสำนักงาน สปพ.และการบริหารจัดการในรายโครงการ ในระยะเวลาที่เหลือ(2560-2561) และการกำหนดแนวทางและรายละเอียดในการบริหารและการดำเนินโครงการเพื่อการขอรับการอุดหนุนงบประมาณจากสำนักงานงบประมาณ ในระยะที่ 2 (2562-2566) ต่อไป ดังแสดงกรอบแนวคิดในการประเมินดังรายละเอียดตามผังภูมิ ต่อไปนี้

กรอบแนวคิดและผังภูมิการประเมินโครงการ



3. วิธีการและแผนการดำเนินงาน

ลำดับที่	กิจกรรม	ระยะเวลา	ผู้รับผิดชอบ
1.	รวบรวมและศึกษาข้อมูลและสาระสำคัญของโครงการ ผลการดำเนินงานและอื่นๆที่เกี่ยวข้องของโครงการและ สปพ.	เดือนที่ 1	คณะทำงาน/ที่ปรึกษาที่จะประเมินโครงการ
2.	จัดทำร่างเกณฑ์การวัด/การตัดสินผู้ให้ข้อมูลหลักและกลุ่มเป้าหมายในการประเมินจัดทำร่างประเด็นการประเมินตัวชี้วัดในการประเมิน	เดือนที่ 1	“.....”
3.	จัดประชุมผู้บริหารของ สปพ. คณะกรรมการบริหารโครงการหัวหน้าโครงการย่อยและผู้เกี่ยวข้อง เพื่อนำเสนอสาระสำคัญในการติดตามประเมินผลและร่วมกันพิจารณาตรวจสอบและเติมเต็มร่างประเด็นการประเมิน ตัวชี้วัดเกณฑ์การประเมิน เกณฑ์การตัดสินผู้ให้ข้อมูลหลัก และกลุ่มเป้าหมายในการประเมิน	เดือนที่ 2	“.....”
4.	กำหนดเทคนิคการประเมิน ออกแบบและจัดทำเครื่องมือในการประเมินและการรวบรวมข้อมูลประกอบการประเมิน กำหนดแผนในการรวบรวมข้อมูลและการประสานงานกับผู้ให้ข้อมูลหลักและกลุ่มเป้าหมายในการประเมินในแต่ละระดับ	เดือนที่ 2	“.....”
5.	รวบรวมข้อมูลตามเทคนิคและเครื่องมือที่กำหนดจากผู้ให้ข้อมูลหลักและกลุ่มเป้าหมายในแต่ละระดับ(การสัมภาษณ์เชิงลึกรายคน การสนทนากลุ่ม การทดสอบแบบสอบถาม)	เดือนที่ 3 -5	“.....”
6.	วิเคราะห์ข้อมูล แปรผลและจัดทำร่างผลการประเมินและสาระสำคัญจากการประเมิน	เดือนที่ 6	“.....”
7.	จัดประชุมเชิงปฏิบัติการผู้บริหาร สปพ. ผู้แทนคณะกรรมการบริหารโครงการ หัวหน้าโครงการและผู้เกี่ยวข้อง รวมทั้งผู้แทนของผู้มีส่วนได้ส่วนเสีย และผู้แทนของสำนักงบประมาณ เพื่อนำเสนอร่างผลการประเมินและข้อเสนอแนะและแนวทางในการปรับปรุงแก้ไขแผนงาน/โครงการ ระยะที่ 1 รวมทั้งข้อเสนอแนะทางและสาระสำคัญที่ควรดำเนินงานโครงการในระยะที่ 2 (2562-2566) เพื่อช่วยตรวจสอบและเติมเต็มร่างผลการประเมินฯ	เดือนที่ 6	“.....”

ลำดับที่	กิจกรรม	ระยะเวลา	ผู้รับผิดชอบ
8.	ปรับปรุงแก้ไขสาระสำคัญผลการประเมินตามผลการประชุมเชิงปฏิบัติการ จัดทำรายงานผลการประเมินโครงการนำเสนอและส่งมอบรายงานฯให้กับ สปพ.	เดือนที่ 7	“.....”

4. กลุ่มเป้าหมายในการประเมิน

4.1 คณะกรรมการ หัวหน้าโครงการ ผู้ร่วมโครงการ และบุคลากรฝ่ายสนับสนุนโครงการของโครงการแก้ปัญหาโรคพยาธิใบไม้ตับและมะเร็งท่อน้ำดีในภาคตะวันออกเฉียงเหนือ

- 1) ผู้บริหาร บุคลากร และเจ้าหน้าที่ ของหน่วยงานในพื้นที่ปฏิบัติการของโครงการ
- 2) ประชาชนหรือผู้รับประโยชน์ในพื้นที่ปฏิบัติการโครงการ

4.2 คณะกรรมการ หัวหน้าโครงการ ผู้ร่วมโครงการ และบุคลากรฝ่ายสนับสนุนโครงการของโครงการการคิดขั้นสูงทางคณิตศาสตร์ของนักเรียนในเขตภาคตะวันออกเฉียงเหนือ

1) ผู้บริหาร ครู อาจารย์ และเจ้าหน้าที่ ของเขตพื้นที่การศึกษาและโรงเรียนในพื้นที่ปฏิบัติการของโครงการ

- 2) นักเรียนของพื้นที่ปฏิบัติการโครงการ

4.3 คณะกรรมการ หัวหน้าโครงการ ผู้ร่วมโครงการ และบุคลากรฝ่ายสนับสนุนโครงการของโครงการแก้ปัญหาความยากจนตามแนวคิดเศรษฐกิจแบบพอเพียง

- 1) ผู้บริหาร บุคลากร และเจ้าหน้าที่ ของหน่วยงานที่เกี่ยวข้องในพื้นที่ปฏิบัติการของโครงการ
- 2) ประชาชนหรือผู้รับประโยชน์ในพื้นที่ปฏิบัติการโครงการ

4.4 คณะกรรมการบริหารโครงการฯ มข.ผู้บริหารโครงการระดับมหาวิทยาลัย อาทิ อธิการบดี รองอธิการบดีฝ่ายแผนและยุทธศาสตร์ รองอธิการบดีฝ่ายวิจัยและการถ่ายทอดเทคโนโลยี คณบดีที่ร่วมเป็นกรรมการบริหารโครงการ ผู้อำนวยการกองแผนงานและผู้อำนวยการกองคลัง เป็นต้น รวมทั้ง ผู้บริหารและเจ้าหน้าที่ของสปพ.

5. กลุ่มตัวอย่างและวิธีการคัดเลือกกลุ่มตัวอย่าง

เป็นการคัดเลือกหรือสุ่มแบบเจาะจง จากผู้ที่มีบทบาทหลักในการบริหารและดำเนินโครงการ ผู้ร่วมดำเนินโครงการรวมทั้งผู้แทนของหน่วยงานที่เกี่ยวข้องและผู้รับประโยชน์จากโครงการ เพื่อให้ข้อมูลประกอบการติดตามประเมินผลโครงการ ประกอบด้วย การสัมภาษณ์เชิงลึก-การสนทนากลุ่ม จำนวนประมาณ 100 ราย และการตอบแบบสอบถาม จำนวนประมาณ 400 ราย

6. แผนปฏิบัติการโครงการ

คณะที่ปรึกษาและคณะทำงานโครงการได้จัดประชุมเพื่อศึกษาและทำความเข้าใจในสาระสำคัญของโครงการที่จะทำการประเมินซึ่งได้พิจารณากำหนดแผนปฏิบัติการโครงการซึ่งเป็นรายละเอียดในการดำเนินการโครงการตามวัตถุประสงค์ ผลที่จะได้รับและสาระสำคัญอื่นๆดังที่กล่าวมาแล้ว ตามกรอบเวลาในการดำเนินโครงการ(7 เดือน) โดยมีแผนปฏิบัติการโครงการปรากฏตามตารางที่ 1 ดังนี้

ตารางที่ 1 : แผนปฏิบัติการโครงการ

ลำดับที่	กิจกรรม	วิธีการ/ขั้นตอน	ผลที่จะได้รับ/ตัวชี้วัด	กลุ่มเป้าหมาย/ จำนวน	จำนวน ครั้ง	ช่วงเวลา	สถานที่	ผู้รับผิดชอบ
1	รวบรวมและศึกษาข้อมูล และสาระสำคัญของ โครงการ ผลการ ดำเนินงานและอื่นๆที่ เกี่ยวข้องของโครงการ รวมทั้งนโยบาย กฎระเบียบ ขั้นตอนการ บริหารงานโครงการ และระเบียบทางการเงิน ตลอดจนข้อมูลอื่นๆที่ เกี่ยวข้องของสปพ.	1.1 จัดประชุม คณะที่ ปรึกษา/คณะทำงาน โครงการเพื่อทำความเข้าใจกับโครงการและ การศึกษารวบรวมข้อมูล ที่เกี่ยวข้อง	1.1.1 ทราบสาระสำคัญ วัตถุประสงค์ ขอบเขต วิธีการและ รายละเอียดของการ ดำเนินการเพื่อ ติดตามประเมินผล โครงการ	คณะที่ปรึกษา/ คณะทำงาน โครงการ 10 คน	2 ครั้ง	สัปดาห์ที่ 1 – 2 ของเดือนที่ 1	สถาบันวิจัยเพื่อ พัฒนาสังคม มช.	คณะที่ปรึกษา/ คณะทำงาน
		1.2 ประสานงานและรวบรวม ข้อมูลที่เกี่ยวข้องกับ โครงการและสำนักงาน สปพ.	1.2.1 ทราบสาระสำคัญ และรายละเอียดของ โครงการ ผลการ ดำเนินโครงการจาก รายงานที่เกี่ยวข้อง รวมทั้งสาระสำคัญ ในการบริหาร โครงการที่เกี่ยวข้อง ของสปพ.	สำนักงาน สปพ. และโครงการทั้ง 3	2 – 3 ครั้ง	สัปดาห์ที่ 1 – 2 ของเดือนที่ 1	สำนักงาน สปพ. และโครงการทั้ง 3	คณะที่ปรึกษา/ คณะทำงาน

ลำดับที่	กิจกรรม	วิธีการ/ขั้นตอน	ผลที่จะได้รับ/ตัวชี้วัด	กลุ่มเป้าหมาย/ จำนวน	จำนวน ครั้ง	ช่วงเวลา	สถานที่	ผู้รับผิดชอบ
		1.3 จัดประชุมคณะกรรมการเพื่อศึกษาข้อมูลที่เกี่ยวข้องเพื่อใช้ประกอบการกำหนดประเด็นการประเมินตัวชี้วัดการประเมินเกณฑ์การวัดการตัดสินและอื่นๆที่เกี่ยวข้อง	1.3.1 ทราบข้อมูล ชุดข้อมูลเพื่อใช้ประกอบการกำหนดประเด็นการประเมินตัวชี้วัดการประเมินเกณฑ์การวัดการตัดสินและอื่นๆที่เกี่ยวข้อง	คณะที่ปรึกษา/คณะกรรมการโครงการ 10 คน	1 ครั้ง	สัปดาห์ที่ 3 ของเดือนที่ 1	สถาบันวิจัยเพื่อพัฒนาสังคม มช.	คณะที่ปรึกษา/คณะกรรมการ
2	จัดทำร่างประเด็นการประเมิน ตัวชี้วัดในการประเมิน เกณฑ์การวัด/เกณฑ์การตัดสิน การกำหนดผู้ให้ข้อมูลหลัก และกลุ่มเป้าหมายในการประเมิน	2.1 จัดประชุมคณะที่ปรึกษา คณะทำงานเพื่อสรุปผลการศึกษาข้อมูลที่เกี่ยวข้องและกำหนดประเด็นการสัมภาษณ์ผู้บริหาร และผู้ที่เกี่ยวข้องของสปพ. และโครงการเพื่อประกอบการกำหนดประเด็นการประเมิน ตัวชี้วัดในการประเมิน เกณฑ์การวัด/เกณฑ์การตัดสิน การกำหนดผู้ให้ข้อมูลหลัก และกลุ่มเป้าหมายในการประเมิน	2.1.1 ทราบข้อมูลและชุดข้อมูลที่สำคัญ ชุดรายละเอียดที่ประกอบการประเมิน	คณะที่ปรึกษา/คณะกรรมการโครงการ 10 คน	2 ครั้ง	สัปดาห์ที่ 4 ของเดือนที่ 1 และ สัปดาห์ที่ 1 ของเดือนที่ 2	สถาบันวิจัยเพื่อพัฒนาสังคม มช.	คณะที่ปรึกษา/คณะกรรมการ

ลำดับที่	กิจกรรม	วิธีการ/ขั้นตอน	ผลที่จะได้รับ/ตัวชี้วัด	กลุ่มเป้าหมาย/ จำนวน	จำนวน ครั้ง	ช่วงเวลา	สถานที่	ผู้รับผิดชอบ
		2.2 สัมภาษณ์เชิงลึกผู้บริหาร มข.ที่เกี่ยวข้อง ผู้แทน คณะกรรมการบริหาร โครงการ สปพ. ผู้บริหาร สปพ. หัวหน้าโครงการ ย่อยที่เกี่ยวข้อง	2.2.1 ได้ประเด็นสำคัญ ประกอบการกำหนด ร่างประเด็นการ รวบรวมข้อมูลฯ	ผู้บริหาร มข.ที่ เกี่ยวข้อง ผู้แทน คณะกรรมการ บริหารโครงการ สปพ. ผู้บริหาร สปพ. หัวหน้า โครงการย่อยที่ เกี่ยวข้อง จำนวน 10คน	10 ครั้ง	สัปดาห์ที่ 2 – 3 ของเดือนที่ 2	หน่วยงานต่างๆ ภายใน มข.	คณะที่ปรึกษา/ คณะทำงาน
		2.3 สรุปผลการสัมภาษณ์และ จัดทำร่างประเด็นการ ประเมิน ตัวชี้วัดในการ ประเมิน เกณฑ์การวัด/ เกณฑ์การตัดสิน รวมทั้ง กำหนดผู้ให้ข้อมูลหลัก และกลุ่มเป้าหมายในการ ประเมิน	2.3.1 ได้ประเด็นสำคัญเพื่อ ประกอบการกำหนด ประเด็นการประเมิน ตัวชี้วัดในการ ประเมิน เกณฑ์การ วัด/เกณฑ์การตัดสิน รวมทั้งกำหนดผู้ให้ ข้อมูลหลักและ กลุ่มเป้าหมายในการ ประเมิน	คณะที่ปรึกษา/ คณะทำงาน โครงการ 10 คน	2 ครั้ง	สัปดาห์ที่ 3 ของเดือนที่ 2	สถาบันวิจัยเพื่อ พัฒนาสังคม มข.	คณะที่ปรึกษา/ คณะทำงาน

ลำดับที่	กิจกรรม	วิธีการ/ขั้นตอน	ผลที่จะได้รับ/ตัวชี้วัด	กลุ่มเป้าหมาย/ จำนวน	จำนวน ครั้ง	ช่วงเวลา	สถานที่	ผู้รับผิดชอบ
			2.3.2 ได้ร่างประเด็นการ ประเมิน ตัวชี้วัดใน การประเมิน เกณฑ์ การวัด/เกณฑ์การ ตัดสิน รวมทั้ง กำหนดผู้ให้ข้อมูล หลักและ กลุ่มเป้าหมายในการ ประเมิน					คณะที่ปรึกษา/ คณะทำงาน
3	จัดประชุมผู้บริหารของ สปพ. คณะกรรมการ บริหารโครงการ หัวหน้าโครงการย่อย และผู้เกี่ยวข้อง เพื่อ นำเสนอสาระสำคัญใน และเติมเต็มร่าง ประเด็นการประเมิน การติดตามประเมินผล และร่วมกันพิจารณา ตรวจสอบ ตัวชี้วัด เกณฑ์การประเมิน เกณฑ์การตัดสินผู้ให้ ข้อมูลหลัก และ กลุ่มเป้าหมายในการ	3.1 จัดประชุมคณะทำงาน คณะที่ปรึกษาเพื่อ จัดเตรียมกำหนดการและ เอกสารที่เกี่ยวข้องเพื่อใช้ ประกอบการจัดประชุม เชิงปฏิบัติการฯ 3.2 ประสานงานและและเชิญ ผู้บริหารของ สปพ. คณะกรรมการบริหาร โครงการหัวหน้าโครงการ ย่อยและผู้เกี่ยวข้องเพื่อ เข้าร่วมประชุมเชิง ปฏิบัติการฯ	3.1.1 ได้กำหนดการการจัด ประชุม เอกสาร ประกอบการประชุม และรายชื่อ จำนวน ผู้เข้าร่วมประชุม 3.2.1 จำนวนและรายชื่อ ผู้เข้าร่วมประชุมเชิง ปฏิบัติการ	คณะที่ปรึกษา/ คณะทำงาน โครงการ 10 คน ผู้บริหารของ สปพ. คณะกรรมการ บริหารโครงการ หัวหน้า โครงการย่อย และผู้เกี่ยวข้อง	1 ครั้ง 1 ครั้ง	สัปดาห์ที่ 4 ของเดือนที่ 2 สัปดาห์ที่ 4ของ เดือนที่ 2	สถาบันวิจัยเพื่อ พัฒนาสังคม มข. หน่วยงานต่างๆ ภายใน มข.	คณะที่ปรึกษา/ คณะทำงาน คณะที่ปรึกษา/ คณะทำงาน

ลำดับที่	กิจกรรม	วิธีการ/ขั้นตอน	ผลที่จะได้รับ/ตัวชี้วัด	กลุ่มเป้าหมาย/ จำนวน	จำนวน ครั้ง	ช่วงเวลา	สถานที่	ผู้รับผิดชอบ
	ประเมิน	3.3 จัดประชุมผู้บริหารของ สปพ. คณะกรรมการ บริหารโครงการหัวหน้า โครงการย่อยและ ผู้เกี่ยวข้อง เพื่อนำเสนอ สารสำคัญและเติมเต็ม ร่างประเด็นการประเมิน การติดตามประเมินผล และร่วมกันพิจารณา ตรวจสอบ ตัวชี้วัด เกณฑ์ การประเมิน เกณฑ์การ ตัดสินผู้ให้ข้อมูลหลัก และกลุ่มเป้าหมายในการ ประเมิน	3.3.1 ได้ข้อคิดเห็นและ ข้อเสนอแนะ ประกอบการ ปรับปรุงร่างประเด็น การประเมิน การ ติดตามประเมินผล และร่วมกันพิจารณา ตรวจสอบ ตัวชี้วัด เกณฑ์การประเมิน เกณฑ์การตัดสินผู้ให้ ข้อมูลหลัก และ กลุ่มเป้าหมายในการ ประเมิน	จำนวน 50 คน ผู้บริหารของ สปพ. คณะกรรมการ บริหารโครงการ หัวหน้า โครงการย่อย และผู้เกี่ยวข้อง จำนวน 50 คน	1 ครั้ง	สัปดาห์ที่ 1 ของ เดือนที่ 3 (1 วัน)	ห้องประชุม สำนักงาน อธิการบดี มข.	คณะที่ปรึกษา/ คณะทำงาน
4	กำหนดเทคนิคการ ประเมิน ออกแบบและ จัดทำเครื่องมือในการ ประเมินและการ รวบรวมข้อมูล ประกอบการประเมิน กำหนดแผนในการ รวบรวมข้อมูลและการ ประสานงานกับผู้ให้	4.1 จัดประชุมคณะที่ปรึกษา/ คณะทำงานโครงการเพื่อ กำหนด เทคนิค กระบวนการ เครื่องมือ และกลไกในการติดตาม ประเมินผลโครงการ กำหนดกลุ่มเป้าหมายที่จะดำเนินการรวบรวม ข้อมูลและแผนปฏิทินใน	4.1.1 ได้เทคนิค กระบวนการ เครื่องมือและกลไก ในการรวบรวมข้อมูล เพื่อประกอบการ ติดตามประเมินผล โครงการ 4.1.2 ได้จำนวนและรายชื่อ กลุ่มเป้าหมายที่จะ	คณะที่ปรึกษา/ คณะทำงาน โครงการ 10 คน	2 ครั้ง	สัปดาห์ที่ 2 ของ เดือนที่ 3	สถาบันวิจัยเพื่อ พัฒนาสังคม มข.	คณะที่ปรึกษา/ คณะทำงาน

ลำดับที่	กิจกรรม	วิธีการ/ขั้นตอน	ผลที่จะได้รับ/ตัวชี้วัด	กลุ่มเป้าหมาย/ จำนวน	จำนวน ครั้ง	ช่วงเวลา	สถานที่	ผู้รับผิดชอบ
	ข้อมูลหลักและ กลุ่มเป้าหมายในการ ประเมินในแต่ละระดับ	การรวบรวมข้อมูลจาก กลุ่มเป้าหมาย 4.2 จัดทำเครื่องมือจาก ประเด็นการประเมิน ตัวชี้วัดการประเมิน เกณฑ์การวัด เกณฑ์การ ตัดสิน(แบบสัมภาษณ์/ แบบสอบถาม)เพื่อ ประกอบการรวบรวม ข้อมูลจากกลุ่มเป้าหมาย ตามวิธีการที่กำหนด	ดำเนินการรวบรวม ข้อมูล 4.1.3 ได้แผนปฏิทินในการ รวบรวมข้อมูลจาก กลุ่มเป้าหมาย 4.1.4 ได้แบบสัมภาษณ์เชิง ลึก/แบบสอบถาม เพื่อการรวบรวม ข้อมูลจาก กลุ่มเป้าหมาย	คณะที่ปรึกษา/ คณะทำงาน โครงการ 10 คน	2 ครั้ง	สัปดาห์ที่ 2- 3 ของเดือนที่ 3	สถาบันวิจัยเพื่อ พัฒนาสังคม มข.	คณะที่ปรึกษา/ คณะทำงาน
5	รวบรวมข้อมูลตาม เทคนิคและเครื่องมือที่ กำหนดจากผู้ให้ข้อมูล หลักและกลุ่มเป้าหมาย ในแต่ละระดับ(การ สัมภาษณ์เชิงลึก/การ สนทนากลุ่ม การ	5.1 ประสานและขอความ ร่วมมือจากกลุ่มเป้าหมาย ในการรวบรวมข้อมูล	5.1.1 รายชื่อกลุ่มเป้าหมาย และกำหนดการ รวบรวมข้อมูลจาก กลุ่มเป้าหมาย	กลุ่มตัวอย่างที่ จะดำเนินการร วบรวมข้อมูลโดย การสัมภาษณ์ เชิงลึก /การ สนทนากลุ่ม จำนวน 100		สัปดาห์ที่ 4ของ เดือนที่ 3 ถึง สัปดาห์ที่ 1 ของเดือนที่ 6	หน่วยงาน องค์กร ในพื้นที่ เป้าหมายของ โครงการ	คณะที่ปรึกษา/ คณะทำงาน

ลำดับที่	กิจกรรม	วิธีการ/ขั้นตอน	ผลที่จะได้รับ/ตัวชี้วัด	กลุ่มเป้าหมาย/ จำนวน	จำนวน ครั้ง	ช่วงเวลา	สถานที่	ผู้รับผิดชอบ
	ทดสอบแบบสอบถาม)	5.2 ดำเนินการรวบรวมข้อมูล โดยการสัมภาษณ์เชิงลึก การสนทนากลุ่ม และการ ทดสอบแบบสอบถามกับ กลุ่มเป้าหมายตามวิธีการ ที่กำหนด	5.2.1 ได้ข้อมูลตาม รายละเอียดที่ กำหนดจาก กลุ่มเป้าหมาย	ราย และการ ตอบ แบบสอบถาม จำนวน 400 ราย กลุ่มตัวอย่างที่ จะดำเนินการว บรวมข้อมูลโดย การสัมภาษณ์ เชิงลึก / การ สนทนากลุ่ม จำนวน 100 ราย และการ ตอบ แบบสอบถาม จำนวน 400 ราย		สัปดาห์ที่ 4ของ เดือนที่ 3 ถึง สัปดาห์ที่ 1 ของเดือนที่ 6	หน่วยงาน องค์กร ในพื้นที่ เป้าหมายของ โครงการ	คณะที่ปรึกษา/ คณะทำงาน

ลำดับที่	กิจกรรม	วิธีการ/ขั้นตอน	ผลที่จะได้รับ/ตัวชี้วัด	กลุ่มเป้าหมาย/ จำนวน	จำนวน ครั้ง	ช่วงเวลา	สถานที่	ผู้รับผิดชอบ
		5.3 จัดประชุมคณะที่ปรึกษา คณะทำงานเพื่อสรุปผล การรวบรวมข้อมูลจาก กลุ่มเป้าหมายและการ กำหนดการรวบรวมข้อมูล เพิ่มเติมในกรณีข้อมูลไม่ ครบตามที่กำหนด	5.3.1 ได้ข้อมูลตาม รายละเอียดที่ กำหนดจาก กลุ่มเป้าหมาย	กลุ่มตัวอย่างที่ จะดำเนินการร บรวมข้อมูล เพิ่มเติม จำนวน 30 ชุด	1 ครั้ง	สัปดาห์ที่ 2 ของ เดือนที่ 6	สถาบันวิจัยเพื่อ พัฒนาสังคม มช.	คณะที่ปรึกษา/ คณะทำงาน
		5.4 ดำเนินการรวบรวมข้อมูล เพิ่มเติมเพื่อให้ครบตาม จำนวนที่กำหนด	5.4.1 ได้ข้อมูลตาม รายละเอียดที่ กำหนดจาก กลุ่มเป้าหมาย	ข้อมูลที่รวบรวม ได้เพิ่มเติม จำนวน 30 ชุด		สัปดาห์ที่ 3 – 4 ของเดือนที่ 6	หน่วยงาน องค์กร ในพื้นที่ เป้าหมายของ โครงการ	

ลำดับที่	กิจกรรม	วิธีการ/ขั้นตอน	ผลที่จะได้รับ/ตัวชี้วัด	กลุ่มเป้าหมาย/ จำนวน	จำนวน ครั้ง	ช่วงเวลา	สถานที่	ผู้รับผิดชอบ
6	วิเคราะห์ข้อมูล แปรผล และจัดทำร่างผลการ ประเมินและ สาระสำคัญจากการ ประเมิน	6.1 จัดประชุมคณะที่ปรึกษา/ คณะทำงาน เพื่อกำหนด รายละเอียดและวิธีการ วิเคราะห์รวมทั้งการแปร ผลข้อมูล	6.1.1 ได้ข้อมูลและชุด ข้อมูลที่จะ ดำเนินการวิเคราะห์ รวมทั้งสถิติที่ใช้ใน การวิเคราะห์และ การแปรผล	คณะที่ปรึกษา/ คณะทำงาน โครงการ 10 คน	1 ครั้ง	สัปดาห์ที่ 1 ของเดือนที่ 7	สถาบันวิจัยเพื่อ พัฒนาสังคม มข	คณะที่ปรึกษา/ คณะทำงาน
		6.2 ดำเนินการวิเคราะห์และ แปรผลข้อมูล	6.2.1 ได้ผลการวิเคราะห์ ข้อมูลเพื่อ ประกอบการจัดทำ ร่างรายงานผลการ ประเมินโครงการ	คณะที่ปรึกษา/ คณะทำงาน โครงการ 10 คน	-	สัปดาห์ที่ 1-2 ของเดือนที่ 7	สถาบันวิจัยเพื่อ พัฒนาสังคม มข	
		6.3 จัดประชุมคณะที่ปรึกษา/ คณะทำงาน เพื่อสรุปผล การวิเคราะห์และแปรผล ข้อมูล รวมทั้งการจัดทำ ร่างผลการประเมินและ สาระสำคัญจากการ ประเมินโครงการ	6.3.1 ได้ร่างรายงานผลการ ประเมินโครงการฯ	คณะที่ปรึกษา/ คณะทำงาน โครงการ 10 คน	2 ครั้ง	สัปดาห์ที่ 2-3 ของเดือนที่ 7	สถาบันวิจัยเพื่อ พัฒนาสังคม มข	
7	จัดประชุมเชิง ปฏิบัติการผู้บริหาร สปพ. ผู้แทน คณะกรรมการบริหาร โครงการ หัวหน้า	7.1 จัดประชุมคณะที่ปรึกษา/ คณะทำงาน เพื่อจัดทำ กำหนดการและเอกสาร ประกอบการประชุมเชิง ปฏิบัติการ	7.1.1 ได้กำหนดการในการ จัดประชุมและ เอกสารประกอบการ ประชุม	คณะที่ปรึกษา/ คณะทำงาน โครงการ 10 คนผู้บริหารของ สปพ.	1 ครั้ง	สัปดาห์ที่ 3ของ เดือนที่ 7	สถาบันวิจัยเพื่อ พัฒนาสังคม มข	

ลำดับที่	กิจกรรม	วิธีการ/ขั้นตอน	ผลที่จะได้รับ/ตัวชี้วัด	กลุ่มเป้าหมาย/ จำนวน	จำนวน ครั้ง	ช่วงเวลา	สถานที่	ผู้รับผิดชอบ
	โครงการและ ผู้เกี่ยวข้อง รวมทั้ง ผู้แทนของผู้มีส่วนได้ ส่วนเสีย และผู้แทน ของสำนักงบประมาณ เพื่อนำเสนอร่างผลการ ประเมินและ ข้อเสนอแนะและ แนวทางในการ ปรับปรุงแก้ไข แผนงาน/โครงการ ระยะที่ 1 รวมทั้ง ข้อเสนอแนะทางและ สาระสำคัญที่ควร ดำเนินงานโครงการใน ระยะที่ 2 (2562- 2566) เพื่อช่วย ตรวจสอบและเติมเต็ม ร่างผลการประเมินฯ	7.2 ประสานและเชิญผู้บริหาร สปพ. ผู้แทน คณะกรรมการบริหาร โครงการ หัวหน้าโครงการ และผู้เกี่ยวข้อง รวมทั้ง ผู้แทนของผู้มีส่วนได้ส่วน เสีย และผู้แทนของสำนัก งบประมาณ เพื่อเข้าร่วม ประชุมเชิงปฏิบัติการ	7.2.1 ได้รายชื่อผู้เข้าร่วม ประชุมเชิง ปฏิบัติการ	คณะที่ปรึกษา/ คณะทำงาน โครงการ 10 คน ผู้บริหารของ สปพ.		สัปดาห์ที่ 2-3 ของเดือนที่ 7	คณะ/หน่วยงาน ต่างๆ	
	ข้อเสนอแนะทางและ สาระสำคัญที่ควร ดำเนินงานโครงการใน ระยะที่ 2 (2562- 2566) เพื่อช่วย ตรวจสอบและเติมเต็ม ร่างผลการประเมินฯ	7.3 จัดประชุมเชิงปฏิบัติการ ผู้บริหาร โครงการ หัว หน้าสปพ. ผู้แทน คณะกรรมการเสีย และ ผู้แทนของสำนัก งบประมาณ เพื่อนำเสนอ ร่างผลการประเมินและ บริหารโครงการและ ผู้เกี่ยวข้อง รวมทั้งผู้แทน ของผู้มีส่วนได้ส่วน ข้อเสนอแนะและแนวทาง ในการปรับปรุงแก้ไข	7.3.1 ได้ข้อคิดเห็นและ ข้อเสนอแนะ ต่อการ ปรับปรุงร่างผลการ ประเมินโครงการฯ จากที่ประชุม	คณะกรรมการ บริหารโครงการ หัวหน้า โครงการย่อย และผู้เกี่ยวข้อง จำนวน 50 คน	1 ครั้ง (1 วัน)	สัปดาห์ที่ 2-3 ของเดือนที่ 7	ห้องประชุม สำนักงาน อธิการบดี มข.	

ลำดับที่	กิจกรรม	วิธีการ/ขั้นตอน	ผลที่จะได้รับ/ตัวชี้วัด	กลุ่มเป้าหมาย/ จำนวน	จำนวน ครั้ง	ช่วงเวลา	สถานที่	ผู้รับผิดชอบ
		แผนงาน/โครงการ ระยะ ที่ 1 รวมทั้งข้อเสนอ แนวทางและสาระสำคัญ ที่ควรดำเนินงานโครงการ ในระยะที่ 2 (2562- 2566) เพื่อช่วยตรวจสอบ และเติมเต็มร่างผลการ ประเมินฯ						
8	ปรับปรุงแก้ไข สาระสำคัญผลการ ประเมินตามผลการ ประชุมเชิงปฏิบัติการ จัดทำรายงานผลการ ประเมินโครงการ นำเสนอและส่งมอบ รายงานฯให้กับ สปพ.	8.1 จัดประชุมคณะที่ปรึกษา/ คณะทำงาน เพื่อสรุปผล การประชุมเชิงปฏิบัติการ และการจัดทำรายงานผล การประเมินโครงการฉบับ สมบูรณ์ 8.2 จัดทำรายงานผลการ ประเมินรายงานฉบับ สมบูรณ์และเอกสารที่ เกี่ยวข้องเพื่อส่งมอบต่อ สปพ.	8.1.1 ได้ข้อคิดเห็นและ ข้อเสนอแนะ ต่อการ ปรับปรุงร่างผลการ ประเมินโครงการฯ จากที่ประชุม 8.2.1 ได้รายงานผลการ ประเมินรายงานฉบับ สมบูรณ์รวมทั้ง แนวทางและ ข้อเสนอแนะในการ ปรับปรุงแผนงาน และโครงการ รวมทั้ง	คณะที่ปรึกษา/ คณะทำงาน โครงการ 10 คน คณะที่ปรึกษา/ คณะทำงาน โครงการ 10 คน	2 ครั้ง 2 ครั้ง	สัปดาห์ที่ 3-4 เดือนที่ 8 สัปดาห์ที่ 3-4 เดือนที่ 8	สถาบันวิจัยเพื่อ พัฒนาสังคม สถาบันวิจัยเพื่อ พัฒนาสังคม	คณะที่ปรึกษา/ คณะทำงาน คณะที่ปรึกษา/ คณะทำงาน

ลำดับที่	กิจกรรม	วิธีการ/ขั้นตอน	ผลที่จะได้รับ/ตัวชี้วัด	กลุ่มเป้าหมาย/ จำนวน	จำนวน ครั้ง	ช่วงเวลา	สถานที่	ผู้รับผิดชอบ
			<p>การบริหารจัดการ ของ สปพ.ตลอดจน สาระสำคัญเพื่อ ประกอบการสรุป การดำเนินงานและ การจัดทำข้อเสนอ โครงการเพื่อขอรับ การสนับสนุน โครงการจากสำนัก งบประมาณเพื่อการ ดำเนินโครงการฯใน ระยะที่ 2 (2562 – 2566)</p>					

7. ผลการรวบรวมข้อมูลและการวิเคราะห์ข้อมูลในเบื้องต้น

7.1 การรวบรวมเอกสารและข้อมูลเพื่อประกอบการวิเคราะห์ข้อมูลในเบื้องต้น

จากการศึกษาสาระสำคัญและรายละเอียดในการประเมินโครงการ คณะที่ปรึกษาและคณะทำงานได้กำหนดรายการรวบรวมเอกสารและข้อมูลเพื่อประกอบการวิเคราะห์ข้อมูลในเบื้องต้น ประกอบด้วย ข้อเสนอโครงการแก้ปัญหาสาธารณสุขและการศึกษาในภาคตะวันออกเฉียงเหนือ เพื่อลดความเหลื่อมล้ำทางสังคม ปี 2557-2561 (ระยะที่ 1) ข้อเสนอโครงการรายปีและรายงานผลการดำเนินโครงการรายปี ระหว่างปี 2557-2559 รวมทั้งเอกสารข้อมูลพื้นฐานอื่นๆของโครงการย่อย ประกอบด้วย โครงการแก้ปัญหาพยาธิใบไม้ตับและมะเร็งท่อน้ำดีในภาคตะวันออกเฉียงเหนือ โครงการการคิดขั้นสูงทางคณิตศาสตร์เพื่อยกระดับผลสัมฤทธิ์ของนักเรียนในภาคตะวันออกเฉียงเหนือ และโครงการแก้ปัญหาความยากจนตามแนวคิดเศรษฐกิจแบบพอเพียงตามรายการปรากฏตามภาคผนวก 1

7.2 กรอบการวิเคราะห์ข้อมูลตามเอกสารและข้อมูลที่รวบรวมได้ในเบื้องต้น

คณะที่ปรึกษาและคณะทำงานโครงการ ได้กำหนดกรอบการวิเคราะห์เอกสารและข้อมูลที่รวบรวมตามรายการตั้งข้อ 7.1 โดยกำหนดประเด็นการวิเคราะห์ตามตัวแบบในการประเมินที่กำหนด ซึ่งประกอบด้วย ปัจจัยนำเข้า (Input) จำนวน 16 รายการ กระบวนการ (Process) จำนวน 10 รายการ ผลผลิต (Output) จำนวน 6 รายการ ผลลัพธ์ (Outcome) จำนวน 7 รายการ และผลกระทบ (Impact) จำนวน 2 รายการซึ่งเป็นการวิเคราะห์ในลักษณะการตรวจสอบความครบถ้วนหรือการพบหรือไม่พบข้อมูลตามรายการวิเคราะห์ที่กำหนดจากระบบและตัวแบบการประเมินในแต่ละด้านในเบื้องต้น (มี/ ไม่มี หรือ ชัดเจน / ไม่ชัดเจน หรือ เหมาะสม/ ไม่เหมาะสม หรือ สอดคล้อง/ ไม่สอดคล้อง) ซึ่งมีรายละเอียดปรากฏตามภาคผนวก 2

7.3 ผลการวิเคราะห์ข้อมูลเบื้องต้น

เมื่อทำการวิเคราะห์ข้อมูลตามกรอบการวิเคราะห์ข้อมูลเบื้องต้นฯ โดยหาวิเคราะห์ในภาพรวมตามประเด็น 5 ด้าน และรายการวิเคราะห์ 41 รายการ (ปัจจัยนำเข้า 16 รายการ กระบวนการ 10 รายการ ผลผลิต 6 รายการ ผลลัพธ์ 7 รายการ และ ผลกระทบ 2 รายการ) พบว่า มีหรือปรากฏข้อมูลตามประเด็น และรายการวิเคราะห์เป็นส่วนใหญ่ คิดเป็น ร้อยละ 80.13 และไม่พบข้อมูล คิดเป็นร้อยละ 19.87 ประกอบด้วย (พบ และไม่พบ ข้อมูลตามลำดับ) โครงการแก้ปัญหาโรคพยาธิใบไม้ตับและมะเร็งท่อน้ำดีฯ ร้อยละ 92.68 และร้อยละ 7.32 โครงการการคิดขั้นสูงทางคณิตศาสตร์ฯ ร้อยละ 70.73 และ ร้อยละ 29.27 โครงการแก้ปัญหาความยากจนฯ ร้อยละ 76.99 และร้อยละ 23.01 ดังรายละเอียดปรากฏตามตารางที่ 2 ดังนี้

ตารางที่ 2 : สรุปผลการวิเคราะห์ข้อมูลเบื้องต้นในภาพรวมของโครงการฯ

รายชื่อโครงการย่อย	พบข้อมูล (ร้อยละ)	ไม่พบข้อมูล (ร้อยละ)	รวม (ร้อยละ)
1. โครงการแก้ปัญหาโรคพยาธิใบไม้ตับและมะเร็งท่อน้ำดีฯ	92.68	7.32	100
2. โครงการการคิดขั้นสูงทางคณิตศาสตร์	70.73	29.27	100
3. โครงการแก้ปัญหาความยากจนฯ	76.99	23.01	100
รวมทั้งสิ้น	80.13	19.87	100

สำหรับผลการวิเคราะห์ข้อมูลเบื้องต้นตามประเด็นและรายการวิเคราะห์ข้างต้นในแต่ละโครงการ ปรากฏผลการวิเคราะห์เบื้องต้น ดังรายละเอียด ต่อไปนี้

7.3.1 โครงการแก้ปัญหาพยาธิใบไม้ตับและมะเร็งท่อน้ำดีฯ เป็นการวิเคราะห์ในภาพรวมโดยไม่ได้วิเคราะห์ในรายพื้นที่ปฏิบัติการ พบว่า ข้อมูลส่วนใหญ่เกือบทั้งหมด มีหรือปรากฏข้อมูลมากถึง ร้อยละ 92.68 และไม่พบข้อมูล ร้อยละ 7.32 หากแยกตามประเด็นและรายการวิเคราะห์ ทั้ง 5 ด้าน พบว่า ด้านปัจจัยนำเข้า (16 รายการ) มีข้อมูลครบถ้วนในทุกรายการ คิดเป็นร้อยละ 100 ด้านกระบวนการ (10 รายการ) พบข้อมูล 9 รายการ และไม่พบข้อมูลเพียง 1 รายการ คิดเป็นร้อยละ 90 และร้อยละ 10 ตามลำดับ ด้านผลผลิต (6 รายการ) มีความครบถ้วนทั้งหมด คิดเป็นร้อยละ 100 ด้านผลลัพธ์ (7 รายการ) พบข้อมูล 6 รายการและไม่พบข้อมูลเพียง 1 รายการ คิดเป็นร้อยละ 90 และร้อยละ 10 ตามลำดับ ด้านผลกระทบ (2 รายการ) พบ 1 รายการและไม่พบ 1 รายการ คิดเป็นร้อยละ 50 และร้อยละ 50 ตามลำดับปรากฏรายละเอียดดังตารางที่ 3

ตารางที่ 3: สรุปผลการวิเคราะห์ข้อมูลเบื้องต้นโครงการแก้ปัญหาพยาธิใบไม้ตับและมะเร็งท่อน้ำดีฯ

ประเด็นและรายการที่วิเคราะห์	ผลการวิเคราะห์	
	0	1
ก. ปัจจัยนำเข้า (Input)		
1. การศึกษาบริบทพื้นที่ / วิเคราะห์พื้นที่และการกำหนดโจทย์จากพื้นที่		1
2. ความชัดเจนของวัตถุประสงค์		1
3. ความชัดเจนของผลที่จะได้รับ		1
4. การกำหนดประโยชน์ที่จะได้รับและผู้รับประโยชน์		1
5.การกำหนดผลกระทบที่จะเกิดขึ้นภายหลังสิ้นสุดโครงการ		1
6.ความชัดเจนของเป้าหมายในการดำเนินโครงการ		1
7. ความเหมาะสมของตัวชี้วัดที่กำหนด		1
8.ความเหมาะสมของกลุ่มเป้าหมาย		1
9. ความเหมาะสมของระเบียบวิธี / วิธีดำเนินโครงการ		1
10. ความชัดเจนของแผนปฏิบัติการโครงการ		1
11. ความเหมาะสมของระยะเวลา		1
12. ความเหมาะสมของงบประมาณ		1
13. ความร่วมมือกับหน่วยงานหรือองค์กรที่เกี่ยวข้องในพื้นที่		1
14. กลไกในการขับเคลื่อนโครงการที่นอกเหนือจากทีมคณาจารย์และนักวิจัย จาก มข.		1
15. ความเหมาะสมของหัวหน้าโครงการและ นักวิจัยหรือนักวิชาการประจำโครงการ		1
16. ฝ่ายสนับสนุนประจำโครงการ		1
คิดเป็นร้อยละ	-	100

ประเด็นและรายการที่วิเคราะห์	ผลการวิเคราะห์	
	0	1
<p>ข. กระบวนการในการ (Process)</p> <p>1. การดำเนินงานตามแผนปฏิบัติการและวิธีการที่กำหนด</p> <p>2. มีการบูรณาการศาสตร์ท้องถิ่นกับศาสตร์สากลในการดำเนินงาน</p> <p>3. ความร่วมมือจากหน่วยงานที่เกี่ยวข้องหรือกลไกในการขับเคลื่อนเป็นไปอย่างต่อเนื่อง</p> <p>4. มีการปรับปรุงวิธีการดำเนินงานและการถ่ายทอดเทคโนโลยีที่สอดคล้องกับสถานการณ์</p> <p>5. มีการเพิ่มเติมความรู้และประสบการณ์ของหัวหน้าโครงการ นักวิจัยและผู้เกี่ยวข้อง</p> <p>6. มีการประเมินผล สรุปผลการดำเนินงานและสรุปบทเรียนในการดำเนินโครงการกับกลุ่มเป้าหมาย</p> <p>7. มีการสรุปผลการดำเนินงานและสรุปบทเรียนในการดำเนินโครงการในระหว่างหัวหน้าโครงการ นักวิจัยและผู้เกี่ยวข้องที่รับผิดชอบโครงการ</p> <p>8. มีการสรุปผลการดำเนินงานและสรุปบทเรียนกับหน่วยงานหรือองค์กรที่ร่วมเป็นกลไกในการขับเคลื่อนโครงการ</p> <p>9. มีการรายงานความก้าวหน้าและปัญหาและข้อจำกัดในการดำเนินงานและเสนอแนะวิธีการแก้ไขหรือปรับปรุงหรือการสนับสนุนจากมหาวิทยาลัย</p> <p>10. มีแหล่งทุนหรือองค์กรต่างๆร่วมสนับสนุนงบประมาณหรือปัจจัยอื่นๆสมทบในระหว่างการดำเนินโครงการ</p> <p style="text-align: right;">คิดเป็นร้อยละ</p>	0	90
<p>ค. ผลผลิต (Output)</p> <p>1. รายงานสรุปผลการดำเนินงานโครงการในแต่ละปี</p> <p>2. ความสอดคล้องของผลที่เกิดขึ้นจริงกับวัตถุประสงค์</p> <p>3. ความสอดคล้องของผลที่เกิดขึ้นจริงกับผลที่จะได้รับ</p> <p>4. ความสอดคล้องของผลที่เกิดขึ้นจริงกับตัวชี้วัดที่กำหนด</p> <p>5. ความสอดคล้องของผลที่เกิดขึ้นจริงกับเป้าหมายที่กำหนด</p> <p>6. ความพึงพอใจจากการเข้าร่วมโครงการของกลุ่มเป้าหมายหรือผู้รับประโยชน์จากโครงการ</p> <p style="text-align: right;">คิดเป็นร้อยละ</p>	-	100
<p>ง. ผลลัพธ์ (Outcome)</p> <p>1. กลุ่มเป้าหมายหรือผู้รับประโยชน์จากโครงการมีการปฏิบัติหรือนำผลที่เกิดขึ้นจากการดำเนินงานไปใช้ประโยชน์อย่างต่อเนื่อง</p> <p>2. การนำผลที่เกิดขึ้นจากการดำเนินโครงการไปขยายผลและใช้ประโยชน์โดยชุมชน / กลุ่มอาชีพ หรือหน่วยงานหรือองค์กรต่างๆในชุมชนหรือพื้นที่เป้าหมาย</p> <p>3. การเผยแพร่ผลงานจากการดำเนินโครงการของหัวหน้าโครงการ นักวิจัยหรือผู้รับผิดชอบโครงการในการประชุมทางวิชาการ</p> <p>4. การตีพิมพ์เผยแพร่ผลงานจากการดำเนินโครงการของหัวหน้าโครงการ นักวิจัยหรือผู้รับผิดชอบโครงการในวารสารวิจัยหรือวารสารวิชาการ</p> <p>5. การจดทะเบียนทรัพย์สินทางปัญญาจากผลการดำเนินโครงการของหัวหน้าโครงการ นักวิจัยหรือผู้เกี่ยวข้องของโครงการ</p>	0	1

ประเด็นและรายการที่วิเคราะห์	ผลการวิเคราะห์	
	0	1
6. หัวหน้าโครงการ นักวิจัยหรือผู้เกี่ยวข้องในโครงการ สามารถนำผลการดำเนินโครงการไปเสนอขอรับทุนจากแหล่งทุนต่างๆเพื่อการขยายผลหรือต่อยอด		1
7. หน่วยงานระดับนโยบายนำผลจากการดำเนินโครงการไปกำหนดเป็นนโยบายในการแก้ไขปัญหาหรือพัฒนาในประเด็นที่เกิดจากผลการดำเนินโครงการ		1
คิดเป็นร้อยละ	10	90
จ. ผลกระทบ (Impact)		
1. กลุ่มเป้าหมายหรือผู้รับประโยชน์จากโครงการ ชุมชน กลุ่มอาชีพ หน่วยงานหรือองค์กรในชุมชนหรือพื้นที่เป้าหมาย สามารถลดรายจ่าย เพิ่มรายได้ มีสุขภาพที่ดี มีคุณภาพชีวิตที่ดี มีความเท่าเทียมทางสังคมและอื่นๆในทางที่ดีขึ้น		1
2. รายได้จากที่เกิดจากทรัพย์สินทางปัญญาของหัวหน้าโครงการและนักวิจัยในโครงการ	0	
คิดเป็นร้อยละ	50	50
คิดเป็นร้อยละ(ทุกประเด็นและรายการวิเคราะห์)	7.32	92.68

หมายเหตุ : 0 = ไม่มี / ไม่ปรากฏข้อมูล

1 = มี / ปรากฏข้อมูล

7.3.2 โครงการการคิดขั้นสูงทางคณิตศาสตร์ฯ

เป็นการวิเคราะห์ในภาพรวมโดยไม่ได้วิเคราะห์ในรายพื้นที่ปฏิบัติการ พบว่า มีหรือปรากฏข้อมูลเป็นส่วนใหญ่คิดเป็นร้อยละ 70.73 และไม่มีพบข้อมูลคิดเป็นร้อยละ 29.27 หากแยกตามประเด็นและรายการวิเคราะห์ ทั้ง 5 ด้าน พบว่าด้านปัจจัยนำเข้า (16 รายการ) พบข้อมูล 13 รายการและไม่พบข้อมูล 3 รายการ คิดเป็นร้อยละ 81.25 และร้อยละ 18.75 ตามลำดับ ด้านกระบวนการ (10 รายการ)พบข้อมูล 5 รายการ และไม่พบข้อมูล 5 รายการ คิดเป็นร้อยละ 50 และร้อยละ 50 ตามลำดับ ด้านผลผลิต (6 รายการ) มีความครบถ้วนทั้งหมด คิดเป็นร้อยละ 100 ด้านผลลัพธ์(7 รายการ) พบข้อมูล 4 รายการและไม่พบข้อมูล 3 รายการ คิดเป็นร้อยละ 57.20 และร้อยละ 42.80 ตามลำดับ ด้านผลกระทบ (2 รายการ) พบข้อมูล 1 รายการและไม่พบข้อมูล 1 รายการ คิดเป็นร้อยละ 50 และร้อยละ 50 ตามลำดับ ปรากฏรายละเอียดดังตารางที่ 4

ตารางที่ 4: สรุปผลการวิเคราะห์ข้อมูลเบื้องต้นโครงการการคิดขั้นสูงทางคณิตศาสตร์ฯ

ประเด็นและรายการวิเคราะห์ข้อมูล	ผลการวิเคราะห์	
	0	1
ก. ปัจจัยนำเข้า (Input)		
1 การศึกษาบริบทพื้นที่ / วิเคราะห์พื้นที่และการกำหนดโจทย์จากพื้นที่	0	
2. ความชัดเจนของวัตถุประสงค์		1
3. ความชัดเจนของผลที่จะได้รับ		1
4. การกำหนดประโยชน์ที่จะได้รับและผู้รับประโยชน์		1
5.การกำหนดผลกระทบที่จะเกิดขึ้นภายหลังสิ้นสุดโครงการ		1
6.ความชัดเจนของเป้าหมายในการดำเนินโครงการ		1
7. ความเหมาะสมของตัวชี้วัดที่กำหนด		1
8.ความเหมาะสมของกลุ่มเป้าหมาย		1
9. ความเหมาะสมของระเบียบวิธี / วิธีดำเนินโครงการ		1
10. ความชัดเจนของแผนปฏิบัติการโครงการ		1
11. ความเหมาะสมของระยะเวลา		1
12. ความเหมาะสมของงบประมาณ	0	
13. ความร่วมมือกับหน่วยงานหรือองค์กรที่เกี่ยวข้องในพื้นที่		1
14. กลไกในการขับเคลื่อนโครงการที่นอกเหนือจากทีมคณาจารย์และนักวิจัย จาก มข.		1
15. ความเหมาะสมของหัวหน้าโครงการและ นักวิจัยหรือนักวิชาการประจำโครงการ		1
16. ฝ่ายสนับสนุนประจำโครงการ	0	
คิดเป็นร้อยละ	18.75	81.25
ข. กระบวนการในการ(Process)		1
1. การดำเนินงานตามแผนปฏิบัติการและวิธีการที่กำหนด		1
2. มีการบูรณาการศาสตร์ในการดำเนินงาน		1
3. ความร่วมมือจากหน่วยงานที่เกี่ยวข้องหรือกลไกในการขับเคลื่อนเป็นไปอย่างต่อเนื่อง		1
4. มีการปรับปรุงวิธีการดำเนินงานและการถ่ายทอดเทคโนโลยีที่สอดคล้องกับสถานการณ์	0	
5. มีการเพิ่มเติมความรู้และประสบการณ์ของหัวหน้าโครงการ นักวิจัยและผู้เกี่ยวข้อง	0	
6. มีการประเมินผล สรุปผลการดำเนินงานและสรุปบทเรียนในการดำเนินโครงการกับกลุ่มเป้าหมาย		1
7. มีการสรุปผลการดำเนินงานและสรุปบทเรียนในการดำเนินโครงการในระหว่างหัวหน้าโครงการ นักวิจัยและผู้เกี่ยวข้องที่รับผิดชอบโครงการ	0	
8. มีการสรุปผลการดำเนินงานและสรุปบทเรียนกับหน่วยงานหรือองค์กรที่ร่วมเป็นกลไกในการขับเคลื่อนโครงการ	0	
9. มีการรายงานความก้าวหน้าและปัญหาและข้อจำกัดในการดำเนินงานและเสนอแนะวิธีการแก้ไขหรือปรับปรุงหรือการสนับสนุนจากมหาวิทยาลัย		
10. มีแหล่งทุนหรือองค์กรต่างๆร่วมสนับสนุนงบประมาณหรือปัจจัยอื่นๆสมทบในระหว่างการดำเนินโครงการ	0	
คิดเป็นร้อยละ	50	50

ประเด็นและรายการวิเคราะห์ข้อมูล	ผลการวิเคราะห์	
	0	1
ค. ผลผลิต (Output)		
1. รายงานสรุปผลการดำเนินงานโครงการในแต่ละปี		1
2. ความสอดคล้องของผลที่เกิดขึ้นจริงกับวัตถุประสงค์		1
3. ความสอดคล้องของผลที่เกิดขึ้นจริงกับผลที่จะได้รับ		1
4. ความสอดคล้องของผลที่เกิดขึ้นจริงกับตัวชี้วัดที่กำหนด		1
5. ความสอดคล้องของผลที่เกิดขึ้นจริงกับเป้าหมายที่กำหนด		1
6. สำนวจค่านิยมนักเรียนเกี่ยวกับการเรียนคณิตศาสตร์แบบเปิด		1
7. สำนวจความเชื่อในศีกษาปฏิบัติการสอนเกี่ยวกับการเรียนคณิตศาสตร์แบบเปิด		1
8. ทดสอบความรู้ทางคณิตศาสตร์สำหรับการสอนของครู		1
คิดเป็นร้อยละ	0	100
ง. ผลลัพธ์ (Outcome)		
1. กลุ่มเป้าหมายหรือผู้รับประโยชน์จากโครงการมีการปฏิบัติหรือนำผลที่เกิดขึ้นจากการดำเนินงานไปใช้ประโยชน์อย่างต่อเนื่อง		1
2. การนำผลที่เกิดขึ้นจากการดำเนินโครงการไปขยายผลและใช้ประโยชน์โดยเขตพื้นที่การศึกษาและโรงเรียนอื่นๆ		1
3. การเผยแพร่ผลงานจากการดำเนินโครงการของหัวหน้าโครงการ นักวิจัยหรือผู้รับผิดชอบโครงการในการประชุมทางวิชาการ		1
4. การตีพิมพ์เผยแพร่ผลงานจากการดำเนินโครงการของหัวหน้าโครงการ นักวิจัยหรือผู้รับผิดชอบโครงการในวารสารวิจัยหรือวารสารวิชาการ	0	
5. การจดทะเบียนทรัพย์สินทางปัญญาจากผลการดำเนินโครงการของหัวหน้าโครงการ นักวิจัยหรือผู้เกี่ยวข้องของโครงการ	0	
6. หัวหน้าโครงการ นักวิจัยหรือผู้เกี่ยวข้องในโครงการ สามารถนำผลการดำเนินโครงการไปเสนอขอรับทุนจากแหล่งทุนต่างๆเพื่อการขยายผลหรือต่อยอด	0	
7. หน่วยงานระดับนโยบายนำผลจากการดำเนินโครงการไปกำหนดเป็นนโยบายในการแก้ไขปัญหาหรือพัฒนาในประเด็นที่เกิดจากผลการดำเนินโครงการ		1
คิดเป็นร้อยละ	42.8	57.2
จ. ผลกระทบ (Impact)		
1. กลุ่มเป้าหมายหรือผู้รับประโยชน์จากโครงการชุมชน กลุ่มอาชีพ หน่วยงานหรือองค์กรในชุมชนหรือพื้นที่เป้าหมาย สามารถลดรายจ่าย เพิ่มรายได้ มีสุขภาพที่ดี มีคุณภาพชีวิตที่ดี มีความเท่าเทียมทางสังคมและอื่นๆในทางที่ดีขึ้น		1
2. รายได้จากที่เกิดจากทรัพย์สินทางปัญญาของหัวหน้าโครงการและนักวิจัยในโครงการ	0	
คิดเป็นร้อยละ	50	50
ทุกประเด็นคิดเป็นร้อยละ	29.27	70.73

หมายเหตุ : 0 = ไม่มี / ไม่ปรากฏข้อมูล

1 = มี / ปรากฏข้อมูล

7.3.3 โครงการแก้ปัญหาความยากจนตามแนวคิดเศรษฐกิจแบบพอเพียง

เนื่องจากพื้นที่ปฏิบัติการของโครงการนี้ มีจำนวน 30 พื้นที่ และได้ข้อมูลประกอบการวิเคราะห์ในเบื้องต้นค่อนข้างครบถ้วน จึงทำการวิเคราะห์ทุกพื้นที่และสรุปผลการวิเคราะห์เป็นภาพรวม การวิเคราะห์และผลการวิเคราะห์จะมีความละเอียดมากกว่า 2 โครงการแรก โดยผลการวิเคราะห์ข้อมูลในภาพรวมด้านปัจจัยนำเข้า กระบวนการ ผลผลิต ผลลัพธ์ และผลกระทบของโครงการแก้ปัญหาความยากจนตามแนวคิดเศรษฐกิจพอเพียงทั้ง 30 พื้นที่ พบว่า ในภาพรวมแล้วโครงการทั้งหมดปรากฏข้อมูลตามรายการวิเคราะห์ในทุกด้านเป็นส่วนใหญ่คิดเป็นร้อยละ 76.99 และยังมีบางรายการวิเคราะห์ในด้านต่างๆ ที่ไม่ปรากฏในโครงการคิดเป็นร้อยละ 23.01 นั่นก็แสดงว่าโครงการแก้ปัญหาความยากจนตามแนวคิดเศรษฐกิจพอเพียงสามารถดำเนินงานได้ตามปัจจัยนำเข้า กระบวนการ ผลผลิต ผลลัพธ์ และผลกระทบได้เป็นส่วนใหญ่ แต่ก็ยังมีหลายโครงการที่ไม่ปรากฏข้อมูลตามรายการวิเคราะห์ ครบทุกรายการในแต่ละด้านตามที่กำหนด โดยมีรายละเอียดปรากฏตามตารางที่ 5 และหากแยกวิเคราะห์ตามประเด็นการวิเคราะห์ 5 ประเด็น และรายการวิเคราะห์ทั้ง 5 ด้าน จำนวน 41 รายการ พบรายละเอียดในแต่ละด้าน ดังนี้

1) **ด้านปัจจัยนำเข้า** ซึ่งเป็นด้านที่มีข้อมูลปรากฏในแต่ละโครงการย่อยทั้งหมดจำนวน 30 โครงการ ซึ่ง พบว่าโดยภาพรวมมีโครงการที่ปรากฏข้อมูลตามรายการปัจจัยนำเข้าทั้งหมดคิดเป็นร้อยละ 86.87 และ ไม่ปรากฏในบางรายการ คิดเป็น ร้อยละ 13.13 ทั้งนี้ โครงการส่วนใหญ่ปรากฏรายการปัจจัยนำเข้าตามรายการต่อไปนี้เป็นคือ การศึกษาบริบทพื้นที่/วิเคราะห์พื้นที่และการกำหนดโจทย์จากพื้นที่(ร้อยละ 100.00) การกำหนดประโยชน์ที่จะได้รับและผู้รับประโยชน์ (ร้อยละ 100.00) และความเหมาะสมของกลุ่มเป้าหมาย(ร้อยละ 100.00) ส่วนรายการของปัจจัยนำเข้าที่ไม่ค่อยปรากฏในแต่ละโครงการ คือ การกำหนดผลกระทบที่จะเกิดขึ้นภายหลังสิ้นสุดโครงการ(ร้อยละ 63.33) และ กลไกในการขับเคลื่อนโครงการที่นอกเหนือจากทีมคณาจารย์และนักวิจัย จากมหาวิทยาลัยขอนแก่น (ร้อยละ 50.00) **ปรากฏรายละเอียดตามตารางที่ 6**

2) **ด้านกระบวนการ** จากรายการวิเคราะห์ด้านกระบวนการของโครงการทั้งหมดจำนวน 10 รายการ ซึ่งเป็นรายการที่มีข้อมูลปรากฏในแต่ละโครงการย่อยทั้งหมดจำนวน 30 โครงการ พบว่าโดยภาพรวมมีโครงการที่ปรากฏข้อมูลตามรายการที่กำหนด ด้านกระบวนการทั้งหมดคิดเป็นร้อยละ 79.67 และ ไม่ปรากฏในบางรายการ คิดเป็น ร้อยละ 20.33 ทั้งนี้ โครงการส่วนใหญ่ปรากฏรายการที่กำหนดด้านกระบวนการประกอบด้วยมีการบูรณาการศาสตร์ท้องถิ่นกับศาสตร์สากลในการดำเนินงาน(ร้อยละ 100.00) และ มีการประเมินผลสรุปผลการดำเนินงานและสรุปบทเรียนในการดำเนินโครงการกับกลุ่มเป้าหมาย(ร้อยละ 100.00) ส่วนรายการที่ไม่ค่อยปรากฏในแต่ละโครงการ คือ มีแหล่งทุนหรือองค์กรต่างๆร่วมสนับสนุนงบประมาณหรือปัจจัยอื่น ๆ สมทบในระหว่างดำเนินการดำเนินโครงการ(ร้อยละ 96.67) **ปรากฏรายละเอียดตามตารางที่ 7**

3) **ด้านผลผลิต** จากการวิเคราะห์ตามรายการที่กำหนดด้านผลผลิตจำนวน 6 รายการซึ่งเป็นรายการที่มีข้อมูลปรากฏในแต่ละโครงการย่อยทั้งหมดจำนวน 30 โครงการ พบว่าโดยภาพรวมมีโครงการที่ปรากฏข้อมูลตามรายการวิเคราะห์ทั้งหมดคิดเป็นร้อยละ 84.44และไม่ปรากฏในบางรายการ คิดเป็นร้อยละ 15.56 ทั้งนี้ โครงการส่วนใหญ่ปรากฏข้อมูลตามรายการวิเคราะห์ที่กำหนด ประกอบด้วยรายงานสรุปผลการดำเนินงานโครงการในแต่ละปี (ร้อยละ 100.00) ส่วนรายการวิเคราะห์ที่ไม่ค่อยปรากฏในแต่ละโครงการ คือ ความสอดคล้องผลที่เกิดขึ้นจริงกับตัวชี้วัดที่กำหนด (ร้อยละ 33.33)และ ความสอดคล้องของผลที่เกิดขึ้นจริงกับเป้าหมายที่กำหนด (ร้อยละ 30.00) **ปรากฏรายละเอียดตามตารางที่ 8**

4) **ด้านผลลัพธ์** จากรายการวิเคราะห์ด้านผลลัพธ์ของโครงการทั้งหมดจำนวน 7 รายการซึ่งเป็นรายการที่มีข้อมูลปรากฏในแต่ละโครงการย่อยทั้งหมดจำนวน 30 โครงการ พบว่าโดยภาพรวมมีโครงการที่ปรากฏข้อมูลตามรายการวิเคราะห์ด้านผลลัพธ์ทั้งหมดคิดเป็นร้อยละ 51.91และไม่ปรากฏในบางรายการ คิด

เป็นร้อยละ 48.09 ซึ่งโครงการส่วนใหญ่ปรากฏข้อมูลตามรายการวิเคราะห์ด้านนี้ ตามลำดับคือ กลุ่มเป้าหมาย หรือผู้รับประโยชน์จากโครงการมีการปฏิบัติหรือนำผลที่เกิดขึ้นจากการดำเนินงานไปใช้ประโยชน์อย่างต่อเนื่อง (ร้อยละ 100.00) รองลงมาคือ การนำผลที่เกิดขึ้นจากการดำเนินโครงการไปขยายผลและใช้ประโยชน์โดยชุมชน /กลุ่มอาชีพ หรือหน่วยงานหรือองค์กรต่างๆในชุมชนหรือพื้นที่เป้าหมาย (ร้อยละ 96.67) และ การเผยแพร่ผลงานจากการดำเนินโครงการของหัวหน้าโครงการนักวิจัยหรือผู้รับผิดชอบโครงการในการประชุมทางวิชาการ (ร้อยละ 90.00) ส่วนรายการที่ไม่ปรากฏข้อมูล ในแต่ละโครงการ คือการจดทะเบียนทรัพย์สินทางปัญญาจากผลการดำเนินโครงการของหัวหน้าโครงการนักวิจัยหรือผู้เกี่ยวข้องของโครงการ (ร้อยละ 96.67) หัวหน้าโครงการ นักวิจัยหรือผู้เกี่ยวข้องในโครงการสามารถนำผลการดำเนินโครงการไปเสนอขอรับทุนจากแหล่งทุนต่างๆเพื่อการขยายผลหรือต่อยอด (ร้อยละ 96.67) และ การตีพิมพ์เผยแพร่ผลงานจากการดำเนินโครงการของหัวหน้าโครงการนักวิจัยหรือผู้รับผิดชอบโครงการในวารสารวิจัยหรือวารสารวิชาการ (ร้อยละ 83.33) ตามลำดับปรากฏตามตารางที่ 9

5) ด้านผลกระทบ จากรายการวิเคราะห์ด้านผลกระทบของโครงการทั้งหมดจำนวน 2 รายการซึ่งเป็นรายการที่มีข้อมูลปรากฏในแต่ละโครงการย่อยทั้งหมดจำนวน 30 โครงการ พบว่าโดยภาพรวมมีโครงการที่ปรากฏข้อมูลตามรายการวิเคราะห์ด้านผลกระทบทั้งหมดคือ กลุ่มเป้าหมายหรือผู้รับประโยชน์จากโครงการชุมชน กลุ่มอาชีพ หน่วยงานหรือองค์กรในชุมชนหรือพื้นที่เป้าหมาย สามารถลดรายจ่าย เพิ่มรายได้มีสุขภาพที่ดี มีคุณภาพชีวิตที่ดี มีความเท่าเทียมทางสังคมและอื่นๆในทางที่ดีขึ้น (ร้อยละ 50.00)และ ที่ไม่ปรากฏข้อมูลคือรายการด้านรายได้จากที่เกิดจากทรัพย์สินทางปัญญาของหัวหน้าโครงการและนักวิจัยในโครงการ (ร้อยละ 50.00) ดังรายละเอียดปรากฏตามตารางที่ 10

ตารางที่ 5 ผลการวิเคราะห์ข้อมูลเบื้องต้นในภาพรวมโครงการแก้ปัญหาความยากจนตามแนวคิด

เศรษฐกิจแบบพอเพียง

ลำดับ	รายการวิเคราะห์	ผลการวิเคราะห์เบื้องต้น	
		ไม่ปรากฏข้อมูล (ร้อยละ)	ปรากฏข้อมูล (ร้อยละ)
1	ปัจจัยนำเข้า (Input)	13.13	86.87
2	กระบวนการ (Process)	20.33	79.67
3	ผลผลิต (Output)	15.56	84.44
4	ผลลัพธ์ (Outcome)	48.09	51.91
5	ผลกระทบ (Impact)	50.00	50.00
โดยรวม		23.01	76.99

ตารางที่ 6 ผลการวิเคราะห์ข้อมูลเบื้องต้นด้านปัจจัยนำเข้า(Input)โครงการแก้ปัญหาความยากจนตามแนวคิดเศรษฐกิจแบบพอเพียง

ลำดับ	รายการวิเคราะห์ (ปัจจัยนำเข้า -Input)	ผลการวิเคราะห์			
		ปรากฏข้อมูล	%	ไม่ปรากฏข้อมูล	%
1	การศึกษาบริบทพื้นที่/วิเคราะห์พื้นที่และการกำหนดโจทย์จากพื้นที่	0	0.00	30	100.00
2	ความชัดเจนของวัตถุประสงค์	2	6.67	28	93.33
3	ความชัดเจนของผลที่จะได้รับ	1	3.33	29	96.67
4	การกำหนดประโยชน์ที่จะได้รับและผู้รับประโยชน์	0	0.00	30	100.00
5	การกำหนดผลกระทบที่จะเกิดขึ้นภายหลังสิ้นสุดโครงการ	19	63.33	11	36.67
6	ความชัดเจนของเป้าหมายในการดำเนินโครงการ	8	26.67	22	73.33
7	ความเหมาะสมของตัวชี้วัดที่กำหนด	7	23.33	23	76.67
8	ความเหมาะสมของกลุ่มเป้าหมาย	0	0.00	30	100.00
9	ความเหมาะสมของระเบียบวิธี / วิธีดำเนินโครงการ	1	3.33	29	96.67
10	ความชัดเจนของแผนปฏิบัติการโครงการ	4	13.33	26	86.67
11	ความเหมาะสมของระยะเวลา	1	3.33	29	96.67
12	ความเหมาะสมของงบประมาณ	2	6.67	28	93.33
13	ความร่วมมือกับหน่วยงานหรือองค์กรที่เกี่ยวข้องในพื้นที่	1	3.33	29	96.67
14	กลไกในการขับเคลื่อนโครงการที่นอกเหนือจากทีมคณาจารย์และนักวิจัย จาก มข.	15	50.00	15	50.00
15	ความเหมาะสมของหัวหน้าโครงการและ นักวิจัยหรือนักวิชาการประจำโครงการ	1	3.33	29	96.67
16	ฝ่ายสนับสนุนประจำโครงการ	1	3.33	29	96.67
คิดเป็นร้อยละ		13.13		86.87	

ตารางที่ 7 ผลการวิเคราะห์ข้อมูลเบื้องต้นด้านกระบวนการ (Process) โครงการแก้ปัญหาความยากจนตามแนวคิดเศรษฐกิจแบบพอเพียง

ลำดับ	รายการวิเคราะห์ (กระบวนการ-Process)	ผลการวิเคราะห์			
		จำนวนโครงการที่ปรากฏ	%	จำนวนโครงการที่ไม่ปรากฏ	%
1	การดำเนินงานตามแผนปฏิบัติการและวิธีการที่กำหนด	1	3.33	29	96.67
2	มีการบูรณาการศาสตร์ท้องถิ่นกับศาสตร์สากลในการดำเนินงาน	0	0.00	30	100.00
3	ความร่วมมือจากหน่วยงานที่เกี่ยวข้องหรือกลไกในการขับเคลื่อนเป็นไปอย่างต่อเนื่อง	3	10.00	27	90.00

4	มีการปรับปรุงวิธีการดำเนินงานและการถ่ายทอดเทคโนโลยีที่สอดคล้องกับสถานการณ์	4	13.33	26	86.67
5	มีการเพิ่มเติมความรู้และประสบการณ์ของหัวหน้าโครงการ นักวิจัยและผู้เกี่ยวข้อง	6	20.00	24	80.00
6	มีการประเมินผลสรุปผลการดำเนินงานและสรุปบทเรียนในการดำเนินโครงการกับกลุ่มเป้าหมาย	0	0.00	30	100.00
7	มีการสรุปผลการดำเนินงานและสรุปบทเรียนในการดำเนินโครงการในระหว่างหัวหน้าโครงการนักวิจัยและผู้เกี่ยวข้องที่รับผิดชอบโครงการ	8	26.67	22	73.33
8	มีการสรุปผลการดำเนินงานและสรุปบทเรียนกับหน่วยงานหรือองค์กรที่ร่วมเป็นกลไกในการขับเคลื่อนโครงการ	8	26.67	22	73.33
9	มีการรายงานความก้าวหน้าและปัญหาและข้อจำกัดในการดำเนินงานและเสนอแนะวิธีการแก้ไขหรือปรับปรุงหรือการสนับสนุนจากมหาวิทยาลัย	2	6.67	28	93.33
10	มีแหล่งทุนหรือองค์กรต่างๆร่วมสนับสนุนงบประมาณหรือปัจจัยอื่นๆสมทบในระหว่างการดำเนินโครงการ	29	96.67	1	3.33
คิดเป็นร้อยละ		20.33		79.67	

ตารางที่ 8 ผลการวิเคราะห์ข้อมูลเบื้องต้นด้านผลผลิต (Output) โครงการแก้ปัญหาความยากจนตามแนวคิดเศรษฐกิจแบบพอเพียง

ลำดับ	รายการวิเคราะห์ (ผลผลิต -Output)	ผลการวิเคราะห์			
		จำนวนโครงการที่ปรากฏ	%	จำนวนโครงการที่ไม่ปรากฏ	%
1	รายงานสรุปผลการดำเนินงานโครงการในแต่ละปี	3	10.00	27	90.00
2	ความสอดคล้องของผลที่เกิดขึ้นจริงกับวัตถุประสงค์	4	13.33	26	86.67
3	ความสอดคล้องของผลที่เกิดขึ้นจริงกับผลที่จะได้รับ	1	3.33	29	96.67
4	ความสอดคล้องของผลที่เกิดขึ้นจริงกับตัวชี้วัดที่กำหนด	10	33.33	20	66.67
5	ความสอดคล้องของผลที่เกิดขึ้นจริงกับเป้าหมายที่กำหนด	9	30.00	21	70.00
6	ความพึงพอใจจากการเข้าร่วมโครงการของกลุ่มเป้าหมายหรือผู้รับประโยชน์จากโครงการ	1	3.33	29	96.67
คิดเป็นร้อยละ		15.56		84.44	

ตารางที่ 9 ผลการวิเคราะห์ข้อมูลเบื้องต้นด้านผลลัพธ์ (Outcome) โครงการแก้ปัญหาความยากจนตาม
แนวคิดเศรษฐกิจแบบพอเพียง

ลำดับ	รายการวิเคราะห์ (ผลลัพธ์ –Outcome)	ผลการวิเคราะห์			
		จำนวน โครงการ ที่ ปรากฏ	%	จำนวน โครงการ ที่ไม่ ปรากฏ	%
1	กลุ่มเป้าหมายหรือผู้รับประโยชน์จากโครงการมีการปฏิบัติหรือนำผลที่เกิดขึ้นจากการดำเนินงานไปใช้ประโยชน์อย่างต่อเนื่อง	0	0.00	30	100.00
2	การนำผลที่เกิดขึ้นจากการดำเนินโครงการไปขยายผลและใช้ประโยชน์โดยชุมชน /กลุ่มอาชีพ หรือหน่วยงานหรือองค์กรต่างๆในชุมชนหรือพื้นที่เป้าหมาย	1	3.33	29	96.67
3	การเผยแพร่ผลงานจากการดำเนินโครงการของหัวหน้าโครงการนักวิจัยหรือผู้รับผิดชอบโครงการในการประชุมทางวิชาการ	3	10.00	27	90.00
4	การตีพิมพ์เผยแพร่ผลงานจากการดำเนินโครงการของหัวหน้าโครงการนักวิจัยหรือผู้รับผิดชอบโครงการในวารสารวิจัยหรือวารสารวิชาการ	25	83.33	5	16.67
5	การจดทะเบียนทรัพย์สินทางปัญญาจากผลการดำเนินโครงการของหัวหน้าโครงการนักวิจัยหรือผู้เกี่ยวข้องของโครงการ	29	96.67	1	3.33
6	หัวหน้าโครงการ นักวิจัยหรือผู้เกี่ยวข้องในโครงการสามารถนำผลการดำเนินโครงการไปเสนอขอรับทุนจากแหล่งทุนต่างๆเพื่อการขยายผลหรือต่อยอด	29	96.67	1	3.33
7	หน่วยงานระดับนโยบายนำผลจากการดำเนินโครงการไปกำหนดเป็นนโยบายในการแก้ไขปัญหาหรือพัฒนาในประเด็นที่เกิดจากผลการดำเนินโครงการ	14	46.67	16	53.33
คิดเป็นร้อยละ		48.09		51.91	

ตารางที่ 10 ผลการวิเคราะห์ข้อมูลเบื้องต้นด้านผลกระทบ (Impact) โครงการแก้ปัญหาความยากจนตาม
แนวคิดเศรษฐกิจแบบพอเพียง

ลำดับ	รายการวิเคราะห์ (ผลกระทบ –Impact)	ผลการวิเคราะห์			
		จำนวน โครงการที่ ปรากฏ	%	จำนวน โครงการ ที่ไม่ ปรากฏ	%
1	กลุ่มเป้าหมายหรือผู้รับประโยชน์จากโครงการชุมชน กลุ่มอาชีพ หน่วยงานหรือองค์กรในชุมชนหรือพื้นที่เป้าหมาย สามารถลดรายจ่าย เพิ่มรายได้มีสุขภาพที่ดี มีคุณภาพชีวิตที่ดี มีความเท่าเทียมทางสังคมและอื่นๆในทางที่ดีขึ้น	0	0.00	30	100.00

2	รายได้จากที่เกิดจากทรัพย์สินทางปัญญาของหัวหน้าโครงการ และนักวิจัยในโครงการ	30	100.00	0	0.00
คิดเป็นร้อยละ		50.00		50.00	

8. กรอบการสัมภาษณ์ผู้บริหารโครงการ หัวหน้าโครงการและผู้บริหารที่เกี่ยวข้องของมหาวิทยาลัย

เพื่อให้การกำหนดประเด็นและรายละเอียดในการประเมินโครงการ เป็นไปตามตัวแบบที่ใช้ในการประเมินรวมทั้งวิธีการที่กำหนดตามแผนงานและแผนปฏิบัติการ คณะที่ปรึกษาและคณะทำงานโครงการ จึงได้กำหนดประเด็นการสัมภาษณ์ผู้บริหารโครงการ หัวหน้าโครงการและผู้บริหารที่เกี่ยวข้องของมหาวิทยาลัยขอนแก่น เพื่อใช้เป็นกรอบในการกำหนดประเด็นและรายละเอียดหลักในการประเมินร่วมกับกรอบการวิเคราะห์ข้อมูลและผลการวิเคราะห์ข้อมูลเบื้องต้นดังที่กล่าวมา ทั้งนี้ กรอบการสัมภาษณ์ดังกล่าวมีจำนวน 7-8 ประเด็น ประกอบด้วย

ความเป็นมาของโครงการ วัตถุประสงค์ เป้าหมายของโครงการ ปัจจัยและเงื่อนไขสำคัญที่จะส่งผลให้โครงการดำเนินงานได้อย่างมีประสิทธิภาพและประสิทธิผล สามารถสร้างผลผลิต ผลลัพธ์และผลกระทบที่ดีได้ตามเป้าหมาย กระบวนการและกลไกสนับสนุน นโยบาย ระเบียบและหลักเกณฑ์ที่จะเอื้อต่อความสำเร็จของโครงการ ปัญหาและข้อจำกัด รวมทั้งแนวทางในแก้ไข และอื่นๆ ตามความเห็นเพิ่มเติม และได้ดำเนินการสัมภาษณ์ผู้บริหารและหัวหน้าโครงการในระหว่างวันที่ 20 - 23 กุมภาพันธ์ 2560 จำนวน 5 ท่าน ประกอบด้วย

1. รศ. รังสรรค์ เนียมสนิท ผู้อำนวยการสำนักงานประสานความร่วมมือพัฒนาภาคตะวันออกเฉียงเหนือ(สปพ.) และหัวหน้าโครงการแก้ปัญหาความยากจนฯ 2. อ.วีระ ภาคอุทัยที่ปรึกษา สปพ. และอดีตรองผู้อำนวยการสปพ. 3. รศ.นพ.ณรงค์ ชันดีแก้ว หัวหน้าโครงการแก้ปัญหาพยาธิใบไม้และมะเร็งท่อน้ำดีฯ 4. รศ.ดร.ลำปาง แม่ณมาตย์ รองอธิการบดีฝ่ายวางแผนยุทธศาสตร์ มหาวิทยาลัยขอนแก่น และ 5. รศ.ดร.กฤตพล สมมาตย์ อดีตผู้ช่วยอธิการบดีฝ่ายวิจัยและอดีตหัวหน้าโครงการแก้ปัญหาความยากจนฯ ในช่วงปี 2557 และการสัมภาษณ์ระหว่างวันที่ 28 กุมภาพันธ์ 2560- วันที่ 1 มีนาคม 2560 จำนวน 2 ท่าน คือ ศ.ดร.ศุภชัย ปทุมนากุล รองอธิการบดีฝ่ายวิจัยและการถ่ายทอดเทคโนโลยี มหาวิทยาลัยขอนแก่น และ ผศ.ดร.ไมตรี อินทร์ประสิทธิ์ หัวหน้าโครงการการคิดค้นสูงทางคณิตศาสตร์ฯ ทั้งนี้จะทำการสัมภาษณ์เพิ่มเติมอีก 3 ท่าน อาทิ ศ.ดร.กนก วงษ์ตระหง่าน ที่ปรึกษาโครงการแก้ปัญหาสาธารณสุขและการศึกษาฯ และผู้บริหารระดับผู้อำนวยการกอง คือ ผู้อำนวยการกองแผนงาน และผู้อำนวยการกองคลัง ของมหาวิทยาลัยขอนแก่น ในช่วงต่อไป

9. แผนการดำเนินงานในระยะต่อไป

ในระหว่างช่วงเดือนมีนาคม - กลางเดือนพฤษภาคม 2560 ก่อนการส่งรายงานฉบับกลาง (Mid-Term Report) จะเป็นการดำเนินกิจกรรมตามแผนปฏิบัติการ ประกอบด้วย การวิเคราะห์และยกย่องประเด็นการประเมิน ประเด็นข้อมูลที่ต้องการ ตัวชี้วัดการประเมิน เกณฑ์การวัด เกณฑ์การตัดสินและอื่นๆ โดยจะได้วิเคราะห์ประเด็นสำคัญจากผลการวิเคราะห์ข้อมูลเบื้องต้นดังที่กล่าวมาร่วมกับผลการวิเคราะห์ประเด็นสำคัญที่จะได้จากการสัมภาษณ์ผู้บริหารโครงการและผู้บริหารที่เกี่ยวข้อง รวมทั้งหัวหน้าโครงการหลักทั้ง 3 โครงการอีกครั้งหนึ่ง การจัดประชุมเชิงปฏิบัติการผู้บริหารโครงการ หัวหน้าโครงการ บุคลากรหลัก

ของแต่ละโครงการ เพื่อนำเสนอร่างประเด็นและรายละเอียดที่จะใช้ในการประเมิน เพื่อทำการตรวจสอบและ
เติมเต็มรายละเอียดร่วมกัน และจะดำเนินการออกแบบเครื่องมือที่จะใช้ในการรวบรวมข้อมูล(แบบสัมภาษณ์
และแบบสอบถาม) การกำหนดกลุ่มเป้าหมาย การประสานงานเพื่อกำหนดแผนในการรวบรวมข้อมูลกับ
กลุ่มเป้าหมายโดยประสานงานกับหัวหน้าโครงการเพื่อการอำนวยความสะดวกในการรวบรวมข้อมูล และ
ดำเนินการรวบรวมข้อมูลตามแผนฯ รวมทั้ง การประมวลและวิเคราะห์ข้อมูลที่รวบรวมได้บางส่วนเพื่อจัดทำ
รายงานฉบับกลาง ส่ง สปพ. ตามสัญญา ต่อไป